
XUnternehmen Kerndatenmodell

Version 1.0

Fassung vom 31.03.2021

Herausgeber:
Bundesministerium für Wirtschaft und Energie

Betreiber:
Koordinierungsstelle für IT-Standards (KoSIT)
d-NRW AÖR

Inhaltsverzeichnis

Einleitung	1
1 Allgemeines	3
1.1 Systematik	3
1.2 Durch das Kerndatenmodell berücksichtigte Fachlichkeiten	3
1.3 Datenschutzrechtliche Hinweise	4
1.4 Codelisten	4
2 Basisdatentypen	5
2.1 Zeichenkette	5
2.2 Zeichenkette (Namen natürlicher Personen)	5
2.3 Datum	5
2.4 Teilbekanntes Datum	5
2.5 Code	5
3 Kerndatenobjekte	7
3.1 Übersicht	7
3.2 Hinweise zur Modellierung	8
3.2.1 Zur Differenzierung zwischen dem wirtschaftlich Tätigen und seiner wirtschaftlichen Tätigkeit	8
3.2.2 Zur Differenzierung der verschiedenen Typen betrachteter Rechtssubjekte	8
3.2.3 Zur Differenzierung zwischen Sitz und effektivem Verwaltungssitz	9
3.3 Wirtschaftliche Tätigkeit	9
3.3.1 Wirtschaftliche Tätigkeit	9
3.3.2 Wirtschaftlich Tätiger	12
3.3.3 Rechtsform	12
3.3.4 Eingetragener Name	13
3.3.5 Eintragung	13
3.3.6 Geschäftsbezeichnung	14
3.3.7 Zustellanschrift	15
3.3.8 Ort der wirtschaftlichen Tätigkeit	15
3.4 Juristische Personen, rechtsfähige Personengesellschaften und sonstige Personenvereinigungen	17
3.4.1 Juristische Person	17
3.4.2 Rechtsfähige Personengesellschaft	18
3.4.3 Sonstige Personenvereinigung	19
3.4.4 Gesetzlicher Vertreter	20
3.4.5 Gesellschafter	21
3.4.6 Sitz	22
3.4.7 Effektiver Verwaltungssitz	22
3.5 Die natürliche Person	23
3.5.1 Natürliche Person	23
3.5.2 Name einer natürlichen Person	24
3.5.3 Geburt	25
3.6 Anträge und Anzeigen wirtschaftlich Tätiger	25
3.6.1 Antragsteller	25
3.6.2 Anzeigender	26
3.6.3 Handelnde Person	26
3.6.4 Ansprechpartner	26

3.6.5 Antrag eines wirtschaftlich Tätigen	27
3.6.6 Anzeige eines wirtschaftlich Tätigen	27
3.7 Anschriften & Kommunikation	28
3.7.1 Anschrift	29
3.7.2 Anschrift Inland	29
3.7.3 Anschrift Inland Straßenanschrift	29
3.7.4 Anschrift Inland Postfachanschrift	30
3.7.5 Anschrift Ausland	30
3.7.6 Kommunikation	31
4 Rechtsform-Codierung	33
A Anwendungsbeispiele (informativ)	35
A.1 Eingetragenes Einzelunternehmen	35
A.2 Gesellschaft mit beschränkter Haftung (GmbH)	36
A.3 Gesellschaft mit beschränkter Haftung & Compagnie Kommanditgesellschaft (GmbH & Co. KG)	38
A.4 Offene Handelsgesellschaft (oHG)	41
A.5 Eingetragener Verein (e.V.)	44
A.6 Übernahme von Daten aus dem Handelsregister am Beispiel einer GmbH	46
A.7 Offene Handelsgesellschaft (oHG) - Antrag auf Eintragung in die Handwerksrolle	49
A.8 Offene Handelsgesellschaft (oHG) - Gewerbeanzeige	51
A.9 Eingetragener Verein (e.V.) mit juristischer Person als Mitglied des Vorstands	53
B Codelisten (informativ)	57
B.1 Handwerkskammern	57
B.2 Industrie- und Handelskammern	60
B.3 Handels-, Genossenschafts-, Vereins- und Partnerschaftsregister	66
B.4 Staat	77
B.5 Geschlecht	86
B.6 Staatsangehörigkeit	87
B.7 Rechtsformen	94
B.8 Art der Eintragung	97
B.9 Art eines Ortes der wirtschaftlichen Tätigkeit	98
B.10 Art eines Gesellschafters einer Personengesellschaft	98

Einleitung

Die Wirtschaftsministerkonferenz hat am 25.06.2020 das IT-Standardisierungsvorhaben XUnternehmen beschlossen und den Bund-Länder-Ausschuss „eGovernment für die Wirtschaft“ mit der Umsetzung dieses Beschlusses beauftragt. Der Bund und die Länder haben hierzu in der Folge eine Verwaltungsvereinbarung über die Entwicklung und den dauerhaften Betrieb geschlossen.

Das Vorhaben liefert zwei wesentliche Beiträge zur Verwaltungsdigitalisierung und zur Umsetzung des Onlinezugangsgesetzes.

1. Das Vorhaben definiert einen allgemeinen Datenstandard („Kerndatenmodell“) für Verfahren der Wirtschaftsverwaltung, insbesondere für die informationstechnische Darstellung der Stammdaten zu Unternehmen und ihren Rechtsträgern sowie der grundsätzlichen Rollen von Beteiligten in Antragsverfahren wirtschaftlich Tätiger.

Das Kerndatenmodell stellt somit eine Grundlage für die Umsetzung einer Vielzahl von Verwaltungsleistungen dar. Die Wirtschaftsministerkonferenz hat in ihrem Folgebeschluss am 30.11.2020 die mit der OZG-Umsetzung im eigenen Zuständigkeitsbereich befassten Fachbereiche aufgefordert, das Kerndatenmodell bei der Entwicklung von Onlinediensten und Schnittstellen zu Registern sowie des geplanten Basisregisters für Unternehmensstammdaten zu berücksichtigen.

Das Kerndatenmodell von XUnternehmen wird in technologieneutraler Form sowie im Baukasten des Föderalen Informationsmanagement (FIM) und als nachnutzbares Basismodul für XÖV-Standards bereitgestellt.

2. Das Vorhaben definiert darüber hinaus in einem modularen XÖV-Standard eine Reihe von leistungsspezifischen Schnittstellen zur Datenübermittlung an die zuständigen Stellen und automatisierten Übernahme in deren Fachverfahren bzw. IT-Systeme. Diese Fachmodule des XÖV-Standards XUnternehmen bauen auf dem Kerndatenmodell auf.

Der XÖV-Standard XUnternehmen ist grundsätzlich dafür vorgesehen, Leistungen aus allen Bereichen der Wirtschaftsverwaltung abzubilden. Voraussetzungen sind ein tatsächlicher Bedarf für eine automatisierte Datenübernahme in Fachverfahren sowie ein länderübergreifender Konsens zur Durchführung der Standardisierung im Vorhaben XUnternehmen.

Bedarfe für die Aufnahme von Fachmodulen können über die Geschäftsstelle XUnternehmen angemeldet werden.

Das Vorhaben XUnternehmen befördert auf diese Weise die Entwicklung aufeinander abgestimmter, interoperabler Online-Dienste und unterstützt insbesondere eine einheitliche fachliche Anbindung des Unternehmenskontos und zentraler Once-Only-Register an die Online-Dienste.

Die Datendefinitionen dieser Spezifikation wurden auch im Baukasten des Föderalen Informationsmanagements (FIM)¹ und als XÖV-Basismodul unter `urn:xoev-de:xunternehmen:standard:basismodul` im XRepository² veröffentlicht.

¹Verfügbar unter <https://fimportal.de/kataloge>

²<https://www.xrepository.de>

1 Allgemeines

1.1 Systematik

Das Kerndatenmodell definiert im Sinne eines einheitlichen, fachübergreifenden Datenkatalogs eine Reihe von Kerndatenobjekten, welche als Grundlage für die Spezifikation von Daten und Datenstrukturen in fachspezifischen Kontexten verwendet werden sollen.

Dazu fasst das Kerndatenmodell die Konzepte, die in den verschiedenen betrachteten fachspezifischen Kontexten äquivalent sind bzw. einander weitgehend entsprechen oder überlappen, unter einem gemeinsamen Kerndatenobjekt zusammen (Generalisierung).

Die Definitionen der Kerndatenobjekte umfassen jeweils die folgenden Bestandteile:

1. Eine Bezeichnung und eine technische Kennung des Kerndatenobjekts.
2. Eine allgemeine, fachübergreifende semantische Definition des Konzepts, welches durch das Kerndatenobjekt gefasst wird.
3. Sofern das Kerndatenobjekt mehrere Begriffe bzw. Konzepte aus unterschiedlichen fachlichen Kontexten zusammenfasst (generalisiert), folgt für jeden dieser fachlichen Kontexte eine rechtliche Kontextualisierung. In dieser wird das jeweilige fachspezifische Konzept benannt und ggf. die Besonderheiten und Einschränkungen beschrieben, die in Ergänzung zur allgemeinen Definition des Kerndatenobjekts zu beachten sind.
4. Definition der Syntax: Bezeichnungen und Typen der Datenelemente, Codelisten.

Das Kerndatenmodell verfolgt das Ziel, neben der informationstechnischen auch für die fachrechtliche Seite anschlussfähig zu sein und so eine möglichst exakte Abbildung fachrechtlicher Anforderungen in die Technik zu unterstützen. Aus dem Kerndatenmodell folgt kein darüber hinausgehender Anspruch, die Fachlichkeit selbst neu zu normieren oder anstelle der einschlägigen rechtlichen Kommentierung zu treten. Die rechtliche Kontextualisierung der Kerndatenobjekte erfolgt daher nur insoweit, wie sie für die sichere Identifikation der fachlichen Konzepte aus Datensicht erforderlich ist.

Sofern in der Dokumentation auf Kerndatenobjekte verwiesen wird, erfolgt dies kursiv und farblich hervorgehoben (Beispiel: *Wirtschaftlich Tätiger*), in Abgrenzung zur Referenzierung von (ggf. gleichlautenden) Begriffen aus einem fachrechtlichen Kontext.

Alle Kerndatenobjekte haben darüber hinaus eine Kennung (URN), über welche sie sicher referenziert werden können (Beispiel: `urn:xoev-de:xunternehmen:kerndatenobjekt:wirtschaftlichtaetiger`).

1.2 Durch das Kerndatenmodell berücksichtigte Fachlichkeiten

Folgende Rechtsgrundlagen und Fachlichkeiten wurden bisher bei der Entwicklung des Kerndatenmodells spezifisch berücksichtigt:

- Gewerbeanzeige und Gewerbeüberwachung (§ 14 GewO)
- Erlaubnisverfahren der Gewerbeordnung
- Eintragung in die Handwerksverzeichnisse (§§ 6 und 19 HwO)
- Handels-, Genossenschafts-, Vereins- und Partnerschaftsregister (mit Hinblick auf eine automatisierte Übernahme von Unternehmensstammdaten aus Registerauszügen in das Kerndatenmodell)

- Unternehmensnummer der gesetzlichen Unfallversicherung (§ 136a SGB VII)

Anmerkung: Das Elster-Unternehmenskonto und das Register für die Vergabe der Wirtschaftsidentifikationsnummer (§ 139c AO) sind Betrachtungsgegenstände für die Folgeversion dieser Spezifikation.

1.3 Datenschutzrechtliche Hinweise

Das Kerndatenmodell normiert aus informationstechnischer Sicht, *wie* Daten, deren Erhebung, Speicherung und Übermittlung rechtlich vorgegeben bzw. zulässig ist, strukturiert und codiert werden. Es trifft keine Aussagen über die Zulässigkeit der Erhebung, Speicherung bzw. Übermittlung an sich im jeweiligen Anwendungskontext. Da mit dem Kerndatenmodell das Ziel verfolgt wird, eine einheitliche Grundlage („Datenkatalog“) für eine Vielzahl von Anwendungskontexten zu schaffen, betrachtet es mehr Daten, als in der Regel jeweils zulässig sind. Insofern ist es bei der Anwendung des Kerndatenmodells in einem spezifischen fachlichen Kontext wesentlich, explizite Vorgaben zu den im konkreten Fall jeweils zulässigen und erforderlichen Datenelementen zu treffen.

1.4 Codelisten

Alle im Kerndatenmodell verwendeten Codelisten werden in versionierter Form im XRepository¹ entsprechend der Vorgaben des Codelisten-Handbuchs des XÖV-Rahmenwerks² bereitgestellt. Dies gilt sowohl für originär durch XUnternehmen herausgegebene Codelisten wie auch für durch XUnternehmen an dieser Stelle nachveröffentlichte Codelisten.

¹ <http://www.xrepository.de>

² Codelisten-Handbuch, Version 1.1, KoSIT, 2020 - https://www.xoev.de/sixcms/media.php/13/Codelisten-Handbuch_1.pdf

2 Basisdatentypen

Für die Definition der Kerndatenobjekte werden eine Reihe von Basisdatentypen vorausgesetzt, mit denen die Wertebereiche und Metadaten atomarer Angaben spezifiziert werden. Diese werden nachfolgend beschrieben.

2.1 Zeichenkette

Eine Folge von Zeichen. Der Umfang der zulässigen Zeichen ist durch die DIN SPEC 91379¹ festgelegt.

Gemäß seiner Beschlüsse 2019/16 und 2019/53 gibt der IT-Planungsrat die DIN SPEC 91379 für die Verarbeitung von Namen (im weiteren Sinne, also Namen natürlicher und juristischer Personen sowie Namen von Objekten wie beispielsweise Orten, Straßen oder Produkten) für alle IT-Verfahren, die dem Bund-Länder übergreifenden Datenaustausch oder dem Datenaustausch mit Bürgern und Wirtschaft dienen, spätestens zum 1. November 2024 vor.

2.2 Zeichenkette (Namen natürlicher Personen)

Eine Einschränkung des Datentyps *Zeichenkette* auf die Zeichen, welche für die Darstellung der Namen natürlicher Personen in lateinischer Schrift benötigt werden. Dieser reduzierte Umfang ergibt sich aus den in der DIN SPEC 91379¹ spezifizierten Teilmengen

- „Lateinische Buchstaben“,
- „Kombinierende diakritische Zeichen“ und
- „Nicht-Buchstaben N1“.

2.3 Datum

Eine Datumsangabe, bestehend aus den Komponenten Tag, Monat und Jahr.

2.4 Teilbekanntes Datum

Eine teilbekannte Datumsangabe umfasst

- die Komponenten Tag, Monat und Jahr,
- die Komponenten Monat und Jahr oder
- nur die Komponente Jahr.

Umsetzungshinweis: Für die Verwendung in der jeweiligen technischen Domäne sind zwei Varianten eine Kodierung verbreitet: a) Als 8-stellige Ziffernfolge (TTMMYYYY) mit "00" für die jeweils unbekannt Komponente der Datumsangabe; b) Als Datenstruktur mit den drei oben genannten Komponenten.

2.5 Code

Angabe einer durch eine Codeliste vorgegebenen Auswahlmöglichkeit. Neben dem eigentlichen Code müssen als Metadaten die verwendete Codeliste sowie die konkret verwendete Version dieser Codeliste angegeben werden.

¹DIN SPEC 91379:2019-03: Zeichen in Unicode für die elektronische Verarbeitung von Namen und den Datenaustausch in Europa

Hinsichtlich der Systematik von Codes und Codelisten folgt XUnternehmen den Vorgaben des XÖV-Rahmenwerks^{2 3}.

Die Angabe eines Codes umfasst somit immer:

- Eine Kennung der verwendeten Codeliste.
Beispiel: „urn:de:bund:destatis:bevoelkerungsstatistik:schluesel:staatsangehoerigkeit“.
- Die Version der verwendeten Codelisten.
Beispiel: „2020-05-11“.
- Der aus der referenzierten Codelistenversion verwendete Code.
Beispiel: „126“ (Dänemark).

Alle in XUnternehmen verwendeten Codelisten müssen im XRepository abgelegt und können dort über ihre Kennung und Version abgerufen werden.

²Handbuch zur Entwicklung XÖV-konformer Standards, Version 2.3, KoSIT, 2020 - https://www.xoev.de/sixcms/media.php/13/XOEV-Handbuch_2.pdf

³Codelisten-Handbuch, Version 1.1, KoSIT, 2020 - https://www.xoev.de/sixcms/media.php/13/Codelisten-Handbuch_1.pdf

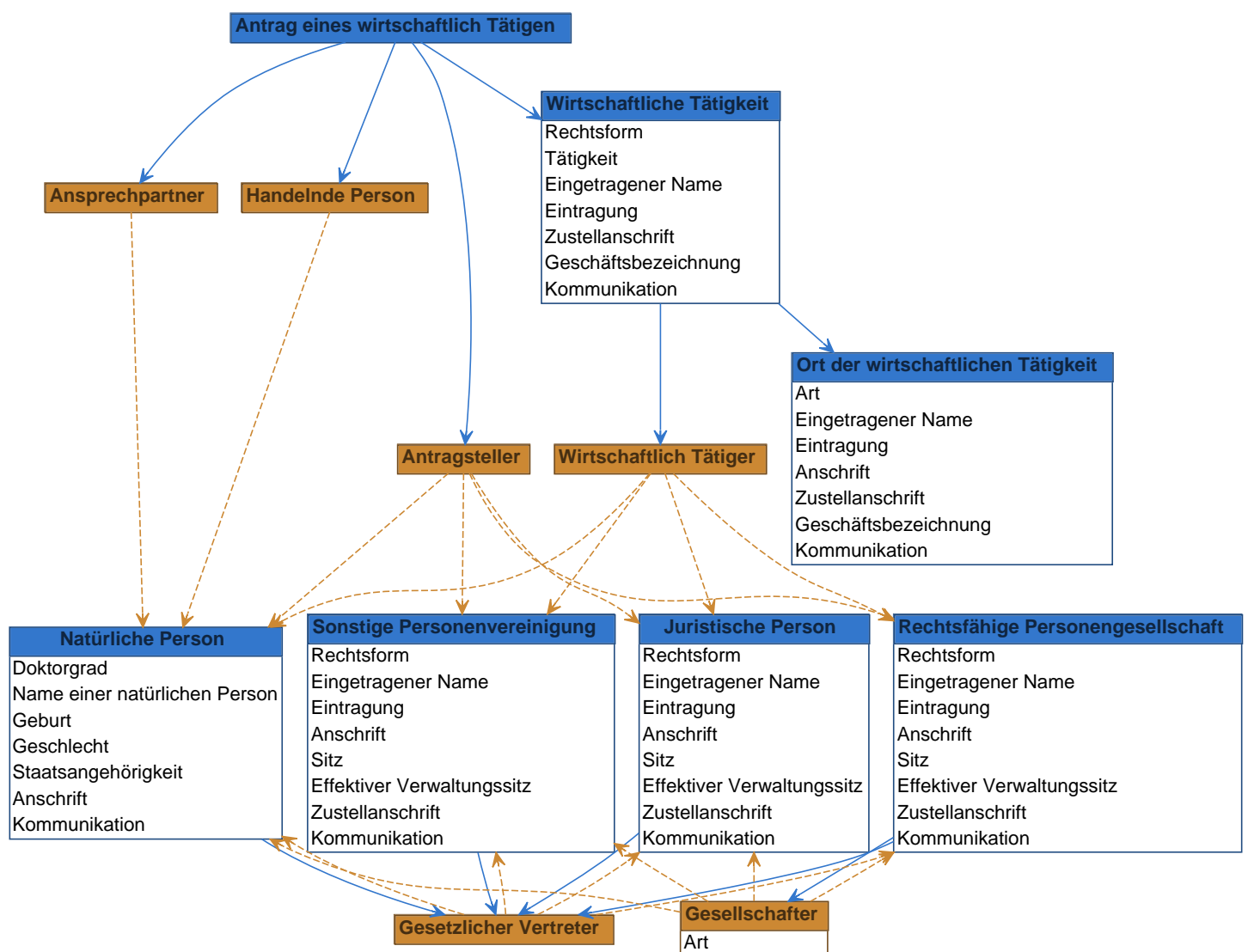
3 Kerndatenobjekte

3.1 Übersicht

Dieser Abschnitt spezifiziert die Kerndatenobjekte.

Abbildung [Abbildung 3.1](#), „Übersicht der wesentlichen Kerndatenobjekte“ illustriert die wesentlichen Kerndatenobjekte.

Abbildung 3.1. Übersicht der wesentlichen Kerndatenobjekte



Legende: Blaue Kästen stellen *Kerndatenobjekte* mit ihren Attributen dar; durchgezogene Pfeile zeigen auf mit ihnen assoziierte andere Kerndatenobjekte und bedeuten "hat". Braune Kästen stellen wiederkehrende *Rollen* von Kerndatenobjekten dar; gestrichelte Pfeile bedeuten - in Pfeilrichtung gelesen - "kann auftreten in der Form von" bzw., entgegen der Pfeilrichtung gelesen, "ist eine Rolle von".

3.2 Hinweise zur Modellierung

In diesem Abschnitt werden ausgewählte Aspekte zur Modellierung der nachfolgenden Kerndatenobjekte eingehender erläutert.

3.2.1 Zur Differenzierung zwischen dem wirtschaftlich Tätigen und seiner wirtschaftlichen Tätigkeit

Das Kerndatenmodell nimmt eine Differenzierung vor zwischen dem Subjekt, welches selbständig wirtschaftlich tätig (d. h. Träger von Rechten und Pflichten) ist, und seiner bzw. seinen wirtschaftlichen Tätigkeit(en).

Hinsichtlich des wirtschaftlich tätigen Subjekts, modelliert durch die Kerndatenobjekte *Wirtschaftlich Tätiger*, *Natürliche Person*, *Juristische Person*, *Rechtsfähige Personengesellschaft* und *Sonstige Personenvereinigung*, geht das Kerndatenmodell von der Prämisse aus, dass diese über die verschiedenen betrachteten fachlichen Anwendungskontexte hinweg weitgehend einheitlich behandelt und die genannten Kerndatenobjekte weitgehend interoperabel verwendet werden können.

Dem gegenüber ist die wirtschaftliche Tätigkeit, modelliert durch das Kerndatenobjekt *Wirtschaftliche Tätigkeit*, in den verschiedenen fachlichen Anwendungskontexten bereits auf rechtlicher Ebene vielfältig gefasst. Das Kerndatenobjekt generalisiert insofern in sehr weitgehender Weise die Begriffe Unternehmen, Betrieb, Betriebstätte und Gewerbe in ihren jeweiligen, vielfältigen Bedeutungen und ist im Allgemeinen nicht ohne weiteres interoperabel zwischen verschiedenen fachlichen Kontexten, da jeweils unterschiedlich abgegrenzt wird, was unter *Wirtschaftliche Tätigkeit* zu fassen ist.

3.2.2 Zur Differenzierung der verschiedenen Typen betrachteter Rechtssubjekte

Das Statistische Bundesamt weist für Deutschland über 2,1 Mio. Einzelunternehmer, 402.000 Personengesellschaften, 758.000 Kapitalgesellschaften und 229.000 Einheiten mit sonstiger Rechtsform aus¹.

Ein Kerndatenmodell für Verfahren der Wirtschaftsverwaltung muss diese unterschiedlichen Gruppen abbilden. Es differenziert hierzu zunächst auf grundsätzlicher Ebene zwischen natürlichen Personen, juristischen Personen, rechtsfähigen Personengesellschaften und sonstigen Personenvereinigungen als jeweils eigenständige Kerndatenobjekte. Der Begriff Natürliche Person umfasst dabei sämtliche wirtschaftlich Tätigen in Einzelunternehmen, unabhängig davon, ob sie Kaufleute im Sinne des Handelsrechts sind oder nicht. Unter juristischen Personen werden sowohl die Körperschaften des Privatrechts (Gesellschaft mit beschränkter Haftung, Aktiengesellschaft, Kommanditgesellschaft auf Aktien, eingetragener Verein, Genossenschaft) als auch öffentlich-rechtliche Körperschaften (Gebietskörperschaften, Selbstverwaltungskörperschaften, sonstige Körperschaften des öffentlichen Rechts) erfasst. Vom Begriff der rechtsfähigen Personengesellschaften werden – das Personengesellschaftsrechtsmodernisierungsgesetz antizipierend – sowohl die rechtsfähige Gesellschaft bürgerlichen Rechts als auch die offene Handelsgesellschaft, die Kommanditgesellschaft, die Partnergesellschaft als auch die Kapitalgesellschaft & Co. KG umfasst. Entsprechend sind ausländische und supranationale Rechtsformen zu berücksichtigen. In der letzten Kategorie werden alle Personenvereinigungen erfasst, die sich nicht einer der vorgenannten Gruppen zuordnen lassen.

¹Rechtliche Einheiten nach zusammengefassten Rechtsformen im Berichtsjahr 2019

Unterhalb von Juristischer Person, Rechtsfähiger Personengesellschaft und Sonstiger Personenvereinigung kann über eine Rechtsform-Codierung (Codeliste) eine weitere Konkretisierung des Typs erfolgen (z. B. *Gesellschaft mit beschränkter Haftung* für *Juristische Person* oder *Offene Handelsgesellschaft* für *Rechtsfähige Personengesellschaft*).

Hinsichtlich des Begriffs "rechtsfähig" in "Rechtsfähige Personengesellschaft" wird kontextlos auf die allgemeine privatrechtliche Perspektive abgestellt. Somit fällt beispielsweise eine offene Handelsgesellschaft im Kerndatenmodell immer unter diesen Typ, auch dann, wenn sie im jeweiligen verwaltungsrechtlichen Kontext (z. B. Gewerbeordnung) nur Gegenstand (z. B. der Gewerbeüberwachung), aber nicht Rechtssubjekt (z. B. Anzeigende eines Gewerbes) sein kann.

3.2.3 Zur Differenzierung zwischen Sitz und effektivem Verwaltungssitz

Das Kerndatenmodell differenziert mit den Kerndatenobjekten *Sitz* und *Effektiver Verwaltungssitz* zwei verschiedene Formen des „Sitzes“.

Begründung: Im deutschen Recht wird bei rechtsfähigen Personenvereinigungen der Begriff des „Sitzes“ in zwei unterschiedlichen Ausprägungen verwendet. Beispielsweise hat gemäß § 11 AO eine Körperschaft, Personenvereinigung oder Vermögensmasse an dem Ort ihren Sitz, der durch Gesetz, Gesellschaftsvertrag, Satzung, Stiftungsgeschäft oder dergleichen bestimmt ist. Im Kapitalgesellschaftsrecht gilt als Sitz der Gesellschaft der Ort im Inland, den der Gesellschaftsvertrag bzw. die Satzung bestimmt (§§ 4a GmbHG, 5 AktG). Demgegenüber ist beispielsweise gemäß § 24 BGB Sitz eines Vereins in Ermangelung einer anderweitigen Regelung der Ort, an dem die Verwaltung geführt wird. Dieser effektive Verwaltungssitz im Sinne des tatsächlichen Hauptsitzes ist auch im Internationalen Gesellschaftsrecht nach wie vor gebräuchlich, um bei Drittstaatsverhalten das auf Gesellschaften anwendbare Recht zu bestimmen (vgl. BGH v. 27.10.2008, Az. II ZR 158/06). Im Gewerberecht dient dieser Betriebssitz häufig als Anknüpfungspunkt. Bei der im Gesetzgebungsverfahren befindlichen Neuregelung des Personengesellschaftsrechts (BR-Drucks. 59/21) soll in § 706 BGB jeweils die Legaldefinition des Verwaltungs- und des Vertragssitzes in das Gesetz eingeführt werden, um die Trennung des Verwaltungs- vom Vertragssitz zu ermöglichen. Diese Neuregelungen werden über Verweisungsvorschriften auch auf die offene Handelsgesellschaft, die Kommanditgesellschaft sowie die Partnerschaftsgesellschaft entsprechende Anwendung finden. Vor diesem Hintergrund besteht die Notwendigkeit, den beiden Ausprägungen des Sitzbegriffs Rechnung zu tragen.

3.3 Wirtschaftliche Tätigkeit

3.3.1 Wirtschaftliche Tätigkeit

`urn:xoev-de:xunternehmen:kerndatenobjekt:wirtschaftlichetaetigkeit`

Das Kerndatenobjekt *Wirtschaftliche Tätigkeit* umfasst in generischer Weise eine planmäßige, für eine gewisse Dauer bestimmte, selbstständige wirtschaftliche Tätigkeit eines *wirtschaftlich Tätigen*, im Allgemeinen an einem oder mehreren Orten.

Im Sinne des Kerndatenmodells ist dieses Kerndatenobjekt nicht auf eine gewerbliche Tätigkeit beschränkt. Auch eine freiberufliche Tätigkeit einer *natürlichen Person* oder Partnergesellschaft sowie Betriebe der Urproduktion fallen darunter.

Das Kerndatenobjekt generalisiert in sehr weitgehender und nicht abschließender Weise die Begriffe Unternehmen, Betrieb, Betriebstätte und Gewerbe in ihren vielfältigen fachlichen Bedeutungen und Ausprägungen und ist insofern im Allgemeinen nicht ohne weiteres

interoperabel zwischen verschiedenen fachlichen Kontexten, da jeweils unterschiedlich abgrenzt wird, was als (eine) *wirtschaftliche Tätigkeit* zu fassen ist.

Trotz der aus semantischer Sicht offenen Definition definiert dieses Kerndatenobjekt einen Nukleus einheitlicher Eigenschaften, die übergreifend anwendbar sind. Diese umfassen insbesondere die Benennung der ausgeübten Tätigkeit, den *wirtschaftlich Tätigen* (Rechtsträger), ggf. den oder die Orte, an welchen die *wirtschaftliche Tätigkeit* ausgeübt wird, die Geschäftsbezeichnung bzw. den vom Rechtsträger abweichenden Namen (z. B. bei Einzelunternehmen und Zweigniederlassungen).

Dieses Kerndatenobjekt ist im FIM-Baukasten unter der ID G60000116 enthalten.

3.3.1.1 Rechtliche Kontextualisierung

Dieses Kerndatenobjekt kann insbesondere die folgenden Sachverhalte darstellen

- Im Kontext der Gewerbeordnung (GewO) bildet dieses Kerndatenobjekt den „Gewerbebetrieb“ im Sinne der wirtschaftlichen Einheit, unter der ein oder mehrere Gewerbetreibende im Außenverhältnis am Wirtschaftsleben teilnehmen. Konstituierend für einen Gewerbebetrieb im Kontext der GewO ist die Ausübung einer gewerblichen Tätigkeit, das heißt einer auf Dauer und Gewinnerzielung ausgerichteten selbständigen Tätigkeit. Nicht zu den gewerblichen Tätigkeiten gehören freiberufliche Tätigkeiten, die Verwaltung eigenen Vermögens sowie die Urproduktion (vgl. § 6 Absatz 1 GewO).

Das Steuerrecht verwendet ebenfalls den Begriff des Gewerbebetriebs (vgl. § 2 Gewerbesteuergesetz und § 15 Einkommensteuergesetz). Allerdings sind die Begriffe im Gewerberecht und Steuerrecht nicht deckungsgleich, da beispielsweise die Tätigkeit einer Kapitalgesellschaft stets als Gewerbebetrieb im Sinne des Gewerbesteuergesetzes angesehen wird.

Da in der Gewerbeordnung Personenvereinigungen nicht rechtsfähig, wohl aber Gegenstand der Gewerbeüberwachung sind, kommt es in diesem Fall zu der Konstellation, dass der *wirtschaftlich Tätige* (im Sinne des Kerndatenmodells) und Gewerbetreibender (z. B. als *Anzeigender* oder *Antragsteller*) auseinander fallen. Ein Beispiel hierfür ist der Gewerbebetrieb einer oHG (= *wirtschaftlich Tätiger*), deren *Gesellschafter* die Gewerbetreibenden im Sinne der Gewerbeordnung sind.

- Im Kontext der Handwerksordnung (HwO) bildet dieses Kerndatenobjekt den „selbständigen Betrieb eines zulassungspflichtigen Handwerks als stehendes Gewerbe“ bzw. den „Betrieb eines zulassungsfreien Handwerks oder eines handwerksähnlichen Gewerbes“ im Sinne der §§ 1, 19 HwO (Handwerksbetrieb) ab.

Gemäß der Legaldefinition des § 1 Abs. 2 HwO ist „ein Gewerbebetrieb (...) ein Betrieb des zulassungspflichtigen Handwerks, wenn er handwerksmäßig betrieben wird und zumindest wesentliche Tätigkeiten eines Gewerbes vollständig umfasst, das in der Anlage A zur Handwerksordnung aufgeführt ist, oder Tätigkeiten ausgeübt werden, die für dieses Gewerbe wesentlich sind (wesentliche Tätigkeiten).“

Gemäß der Legaldefinition des § 18 Abs. 2 S. 1 HwO ist „ein Gewerbe (...) ein zulassungsfreies Handwerk im Sinne des Gesetzes, wenn es handwerksmäßig betrieben wird und in der Anlage B1 zur Handwerksordnung aufgeführt ist.“

- Im Kontext des Handelsgesetzbuchs wird unter diesem Kerndatenobjekt die betriebsfähige Wirtschaftseinheit, die dem Unternehmer das Auftreten am Markt ermöglicht, verstanden.²

²EBS/Kindler, 4. Aufl. 2020, HGB § 1 Rn. 13, 14

Zentraler Begriff des Handelsgesetzbuches ist das Handelsgewerbe. Als Handelsgewerbe wird gemäß § 2 Satz 1 HGB ein gewerbliches Unternehmen verstanden, welches entweder gemäß § 1 Absatz 2 HGB „einen in kaufmännischer Weise eingerichteten Geschäftsbetrieb“ erfordert oder „wenn die Firma des Unternehmens in das Handelsregister eingetragen ist“.

- Auch der Unternehmensbegriff der gesetzlichen Unfallversicherung fällt unter dieses Kerndatenobjekt.

Im Kontext der gesetzlichen Unfallversicherung wird ein weit gefasster Unternehmensbegriff verwendet. Gemäß § 121 Absatz 1 SGB VII fallen hierunter alle „Betriebe, Verwaltungen, Einrichtungen, Tätigkeiten“. Durch die Rechtsprechung des Bundessozialgerichts wird ein Unternehmen definiert als plänmäßige, für gewisse Dauer bestimmte Vielzahl von Tätigkeiten, die auf ein einheitliches Ziel gerichtet sind und mit gewisser Regelmäßigkeit ausgeübt werden.

3.3.1.2 Datenstruktur

Dieses Kerndatenobjekt kann die folgenden Informationen beinhalten.

Daten von wirtschaftliche Tätigkeit		
Eigenschaft	Typ	Anz.
Rechtsform		0..1
Die Rechtsform der <i>wirtschaftlichen Tätigkeit</i> (des Unternehmens) im Sinne der Rechtsform-Codierung, siehe <i>Kapitel 4, Rechtsform-Codierung</i> . Nur anzugeben, sofern abweichend von der Rechtsform des <i>wirtschaftlich Tätigen</i> .		
Wirtschaftlich Tätiger	<i>Natürliche Person, Juristische Person, Rechtsfähige Personengesellschaft oder Sonstige Personenvereinigung</i>	0..1
(siehe Dokumentation von Wirtschaftlich Tätiger)		
Tätigkeit	<i>Zeichenkette</i>	0..1
Benennung bzw. Bezeichnung der ausgeübten Tätigkeit Dieses Attribut ist im FIM-Baukasten unter der ID F60000343 enthalten.		
Eingetragener Name		0..1
Eingetragener Name der <i>wirtschaftlichen Tätigkeit</i> (des Unternehmens). Nur anzugeben, sofern abweichend vom eingetragenen Namen des <i>wirtschaftlich Tätigen</i>		
Eintragung		0..1
Die Eintragung der <i>wirtschaftlichen Tätigkeit</i> (des Unternehmens). Nur anzugeben, sofern abweichend von der Eintragung des <i>wirtschaftlich Tätigen</i>		
Zustellanschrift	<i>Anschrift</i>	0..1
(siehe Dokumentation von Zustellanschrift)		
Geschäftsbezeichnung		0..1
(siehe Dokumentation von Geschäftsbezeichnung)		
Ort der wirtschaftlichen Tätigkeit		0..*
(siehe Dokumentation von Ort der wirtschaftlichen Tätigkeit)		
Kommunikation		0..1
(siehe Dokumentation von Kommunikation)		

3.3.2 Wirtschaftlich Tätiger

`urn:xoev-de:xunternehmen:kerndatenobjekt:wirtschaftlichtaetiger`

Dies ist eine Rolle, welche die Kerndatenobjekte *Natürliche Person*, *Juristische Person*, *Rechtsfähige Personengesellschaft* und *Sonstige Personenvereinigung* einnehmen können.

Mit dieser Rolle wird die *natürliche Person*, *juristische Person*, *rechtsfähige Personengesellschaft* oder *sonstige Personenvereinigung* identifiziert, die bei Abschluss der zivilen Rechtsgeschäfte in Ausübung ihrer gewerblichen oder selbständigen beruflichen Tätigkeit handelt (Unternehmer im Sinne des § 14 BGB, Kaufmann im Sinne des § 1 HGB bei Handelsgewerben).

Diese Rolle bezeichnet immer die zivilrechtliche, nach außen am Wirtschaftsleben teilnehmende Person bzw. Personenvereinigung. Sofern dieses Subjekt im jeweiligen verwaltungsrechtlichen Kontext nicht Träger von Rechten und Pflichten sein kann, kann der *Antragsteller* im jeweiligen Verwaltungsverfahren vom Unternehmertäger abweichen. Dies gilt insbesondere bei Personengesellschaften im Gewerbebereich, die im Allgemeinen nicht selbst Gewerbetreibende sein können, sondern deren beteiligte Personen.

Dieses Kerndatenobjekt ist im FIM-Baukasten unter der ID G60000137 enthalten.

3.3.2.1 Rechtliche Kontextualisierung

Dieses Kerndatenobjekt kann insbesondere die folgenden Sachverhalte darstellen

- In einem Gewerbebetrieb im Sinne des § 14 GewO (Gewerbeanzeige) bzw. des § 34a GewO (Bewachungsgewerbe) fallen unter diese Rolle die Angaben zur Rechtsform und zum *eingetragenen Namen* des Gewerbebetriebs, welche sich auch auf eine im Gewerbebereich nicht rechtsfähige Personenvereinigung beziehen können (vgl. § 4.2 GewAnzV-VwV und § 11b Abs 2. Nr. 2b). Dies gilt analog für die weiteren Verfahren des Gewerbeordnung, sofern diese Nachweis-/Eintragungspflichten bzw. eine Überwachung des nach außen am Wirtschaftsleben teilnehmenden Unternehmens vorsehen.
- In einem Handwerksbetrieb im Kontext der Handwerksordnung (HwO) identifiziert die Rolle des *wirtschaftlich Tätigen* den Betriebsinhaber eines Handwerksbetriebs im Sinne der §§ 6 Abs. 1 und 19 HwO. Betriebsinhaber eines zulassungspflichtigen bzw. zulassungsfreien Handwerksbetriebs oder eines handwerksähnlichen Gewerbebetriebs sind die in die Handwerksrolle bzw. in das Verzeichnis der zulassungsfreien Handwerke und handwerksähnlichen Gewerbe eingetragenen natürlichen und juristischen Personen sowie Personenhandelsgesellschaften, zu denen im handwerksrechtlichen Kontext auch die Gesellschaft bürgerlichen Rechts gezählt wird (vgl. § 1 Absatz 1 Satz 2 HwO).
- In einem Handelsgewerbe im Kontext des Handelsgesetzbuchs (HGB) identifiziert die Rolle des *wirtschaftlich Tätigen* den Unternehmer als Rechtssubjekt eines (Handels-)Unternehmens (Rechtsobjekt).
- Im Kontext der gesetzlichen Unfallversicherung identifiziert die Rolle des *wirtschaftlich Tätigen* den Unternehmer im Sinne des § 136 Abs. 3 Nr. 1 SGB VII, der künftig eine Unternehmensnummer gemäß § 136a SGB VII erhält.
- Anmerkung: Für eine Folgeversion des Kerndatenmodells ist zu prüfen, ob dieses Kerndatenobjekt im Kontext der Wirtschaft-Identifikationsnummer (§ 139c AO) den wirtschaftlich Tätigen im Sinne des § 139a Absatz 3 AO umfasst.

3.3.3 Rechtsform

`urn:xoev-de:xunternehmen:kerndatenobjekt:rechtsform`

Die Rechtsform einer *wirtschaftlichen Tätigkeit*, einer *juristischen Person*, einer *rechtsfähigen Personengesellschaft* oder einer *sonstigen Personenvereinigung* im Sinne der Rechtsform-Codierung, siehe [Kapitel 4, Rechtsform-Codierung](#).

Dieses Kerndatenobjekt ist im FIM-Baukasten unter der ID F60000339 enthalten.

3.3.3.1 Datenstruktur

Dieses Kerndatenobjekt kann die folgenden Informationen beinhalten.

Daten von Rechtsform		
Eigenschaft	Typ	Anz.
Code	Code	0..1
Code dieser Rechtsform		
Die möglichen Ausprägungen dieses Attributes sind durch die Codeliste <i>Rechtsformen</i> (urn:xoev-de:xunternehmen:codeliste:rechtsformen) im XRepository bestimmt. Siehe auch Abschnitt B.7, „Rechtsformen“ .		
Dieses Attribut ist im FIM-Baukasten unter der ID C60000022 enthalten.		

3.3.4 Eingetragener Name

[urn:xoev-de:xunternehmen:kerndatenobjekt:eingetragenername](#)

Die im Handels- oder Genossenschaftsregister eingetragene Firma eines *wirtschaftlich Tätigen* bzw. einer *wirtschaftlichen Tätigkeit* (z. B. eingetragenes Einzelunternehmen, eingetragene Zweigniederlassung) bzw. der im Vereinsregister, Partnerschaftsregister oder Stiftungsverzeichnis *eingetragene Name*.

Der *eingetragene Name* kann auch in einem Register festgehalten sein, welches in einem anderen Staat geführt wird.

Der *eingetragene Name* ist abzugrenzen von der *Geschäftsbezeichnung*.

Das Kerndatenobjekt bildet auch die Namen *juristischer Personen*, *rechtsfähiger Personengesellschaften* oder *sonstiger Personenvereinigungen* ab, die nicht in einem Register, aber kraft Gesetz geführt werden.

Bei diesem Kerndatenobjekt handelt es sich um eine Zeichenkette ([Abschnitt 2.1, „Zeichenkette“](#)).

Dieses Kerndatenobjekt ist im FIM-Baukasten unter der ID F60000319 enthalten.

3.3.5 Eintragung

[urn:xoev-de:xunternehmen:kerndatenobjekt:eintragung](#)

Dieses Kerndatenobjekt fasst die Daten, mit welchen die Eintragung eines *wirtschaftlich Tätigen* bzw. einer *wirtschaftlichen Tätigkeit* in ein Register (Handels-, Genossenschafts-, Vereins- oder Partnerschaftsregister) oder in ein Verzeichnis (Stiftungsverzeichnis) identifiziert werden kann.

Die *Eintragung* kann auch in ein Register oder Verzeichnis erfolgen, welches in einem anderen Staat geführt wird.

Zwischen Rechtsform und *Eintragung* besteht ein Zusammenhang. Welche Eintragungsarten (Handelsregister A, Handelsregister B, Genossenschaftsregister, Vereinsregister, Partnerschaftsregister, Register im Ausland, Kraft Gesetz) für welche Rechtsformen zulässig

sein können, wird als Information in der Codeliste der Rechtsformen mitgeführt (siehe [Kapitel 4, Rechtsform-Codierung](#)).

Dieses Kerndatenobjekt ist im FIM-Baukasten unter der ID G60000114 enthalten.

3.3.5.1 Datenstruktur

Dieses Kerndatenobjekt kann die folgenden Informationen beinhalten.

Daten von Eintragung		
Eigenschaft	Typ	Anz.
Art der Eintragung	Code	0..1
<p>Angabe der Art des Registers, in welchem der wirtschaftlich Tätige bzw. die wirtschaftliche Tätigkeit (z. B. Zweigniederlassung) geführt wird.</p> <p>Die möglichen Ausprägungen dieses Attributes sind durch die Codeliste <i>Art der Eintragung</i> (urn:xoev-de:xunternehmen:codeliste:artdereintragung) im XRepository bestimmt. Siehe auch Abschnitt B.8, „Art der Eintragung“.</p> <p>Dieses Attribut ist im FIM-Baukasten unter der ID F60000347 enthalten.</p>		
Registergericht	Code	0..1
<p>Schlüssel des Registergerichts, in dessen Handels-, Genossenschafts-, Partnerschafts- oder Vereinsregister, in welchem der wirtschaftlich Tätige bzw. die wirtschaftliche Tätigkeit (z. B. Zweigniederlassung) geführt wird.</p> <p>Die möglichen Ausprägungen dieses Attributes sind durch die Codeliste <i>Handels-, Genossenschafts-, Vereins- und Partnerschaftsregister</i> (urn:xoev-de:xunternehmen:codeliste:registergerichte) im XRepository bestimmt. Siehe auch Abschnitt B.3, „Handels-, Genossenschafts-, Vereins- und Partnerschaftsregister“.</p> <p>Dieses Attribut ist im FIM-Baukasten unter der ID F60000325 enthalten.</p>		
Stiftungsverzeichnis	Zeichenkette	0..1
<p>Bei Einträgen im Stiftungsverzeichnis: Angabe des Bundeslandes, in dessen Stiftungsverzeichnis der Name geführt wird</p> <p>Dieses Attribut ist im FIM-Baukasten unter der ID F60000326 enthalten.</p>		
Ort	Zeichenkette	0..1
<p>Bei Einträgen im Ausland: Angabe des Ortes der registerführenden Stelle.</p> <p>Dieses Attribut ist im FIM-Baukasten unter der ID F60000327 enthalten.</p>		
Staat	Zeichenkette	0..1
<p>Bei Einträgen im Ausland: Angabe des Staates der registerführenden Stelle.</p> <p>Dieses Attribut ist im FIM-Baukasten unter der ID F60000261 enthalten.</p>		
Eintragsnummer	Zeichenkette	0..1
<p>Nummer der Eintragung im jeweiligen Register</p> <p>Dieses Attribut ist im FIM-Baukasten unter der ID F600003278 enthalten.</p>		

3.3.6 Geschäftsbezeichnung

[urn:xoev-de:xunternehmen:kerndatenobjekt:geschaeftsbezeichnung](#)

Zur Außendarstellung einer [wirtschaftlichen Tätigkeit](#) oder eines [Ortes der wirtschaftlichen Tätigkeit](#) verwendeter Name, der nicht im Handel-, Genossenschafts-, Partnerschafts- oder

Vereinsregister eingetragen ist oder davon abweicht (z.B. Gasthof "Zum lustigen Wirt"; "Ruck-Zuck-GbR").

Bei diesem Kerndatenobjekt handelt es sich um eine Zeichenkette ([Abschnitt 2.1](#), „[Zeichenkette](#)“).

Dieses Kerndatenobjekt ist im FIM-Baukasten unter der ID F60000320 enthalten.

3.3.7 Zustellanschrift

```
urn:xoev-de:xunternahmen:kerndatenobjekt:zustellanschrift
```

Dies ist eine Rolle, welche das Kerndatenobjekt [Anschrift](#) einnehmen kann.

Mit der Rolle wird eine [Anschrift](#) für die Zustellung von Schriftstücken angegeben.

Eine Zustellanschrift ist insbesondere die im Handels- oder Genossenschaftsregister eingetragene inländische Geschäftsanschrift (vgl. §§ 29, 106 HGB).

Dieses Kerndatenobjekt ist im FIM-Baukasten unter der ID G60000120 enthalten.

3.3.8 Ort der wirtschaftlichen Tätigkeit

```
urn:xoev-de:xunternahmen:kerndatenobjekt:ortwirtschaftlichetaetigkeit
```

Dieses Kerndatenobjekt identifiziert einen Ort, an welchem die [wirtschaftliche Tätigkeit](#) tatsächlich und grundsätzlich dauerhaft ausgeübt wird. Darunter fällt auch der Ort der Geschäftsleitung. Die weit gefasste Definition schließt Orte gewerblicher und freiberuflicher Tätigkeit sowie der Urproduktion ein.

Ähnlich wie die [wirtschaftliche Tätigkeit](#), welche in den fachrechtlichen Kontexten unterschiedlich gefasst wird, sind auch die [Orte der wirtschaftlichen Tätigkeit](#) vom fachrechtlichen Kontext abhängig. Für ein Mindestmaß an Vergleichbarkeit über die Rechtskontexte hinweg sieht das Kerndatenmodell eine Codierung der Arten von Orten vor.

In der Regel wird am Sitz (siehe Angabe bei [Abschnitt 3.4.1](#), „[Juristische Person](#)“, [Abschnitt 3.4.2](#), „[Rechtsfähige Personengesellschaft](#)“ und [Abschnitt 3.4.3](#), „[Sonstige Personenvereinigung](#)“) auch eine [wirtschaftliche Tätigkeit](#) ausgeübt. Bei Kapitalgesellschaften muss dies nicht der Fall sein.

Dieses Kerndatenobjekt ist im FIM-Baukasten unter der ID G60000123 enthalten.

3.3.8.1 Rechtliche Kontextualisierung

Dieses Kerndatenobjekt kann insbesondere die folgenden Sachverhalte darstellen

- Im Kontext des Handelsregisters (vgl. §§ 40, 43 Handelsregisterverordnung) fallen die eingetragene (Haupt-)Niederlassung bzw. Zweigniederlassung unter dieses Kerndatenobjekt.
- Im Kontext der Gewerbeordnung (GewO) bildet dieses Kerndatenobjekt die Niederlassung im Sinne der Legaldefinition des § 4 Abs. 3 GewO ab, welche sich an der Definition des Artikel 4 Nr. 5 der RICHTLINIE 2006/123/EG DES EUROPÄISCHEN PARLAMENTS UND DES RATES über Dienstleistungen im Binnenmarkt (DL-RL) orientiert: „Eine Niederlassung

besteht, wenn eine selbständige gewerbsmäßige Tätigkeit auf unbestimmte Zeit und mittels einer festen Einrichtung von dieser aus tatsächlich ausgeübt wird.“

Im Gewerbeanzeigeverfahren, welches die für eine Überwachung eines stehenden Gewerbes zentrale Anzeigepflicht umsetzt, werden gemäß § 14 Absatz 1 GewO der „selbständige Betrieb eines stehenden Gewerbes, einer Zweigniederlassung oder einer unselbständigen Zweigstelle“ unterschieden. Die Allgemeine Verwaltungsvorschrift zur Durchführung der §§ 14, 15 und 55c der Gewerbeordnung (GewAnzVwV) konkretisiert dies dahingehend, dass als Orte der Tätigkeit des selbständigen Betriebs eines stehenden Gewerbes Hauptniederlassung, Zweigniederlassung und unselbständige Zweigstelle gefasst werden. Die Orte sind dadurch gekennzeichnet, dass an ihnen eine gewerbliche Tätigkeit ausgeübt wird. Unter einer gewerblichen Betätigung wird eine auf Dauer ausgeübte und auf Gewinnerzielung ausgerichtete selbständige Tätigkeit verstanden.

In den Erlaubnisverfahren, welche in der Gewerbeordnung geregelt sind, werden als die relevanten *Orte der wirtschaftlichen Tätigkeit* der Betrieb und die Zweigniederlassung benannt. Betrieb kann mit der Hauptniederlassung im Sinne des Gewerbeanzeigeverfahrens gleichgesetzt werden.

- Im Kontext der Handwerksordnung (HwO) ist der Ort einer handwerklichen Tätigkeit relevant. Unter Handwerk wird eine gewerbliche Betätigung als stehendes Gewerbe verstanden, die handwerksmäßig betrieben wird. Nicht als handwerkliche Tätigkeit gelten neben Industrie und Handel die freiberufliche und künstlerische Betätigung, die Verwaltung eigenen Vermögens sowie die Urproduktion.

Zentral für das Handeln der Handwerkskammern ist die gewerbliche Niederlassung (vgl. § 16 Absatz 2 HwO, § 18 Absatz 1 HwO, Anlage D zur HwO), welche zu einem Handwerksbetrieb in die Handwerksrolle bzw. die Handwerksverzeichnisse eingetragen wird. Für gewerbliche Niederlassungen im Sinne der HwO muss gemäß § 16 Absatz 1 immer auch eine Gewerbeanzeige erstattet werden. Jeder *Ort der wirtschaftlichen Tätigkeit* im Kontext der HwO ist also auch ein *Ort der wirtschaftlichen Tätigkeit* im Kontext der GewO.

- Im Kontext des Gesetzes zur vorläufigen Regelung des Rechts der Industrie- und Handelskammern (IHKG) findet sich der Begriff der Betriebsstätte als *Ort der wirtschaftlichen Tätigkeit*, welcher über die Zugehörigkeit zu einer Industrie- und Handelskammer entscheidet. In der Rechtsprechung (Bundesverwaltungsgericht) wurde erklärt, dass für die Definition des Begriffs der Betriebsstätte im Sinne des § 2 Absatz 1 der steuerrechtliche Betriebsstättenbegriff maßgeblich ist. Die Mitgliedschaft ist zudem nicht an eine gewerbliche Tätigkeit geknüpft, sondern von der Veranlagung zur Gewerbesteuer abhängig.³ Eine Betriebsstätte im Sinne des § 2 Absatz 1 IHKG umfasst demnach auch *Orte der wirtschaftlichen Tätigkeit*, welche nicht der Gewerbeanzeigepflicht nach § 14 GewO unterliegen.
- Im Kontext des Verwaltungsverfahrensgesetzes (VwVfG) identifiziert dieses Kerndatenobjekt den „Betrieb des Unternehmens oder einer seiner Betriebsstätten“, welche gem. § 3 Absatz 1 Nr 2 VwVfG die örtliche Zuständigkeit einer Behörde bestimmen.
- Anmerkung: Für die Folgeversion des Kerndatenmodells ist zu prüfen, ob dieses Kerndatenobjekte im Kontext des § 12 Abgabenordnung (AO) die Betriebsstätte als „feste Geschäftseinrichtung oder Anlage, die der Tätigkeit eines Unternehmens dient“ identifiziert.

3.3.8.2 Datenstruktur

Dieses Kerndatenobjekt kann die folgenden Informationen beinhalten.

³BVerwG, Urteil vom 19.01.2005 - 6 C 10.04

Daten von Ort der wirtschaftlichen Tätigkeit		
Eigenschaft	Typ	Anz.
Art	<i>Code</i>	0..1
Die Codeliste klassifiziert <i>Orte der wirtschaftlichen Tätigkeit</i> mit jeweils eigenem Bedeutungsgehalt, welche in den betrachteten Rechtsbereichen unterschieden werden können.		
Die möglichen Ausprägungen dieses Attributes sind durch die Codeliste <i>Art eines Ortes der wirtschaftlichen Tätigkeit</i> (<i>urn:xoev-de:xunternehmen:codeliste:artortwirtschaftlichetaetigkeit</i>) im XRepository bestimmt. Siehe auch <i>Abschnitt B.9, „Art eines Ortes der wirtschaftlichen Tätigkeit“</i> .		
Dieses Attribut ist im FIM-Baukasten unter der ID F60000329 enthalten.		
Eingetragener Name		0..1
Nur anzugeben, sofern abweichend vom eingetragenen Namen der <i>wirtschaftlichen Tätigkeit</i> bzw. <i>wirtschaftlich Tätigen</i> .		
Eintragung		0..1
Nur anzugeben, sofern abweichend von der Eintragung der <i>wirtschaftlichen Tätigkeit</i> bzw. des <i>wirtschaftlich Tätigen</i> .		
Anschrift		0..1
(siehe Dokumentation von Anschrift)		
Zustellanschrift	<i>Anschrift</i>	0..1
(siehe Dokumentation von Zustellanschrift)		
Geschäftsbezeichnung		0..1
(siehe Dokumentation von Geschäftsbezeichnung)		
Kommunikation		0..1
(siehe Dokumentation von Kommunikation)		

3.4 Juristische Personen, rechtsfähige Personengesellschaften und sonstige Personenvereinigungen

3.4.1 Juristische Person

urn:xoev-de:xunternehmen:kerndatenobjekt:juristischeperson

Dieses Kerndatenobjekt umfasst die allgemeinen Angaben zu einer *juristischen Person* des privaten oder öffentlichen Rechts.

Unter *juristischen Personen* werden sowohl die Körperschaften des Privatrechts (Gesellschaft mit beschränkter Haftung, Aktiengesellschaft, Kommanditgesellschaft auf Aktien, eingetragener Verein, Genossenschaft) als auch öffentlich-rechtliche Körperschaften (Gebietskörperschaften, Selbstverwaltungskörperschaften, sonstige Körperschaften des öffentlichen Rechts) erfasst.

Die konkrete Rechtsform der *juristischen Person* kann mittels einer Codeliste angegeben werden.

Dieses Kerndatenobjekt ist im FIM-Baukasten unter der ID G60000113 enthalten.

3.4.1.1 Datenstruktur

Dieses Kerndatenobjekt kann die folgenden Informationen beinhalten.

Daten von Juristische Person		
Eigenschaft	Typ	Anz.
Rechtsform		0..1
Die Rechtsform der <i>juristischen Person</i> im Sinne der Rechtsform-Codierung, siehe Kapitel 4, Rechtsform-Codierung .		
Eingetragener Name		0..1
(siehe Dokumentation von Eingetragener Name)		
Eintragung		0..1
(siehe Dokumentation von Eintragung)		
Anschrift		0..1
(siehe Dokumentation von Anschrift)		
Sitz		0..1
(siehe Dokumentation von Sitz)		
Effektiver Verwaltungssitz		0..1
(siehe Dokumentation von Effektiver Verwaltungssitz)		
Zustellanschrift	<i>Anschrift</i>	0..1
(siehe Dokumentation von Zustellanschrift)		
Kommunikation		0..1
(siehe Dokumentation von Kommunikation)		
Gesetzlicher Vertreter	<i>Natürliche Person, Juristische Person, Rechtsfähige Personengesellschaft oder Sonstige Personenvereinigung</i>	0..*
(siehe Dokumentation von Gesetzlicher Vertreter)		

3.4.2 Rechtsfähige Personengesellschaft

```
urn:xoev-
de:xunternehmen:kerndatenobjekt:rechtsfaehigepersonengesellschaft
```

Dieses Kerndatenobjekt umfasst die allgemeinen Angaben zu einer *rechtsfähigen Personengesellschaft*.

Die *rechtsfähige Personengesellschaft* in diesem Sinne umfasst sowohl die rechtsfähige Gesellschaft des Bürgerlichen Rechts (GbR), als auch Personenhandelsgesellschaften wie die Offene Handelsgesellschaft (oHG), die Kommanditgesellschaft (KG) und die Kapitalgesellschaft & Co. KG oder die Partnergesellschaft (für freie Berufe). Entsprechend sind *rechtsfähige Personengesellschaften* nach ausländischem und supranationalem Recht zu berücksichtigen.

Die konkrete Rechtsform der *rechtsfähigen Personengesellschaft* kann mittels einer Codeliste angegeben werden.

Dieses Kerndatenobjekt ist im FIM-Baukasten unter der ID G60000117 enthalten.

3.4.2.1 Datenstruktur

Dieses Kerndatenobjekt kann die folgenden Informationen beinhalten.

Daten von Rechtsfähige Personengesellschaft		
Eigenschaft	Typ	Anz.
Rechtsform		0..1
Die Rechtsform der <i>rechtsfähigen Personengesellschaft</i> im Sinne der Rechtsform-Codierung, siehe Kapitel 4, Rechtsform-Codierung.		
Eingetragener Name		0..1
(siehe Dokumentation von Eingetragener Name)		
Eintragung		0..1
(siehe Dokumentation von Eintragung)		
Anschrift		0..1
(siehe Dokumentation von Anschrift)		
Sitz		0..1
(siehe Dokumentation von Sitz)		
Effektiver Verwaltungssitz		0..1
(siehe Dokumentation von Effektiver Verwaltungssitz)		
Zustellanschrift	<i>Anschrift</i>	0..1
(siehe Dokumentation von Zustellanschrift)		
Kommunikation		0..1
(siehe Dokumentation von Kommunikation)		
Gesetzlicher Vertreter	<i>Natürliche Person, Juristische Person, Rechtsfähige Personengesellschaft oder Sonstige Personenvereinigung</i>	0..*
(siehe Dokumentation von Gesetzlicher Vertreter)		
Gesellschafter	<i>Natürliche Person, Juristische Person, Rechtsfähige Personengesellschaft oder Sonstige Personenvereinigung</i>	0..*
(siehe Dokumentation von Gesellschafter)		

3.4.3 Sonstige Personenvereinigung

`urn:xoev-de:xunternehmen:kerndatenobjekt:sonstigepersonenvereinigung`

Das Kerndatenobjekt umfasst die allgemeinen Angaben zu einer *sonstigen Personenvereinigung*. Unter diesem Kerndatenobjekt werden alle Personenvereinigungen gefasst, die weder unter *juristische Personen* noch unter *rechtsfähige Personengesellschaften* fallen. Die *sonstigen Personenvereinigungen* (z. B. die Erbengemeinschaft) werden in der Regel nicht wirtschaftlich tätig.

Die konkrete Rechtsform der *sonstigen Personenvereinigung* kann mittels einer Codeliste angegeben werden.

Dieses Kerndatenobjekt ist im FIM-Baukasten unter der ID G60000122 enthalten.

3.4.3.1 Datenstruktur

Dieses Kerndatenobjekt kann die folgenden Informationen beinhalten.

Daten von Sonstige Personenvereinigung		
Eigenschaft	Typ	Anz.
Rechtsform		0..1
Die Rechtsform der <i>sonstigen Personenvereinigung</i> im Sinne der Rechtsform-Codierung, siehe Kapitel 4, Rechtsform-Codierung .		
Eingetragener Name		0..1
(siehe Dokumentation von Eingetragener Name)		
Eintragung		0..1
(siehe Dokumentation von Eintragung)		
Anschrift		0..1
(siehe Dokumentation von Anschrift)		
Sitz		0..1
(siehe Dokumentation von Sitz)		
Effektiver Verwaltungssitz		0..1
(siehe Dokumentation von Effektiver Verwaltungssitz)		
Zustellanschrift	<i>Anschrift</i>	0..1
(siehe Dokumentation von Zustellanschrift)		
Kommunikation		0..1
(siehe Dokumentation von Kommunikation)		
Gesetzlicher Vertreter	<i>Natürliche Person, Juristische Person, Rechtsfähige Personengesellschaft oder Sonstige Personenvereinigung</i>	0..*
(siehe Dokumentation von Gesetzlicher Vertreter)		

3.4.4 Gesetzlicher Vertreter

`urn:xoev-de:xunternehmen:kerndatenobjekt:gesetzlichervertreter`

Dies ist eine Rolle, welche die Kerndatenobjekte *Natürliche Person*, *Juristische Person*, *Rechtsfähige Personengesellschaft* und *Sonstige Personenvereinigung* einnehmen können.

Mit dieser Rolle wird der *gesetzliche Vertreter* einer *juristischen Person*, einer *rechtsfähigen Personengesellschaft*, einer *sonstigen Personenvereinigung* oder *natürlichen Person* gefasst. Es handelt sich hierbei um Vertreter, deren Vertretungsmacht sich allein aus gesetzlichen Bestimmungen ergibt und nicht durch ein Rechtsgeschäft erteilt wurde.

Hierunter fallen bei *natürlichen Personen* die Eltern oder der Vormund für minderjährige Kinder und der Betreuer für volljährige Personen.

Hierunter fallen bei einer *juristischen Person*, einer *rechtsfähigen Personengesellschaft* oder einer *sonstigen Personenvereinigung* die Mitglieder des Vertretungsorgans (Organwalter, Organmitglieder, Organträger) wie beispielweise:

- ein Geschäftsführer einer GmbH gemäß § 35 GmbHG
- ein Mitglied des Vorstands einer Aktiengesellschaft gemäß § 78 AktG
- ein Mitglied des Vorstands einer Genossenschaft gemäß § 24 GenG oder
- ein Mitglied des Vorstands eines eingetragenen Vereins gemäß § 26 BGB

- ein Liquidator bzw. Abwickler einer Gesellschaft gemäß § 66 GmbHG, § 265 AktG, § 269 AktG, § 146 BGB

Bei Personengesellschaften müssen ihre *gesetzliche Vertreter* aus dem Kreis ihrer *Gesellschafter* stammen (Prinzip der Selbstorganschaft), wobei aber nicht alle *Gesellschafter* *gesetzliche Vertreter* sein müssen. Letzteres ist beispielsweise immer der Fall für den Kommanditisten einer KG, aber auch möglich für eine offene Handelsgesellschaft.

Sofern bei einer Personengesellschaft sowohl ihre *gesetzlichen Vertreter* als auch ihre *Gesellschafter* angegeben werden, treten einige davon entsprechend in doppelter Rolle auf.

Bei Kapitalgesellschaften und Genossenschaften nach deutschem Recht müssen die *gesetzlichen Vertreter natürliche Personen* sein. Dies gilt aber nicht allgemein für *juristische Personen*, beispielsweise nicht für den eingetragenen Verein oder bestimmte Kapitalgesellschaften nach ausländischem Recht, und auch nicht für Personengesellschaften, deren *gesetzliche Vertreter* im Allgemeinen auch *juristische Personen* (z. B. die Verwaltungs-GmbH in einer GmbH & Co KG) oder andere *rechtsfähige Personengesellschaften* sein können.

Bei *gesetzlichen Vertretern*, die keine *natürliche Personen* sind, werden in Verwaltungsverfahren häufig auch Angaben zu *deren gesetzlichen Vertretern* (natürliche Personen) benötigt.

Explizit *nicht* unter diese Rolle fallen die „rechtsgeschäftlichen Vertreter“, die Bevollmächtigte sind (Prokuristen, Handlungsbevollmächtigte). Die rechtsgeschäftlichen Vertreter eines *wirtschaftlich Tätigen* werden aktuell im Kerndatenmodell nicht berücksichtigt.

Dieses Kerndatenobjekt ist im FIM-Baukasten unter der ID G60000140 enthalten.

3.4.5 Gesellschafter

`urn:xoev-de:xunternehmen:kerndatenobjekt:gesellschafter`

Dies ist eine Rolle, welche die Kerndatenobjekte *Natürliche Person*, *Juristische Person*, *Rechtsfähige Personengesellschaft* und *Sonstige Personenvereinigung* einnehmen können.

Mit dieser Rolle wird ein *Gesellschafter* einer *rechtsfähigen Personengesellschaft* gefasst.

In Abhängigkeit vom Verfahren kann eine weitere Qualifizierung der Gesellschafterrolle erforderlich sein:

- **Persönlich haftender Gesellschafter:** Ein persönlich haftender Gesellschafter (Vollhafter) ist ein *Gesellschafter*, der mit seinem Privatvermögen für Verbindlichkeiten der Gesellschaft haftet. Das betrifft den Komplementär einer Kommanditgesellschaft (KG) sowie alle Gesellschafter einer Gesellschaft bürgerlichen Rechts (GbR) und einer offenen Handelsgesellschaft (oHG).
- **Geschäftsführender Gesellschafter:** Ein geschäftsführender Gesellschafter ist *Gesellschafter*, für den zusätzlich zu seiner Beteiligung an der Gesellschaft im Gesellschaftervertrag die Geschäftsführungsbefugnis erteilt ist.

Sofern im jeweiligen Anwendungskontext des Kerndatenmodells bei einer Personengesellschaft sowohl ihre *Gesellschafter* (durch die diese Rolle) als auch ihre *gesetzlichen Vertreter* angegeben werden, treten aufgrund des Prinzips der Selbstorganschaft einige davon in doppelter Rolle auf.

Dieses Kerndatenobjekt ist im FIM-Baukasten unter der ID G60000121 enthalten.

3.4.5.1 Datenstruktur

In dieser Rolle können den oben genannten Kerndatenobjekte folgende rollenspezifische Informationen zugeordnet werden.

Daten von Gesellschafter		
Eigenschaft	Typ	Anz.
Art	Code	0..1
<p>Weitere Charakterisierung der Art des Gesellschafterverhältnisses</p> <p>Die möglichen Ausprägungen dieses Attributes sind durch die Codeliste <i>Art eines Gesellschafters einer Personengesellschaft</i> (urn:xoev-de:xunternehmen:codeliste:artgesellschafterpersonengesellschaft) im XRepository bestimmt. Siehe auch Abschnitt B.10, „<i>Art eines Gesellschafters einer Personengesellschaft</i>“.</p> <p>Dieses Attribut ist im FIM-Baukasten unter der ID F60000342 enthalten.</p>		

3.4.6 Sitz

<urn:xoev-de:xunternehmen:kerndatenobjekt:sitz>

Der *Sitz* einer Körperschaft, Personenvereinigung oder Vermögensmasse ist der Ort, der durch Gesetz, Gesellschaftsvertrag, Satzung, Stiftungsgeschäft oder dergleichen bestimmt ist.

Zum Unterschied *Sitz* und *effektiver Verwaltungssitz* vgl. [Abschnitt 3.2.3](#), „*Zur Differenzierung zwischen Sitz und effektivem Verwaltungssitz*“.

Dieses Kerndatenobjekt ist im FIM-Baukasten unter der ID G60000119 enthalten.

3.4.6.1 Datenstruktur

Dieses Kerndatenobjekt kann die folgenden Informationen beinhalten.

Daten von <i>sitz</i>		
Eigenschaft	Typ	Anz.
Ort	Zeichenkette	0..1
<p>Der Name des Ortes (Gemeinde, Ortschaft oder Stadt).</p> <p>Dieses Attribut ist im FIM-Baukasten unter der ID F60000247 enthalten.</p>		
Staat	Code	0..1
<p>Angabe des Staates.</p> <p>Die möglichen Ausprägungen dieses Attributes sind durch die Codeliste <i>Codeliste Staat aus der Staats- und Gebietssystematik des Statistischen Bundesamtes</i> (urn:de:bund:destatis:bevoelkerungsstatistik:schluesssel:staat) im XRepository bestimmt. Siehe auch Abschnitt B.4, „<i>Staat</i>“.</p> <p>Dieses Attribut ist im FIM-Baukasten unter der ID F60000261 enthalten.</p>		

3.4.7 Effektiver Verwaltungssitz

<urn:xoev-de:xunternehmen:kerndatenobjekt:effektiververwaltungssitz>

Der *effektiver Verwaltungssitz* ist - im Unterschied zum *Sitz* - der Ort, an dem sich die Hauptverwaltung befindet und die Geschäfte tatsächlich geführt werden.

Sitz und *effektiver Verwaltungssitz* vgl. [Abschnitt 3.2.3](#), „*Zur Differenzierung zwischen Sitz und effektivem Verwaltungssitz*“.

Dieses Kerndatenobjekt ist im FIM-Baukasten unter der ID G60000118 enthalten.

3.4.7.1 Datenstruktur

Dieses Kerndatenobjekt kann die folgenden Informationen beinhalten.

Daten von Effektiver Verwaltungssitz		
Eigenschaft	Typ	Anz.
Ort	Zeichenkette	0..1
Der Name des Ortes (Gemeinde, Ortschaft oder Stadt). Dieses Attribut ist im FIM-Baukasten unter der ID F60000247 enthalten.		
Staat	Code	0..1
Angabe des Staates. Die möglichen Ausprägungen dieses Attributes sind durch die Codeliste <i>Codeliste Staat aus der Staats- und Gebietssystematik des Statistischen Bundesamtes</i> (urn:de:bund:destatis:bevoelkerungsstatistik:schluesel:staat) im XRepository bestimmt. Siehe auch Abschnitt B.4 , „Staat“. Dieses Attribut ist im FIM-Baukasten unter der ID F60000261 enthalten.		

3.5 Die natürliche Person

3.5.1 Natürliche Person

`urn:xoev-de:xunternehmen:kerndatenobjekt:natuerlicheperson`

Dieses Datenobjekt umfasst die allgemeinen Angaben zu einer *natürlichen Person* (Mensch), welche im fachlichen Kontext (*Antrag eines wirtschaftlich Tätigen*, *Anzeige eines wirtschaftlich Tätigen*, ...) in mindestens einer und gegebenenfalls mehreren Rollen auftritt.

Der (Stamm-) Datenkranz zur *natürlichen Person* entspricht der Strukturierung des § 3 Abs. 1 BMG⁴ für die Einwohnermelderegister, des § 139b Abs. 3 AO⁵ für die Steueridentifikationsnummer, des § 8 Abs. 1 Nr. 1 OZG⁶.

Dieses Kerndatenobjekt ist im FIM-Baukasten unter der ID G60000082 enthalten.

3.5.1.1 Rechtliche Kontextualisierung

Dieses Kerndatenobjekt kann insbesondere die folgenden Sachverhalte darstellen

- *natürliche Person* im Einwohnermelderegister gemäß § 3 BMG.
- *natürliche Person* im Nutzerkonto gemäß § 8 Abs. 1 Nr. 1 und Abs. 2 OZG

3.5.1.2 Datenstruktur

Dieses Kerndatenobjekt kann die folgenden Informationen beinhalten.

Daten von Natürliche Person		
Eigenschaft	Typ	Anz.
Doktorgrad	Zeichenkette	0..1
Es sind nur diejenigen Doktorgrade anzugeben, die in Pässe eingetragen werden dürfen. Sind mehrere Doktorgrade anzugeben, so sind sie durch ein Leerzeichen zu trennen.		

⁴Konkret: Gemäß § 3 Abs. 1 Nrn. 1, 3, 4, 6, 7, 10 und 12 BMG

⁵Konkret: § 139b AO Abs. 3 Nrn. 3, 5, 6, 8, 9 und 10

⁶Konkret: § 8 OZG Abs. 1 Nr. 1 Buchstaben a, b, c, d, e, f, g, h und i

Daten von Natürliche Person		
Eigenschaft	Typ	Anz.
Zulässig sind derzeit: „DR.“, „Dr.“, „DR.HC.“, „Dr.hc.“, „Dr.EH.“ und „Dr.eh.“. Dieses Attribut ist im FIM-Baukasten unter der ID F60000229 enthalten.		
Name einer natürlichen Person		1
(siehe Dokumentation von Name einer natürlichen Person)		
Geburt		0..1
(siehe Dokumentation von Geburt)		
Geschlecht	<i>Code</i>	0..1
Als Geschlechtsangabe zulässig sind: "männlich", "weiblich", "divers", "keine Angabe". Die möglichen Ausprägungen dieses Attributes sind durch die Codeliste <i>DSMeld Geschlecht (DSMeld-Blatt 0701)</i> (urn:de:dsmeld:schluesselfabelle:geschlecht) im XRepository bestimmt. Siehe auch Abschnitt B.5, „Geschlecht“ . Dieses Attribut ist im FIM-Baukasten unter der ID F60000332 enthalten.		
Staatsangehörigkeit	<i>Code</i>	0..*
Die Staatsangehörigkeit der <i>natürlichen Person</i> gemäß Codierung des statistischen Bundesamts. Die möglichen Ausprägungen dieses Attributes sind durch die Codeliste <i>Codeliste Staatsangehörigkeit aus der Staats- und Gebietssystematik des Statistischen Bundesamtes</i> (urn:de:bund:destatis:bevoelkerungsstatistik:schluesselfabelle:staatsangehoerigkeit) im XRepository bestimmt. Siehe auch Abschnitt B.6, „Staatsangehörigkeit“ . Dieses Attribut ist im FIM-Baukasten unter der ID F60000236 enthalten.		
Gesetzlicher Vertreter	<i>Natürliche Person, Juristische Person, Rechtsfähige Personengesellschaft oder Sonstige Personenvereinigung</i>	0..*
(siehe Dokumentation von Gesetzlicher Vertreter)		
Anschrift		0..1
(siehe Dokumentation von Anschrift)		
Kommunikation		0..1
(siehe Dokumentation von Kommunikation)		

3.5.2 Name einer natürlichen Person

<urn:xoev-de:xunternehmen:kerndatenobjekt:namenatuerlicheperson>

Datenobjekt zur Darstellung des Namens einer *natürlichen Person* in lateinischer Schrift, entsprechend der Vorgaben aus dem Baukasten des Förderalen Informationsmanagements (FIM).

3.5.2.1 Datenstruktur

Dieses Kerndatenobjekt kann die folgenden Informationen beinhalten.

Daten von Name einer natürlichen Person		
Eigenschaft	Typ	Anz.
Familienname	<i>Zeichenkette (Namen natürlicher Personen)</i>	0..1
Familienname einer <i>natürlichen Person</i> bestehend aus Nachname, Zuname bzw. Familienname.		

Daten von Name einer natürlichen Person		
Eigenschaft	Typ	Anz.
Dieses Attribut ist im FIM-Baukasten unter der ID F60000227 enthalten.		
Geburtsname	Zeichenkette (Namen natürlicher Personen)	0..1
Der Geburtsname entspricht dem Familiennamen einer <i>natürlichen Person</i> vor der Schließung der ersten Ehe bzw. vor dem Eingehen der ersten Lebenspartnerschaft.		
Dieses Attribut ist im FIM-Baukasten unter der ID F60000230 enthalten.		
Vornamen	Zeichenkette (Namen natürlicher Personen)	0..1
Vornamen einer <i>natürlichen Person</i> .		
Dieses Attribut ist im FIM-Baukasten unter der ID F60000228 enthalten.		

3.5.3 Geburt

`urn:xoev-de:xunternehmen:kerndatenobjekt:geburt`

Angaben zur Geburt einer *natürlichen Person*.

3.5.3.1 Datenstruktur

Dieses Kerndatenobjekt kann die folgenden Informationen beinhalten.

Daten von Geburt		
Eigenschaft	Typ	Anz.
Geburtsdatum	Teilbekanntes Datum	0..1
Datum der Vollendung der Geburt.		
Dieses Attribut ist im FIM-Baukasten unter der ID G60000083 enthalten.		
Ort der Geburt	Zeichenkette	0..1
Der Ort der Geburt einer <i>natürlichen Person</i> .		
Dieses Attribut ist im FIM-Baukasten unter der ID F60000234 enthalten.		
Staat der Geburt	Zeichenkette	0..1
Der Staat der Geburt einer <i>natürlichen Person</i> .		
Dieses Attribut ist im FIM-Baukasten unter der ID F60000235 enthalten.		

3.6 Anträge und Anzeigen wirtschaftlich Tätiger

3.6.1 Antragsteller

`urn:xoev-de:xunternehmen:kerndatenobjekt:antragsteller`

Dies ist eine Rolle, welche die Kerndatenobjekte *Natürliche Person*, *Juristische Person*, *Rechtsfähige Personengesellschaft* und *Sonstige Personenvereinigung* einnehmen können.

Mit dieser Rolle wird die *natürliche Person* oder *juristische Person* oder die *rechtsfähige Personengesellschaft* oder *sonstige Personenvereinigung* identifiziert, die bei der zuständigen Stelle in eigener Sache den Erlass eines Verwaltungsakts beantragt oder durch einen Vertreter beantragen lässt und so die Durchführung eines Verfahrens im Sinne des § 9 VwVfG veranlasst. Der *Antragsteller* ist Teilnehmer im Verwaltungsverfahren gemäß § 13 VwVfG.

In gewerberechtlichen Verfahren nach der Gewerbeordnung sind nur *natürliche Personen* und *juristische Personen Antragsteller*. Mangels zuerkannter Rechtspersönlichkeit werden Personengesellschaften nicht als *Antragsteller* angesehen. Besonderheiten/Ausnahmen gelten u.a. im Handwerksrecht und Gaststättenrecht. Gem. § 1 (1) HwO können auch Personengesellschaften die Zulassung beantragen. Gem. § 2 I 2 GastG können auch nichtrechtsfähige Vereine eine Zulassung erhalten.

Dieses Kerndatenobjekt ist im FIM-Baukasten unter der ID G60000175 enthalten.

3.6.2 Anzeigender

`urn:xoev-de:xunternehmen:kerndatenobjekt:anzeigender`

Dies ist eine Rolle, welche die Kerndatenobjekte *Natürliche Person*, *Juristische Person*, *Rechtsfähige Personengesellschaft* und *Sonstige Personenvereinigung* einnehmen können.

Mit dieser Rolle wird die *natürliche Person* oder *juristische Person* oder die *rechtsfähige Personengesellschaft* oder *sonstige Personenvereinigung* identifiziert, die bei der zuständigen Stelle in eigener Sache eine *Anzeige* erstattet oder durch einen Vertreter erstatten lässt.

In gewerberechtlichen Verfahren nach der Gewerbeordnung sind nur sind nur *natürliche Personen* und *juristische Personen Anzeigende*. Mangels zuerkannter Rechtspersönlichkeit werden Personengesellschaften nicht als *Anzeigende* angesehen. Besonderheiten/Ausnahmen gelten u.a. im Handwerksrecht und Gaststättenrecht.

Dieses Kerndatenobjekt ist im FIM-Baukasten unter der ID G60000176 enthalten.

3.6.3 Handelnde Person

`urn:xoev-de:xunternehmen:kerndatenobjekt:handelndeperson`

Dies ist eine Rolle, welche das Kerndatenobjekt *Natürliche Person* einnehmen kann.

Mit dieser Rolle wird die *natürliche Person* identifiziert, die im konkreten Vorgang die Verfahrenshandlungen (beispielsweise einen *Antrag* stellt oder eine *Anzeige* einreicht) vornimmt.

Sofern der *Antragsteller* eine *natürliche Person* ist, kann sie für sich selbst handeln, aber auch im Rahmen einer Vollmacht durch eine andere *handelnde Person* vertreten werden. Sofern der *Antragsteller* eine *juristische Person* oder eine *rechtsfähige Personengesellschaft* oder *sonstige Personenvereinigung* ist, kann die *handelnde Person* einer der *gesetzlichen Vertreter (juristische Person)* oder einer der *Gesellschafter* (Personengesellschaft) oder eine andere nach außen vertretungsberechtigte Person sein.

In Abhängigkeit von der Stellung der *handelnden Person* zum *Antragsteller* muss die Handlungsbefugnis in der Regel nachgewiesen werden (Handelsregisterauszug, Gesellschaftervertrag, Vollmacht).

Dieses Kerndatenobjekt ist im FIM-Baukasten unter der ID G60000147 enthalten.

3.6.4 Ansprechpartner

`urn:xoev-de:xunternehmen:kerndatenobjekt:ansprechpartner`

Dies ist eine Rolle, welche das Kerndatenobjekt *Natürliche Person* einnehmen kann.

Angaben zu einem *Ansprechpartner*, welcher von der *handelnden Person* in einem konkreten *Antrag eines wirtschaftlich Tätigen* bzw. in einer konkreten *Anzeige eines wirtschaftlich Tätigen* benannt wird für Rückfragen seitens der zuständigen Stelle.

Dieses Kerndatenobjekt ist im FIM-Baukasten unter der ID G60000177 enthalten.

3.6.5 Antrag eines wirtschaftlich Tätigen

urn:xoev-de:xunternehmen:kerndatenobjekt:antrag

Abstraktes Kerndatenobjekt

Mit diesem Kerndatenobjekt wird ein an eine zuständige öffentliche Stelle gerichteter **Antrag eines wirtschaftlich Tätigen** auf Durchführung eines Verwaltungsverfahrens in eigener Sache gemäß § 9 VwVfG gefasst.

In Abhängigkeit von den Erfordernissen des Verwaltungsverfahrens können zusätzlich Angaben zur **wirtschaftlichen Tätigkeit** des **Antragstellers** notwendig sein.

3.6.5.1 Datenstruktur

Dieses Kerndatenobjekt kann die folgenden Informationen beinhalten.

Daten von Antrag eines wirtschaftlich Tätigen		
Eigenschaft	Typ	Anz.
Wirtschaftliche Tätigkeit		0..1
(siehe Dokumentation von Wirtschaftliche Tätigkeit)		
Antragsteller	<i>Natürliche Person, Juristische Person, Rechtsfähige Personengesellschaft oder Sonstige Personenvereinigung</i>	0..1
(siehe Dokumentation von Antragsteller)		
Handelnde Person	<i>Natürliche Person</i>	0..1
(siehe Dokumentation von Handelnde Person)		
Ansprechpartner	<i>Natürliche Person</i>	0..1
(siehe Dokumentation von Ansprechpartner)		

3.6.6 Anzeige eines wirtschaftlich Tätigen

urn:xoev-de:xunternehmen:kerndatenobjekt:anzeige

Abstraktes Kerndatenobjekt

Mit diesem Kerndatenobjekt wird eine an die zuständige öffentliche Stelle gerichtete einseitige empfangsbedürftige Willenserklärung eines **wirtschaftlich Tätigen** in eigener Sache gefasst.

Zusätzlich können Angaben zur **wirtschaftlichen Tätigkeit** des **Anzeigenden** notwendig sein.

3.6.6.1 Datenstruktur

Dieses Kerndatenobjekt kann die folgenden Informationen beinhalten.

Daten von Anzeige eines wirtschaftlich Tätigen		
Eigenschaft	Typ	Anz.
Wirtschaftliche Tätigkeit		0..1
(siehe Dokumentation von Wirtschaftliche Tätigkeit)		

Daten von Anzeige eines wirtschaftlich Tätigen		
Eigenschaft	Typ	Anz.
Anzeigender	Natürliche Person, Juristische Person, Rechtsfähige Personengesellschaft oder Sonstige Personenvereinigung	0..1
(siehe Dokumentation von Anzeigender)		
Handelnde Person	Natürliche Person	0..1
(siehe Dokumentation von Handelnde Person)		
Ansprechpartner	Natürliche Person	0..1
(siehe Dokumentation von Ansprechpartner)		

3.7 Anschriften & Kommunikation

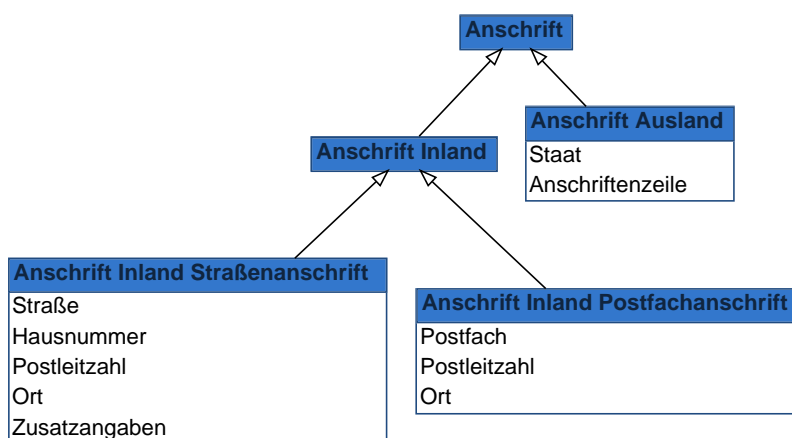
Die Kerndatenobjekte zur Darstellung der Informationen zu Anschriften und Angaben zur elektronischen Erreichbarkeit (Telefon, Telefax, Email, Webseiten). Die Definitionen in diesem Abschnitt wurden unverändert aus dem FIM-Baukasten übernommen.

Die Datenstruktur der Anschrift ist im derzeitigen Stand primär für die Aufnahme von in Formularen erfassten Anschriften gedacht.

Für Datenübermittlungen zwischen Fachverfahren bzw. Schnittstellen zu Registern ist häufig eine strukturiertere Behandlung von Anschriften erforderlich. Insofern kann es in diesen Kontexten erforderlich sein, bei der Anwendung des Kerndatenmodells eine erweiterte bzw. abgewandelte Datenstruktur zu verwenden.

Ein entsprechend erweitertes Angebot soll künftig im FIM-Baukasten bereitgestellt werden und wird dann entsprechend auch in das Kerndatenmodell von XUnternehmen aufgenommen. Hinsichtlich der Strukturierung ausländischer Anschriften sollen hier insbesondere die erwarteten Vorgaben der Europäischen Kommission im Rahmen der Umsetzung der SDG-VO berücksichtigt werden.

Abbildung 3.2. Anschriften



Legende: Blaue Kästen stellen *Kerndatenobjekte* mit ihren Attributen dar; durchgezogene Pfeile zeigen auf mit ihnen assoziierte andere Kerndatenobjekte und bedeuten "hat".

3.7.1 Anschrift

`urn:xoev-de:xunternehmen:kerndatenobjekt:anschrift`

Abstraktes Kerndatenobjekt

Angaben für die Adressierung. Eine [Anschrift](#) ist entweder eine Inlands- oder ein Auslandsanschrift.

Dieses Kerndatenobjekt ist im FIM-Baukasten unter der ID G60000182 enthalten.

3.7.2 Anschrift Inland

`urn:xoev-de:xunternehmen:kerndatenobjekt:anschriftinland`

Abstraktes Kerndatenobjekt

Dies ist eine Konkretisierung des Kerndatenobjektes [Anschrift](#).

Angaben für die Adressierung im Inland. Eine Inlandsanschrift ist entweder eine Straßenanschrift oder eine Postfachanschrift.

Dieses Kerndatenobjekt ist im FIM-Baukasten unter der ID G60000088 enthalten.

3.7.3 Anschrift Inland Straßenanschrift

`urn:xoev-de:xunternehmen:kerndatenobjekt:anschriftinlandstrassenanschrift`

Dies ist eine Konkretisierung des Kerndatenobjektes [Anschrift Inland](#).

Angaben für die Adressierung im Inland, soweit es sich um die Anschrift eines Gebäudes handelt.

Dieses Kerndatenobjekt ist im FIM-Baukasten unter der ID G60000086 enthalten.

3.7.3.1 Datenstruktur

Dieses Kerndatenobjekt kann, über die Eigenschaften von [Anschrift Inland](#) hinaus, die folgenden Informationen beinhalten.

Daten von Anschrift Inland Straßenanschrift		
Eigenschaft	Typ	Anz.
Straße	Zeichenkette	0..1
Es ist die Bezeichnung der Straße anzugeben. Dieses Attribut ist im FIM-Baukasten unter der ID F60000243 enthalten.		
Hausnummer	Zeichenkette	0..1
Es sind nur die Ziffern einer Hausnummer anzugeben. Eine Hausnummer dient der genauen Lokalisierung eines Grundstücks, Gebäudes oder Gebäudeteils (Eingang) in einer Strasse. Hausnummernbereiche sind nach folgendem Beispiel ohne Leerzeichen anzugeben: 12-14 Dieses Attribut ist im FIM-Baukasten unter der ID F60000244 enthalten.		
Postleitzahl	Zeichenkette	0..1
Es ist die Postleitzahl anzugeben. Dieses Attribut ist im FIM-Baukasten unter der ID F60000246 enthalten.		

Daten von Anschrift Inland Straßenanschrift		
Eigenschaft	Typ	Anz.
Ort	Zeichenkette	1
Der Name des Ortes (Gemeinde, Ortschaft oder Stadt) Dieses Attribut ist im FIM-Baukasten unter der ID F60000247 enthalten.		
Zusatzangaben	Zeichenkette	0..1
Es sind Zusatzangaben zur Anschrift anzugeben. Beispiele: Hinterhaus, Gartenhaus. Dieses Attribut ist im FIM-Baukasten unter der ID F60000248 enthalten.		

3.7.4 Anschrift Inland Postfachanschrift

```
urn:xoev-
de:xunternehmen:kerndatenobjekt:anschriftinlandpostfachanschrift
```

Dies ist eine Konkretisierung des Kerndatenobjektes [Anschrift Inland](#).

Angaben für die Adressierung im Inland, soweit es sich um die Anschrift eines Postfachs handelt.

Dieses Kerndatenobjekt ist im FIM-Baukasten unter der ID G60000087 enthalten.

3.7.4.1 Datenstruktur

Dieses Kerndatenobjekt kann, über die Eigenschaften von [Anschrift Inland](#) hinaus, die folgenden Informationen beinhalten.

Daten von Anschrift Inland Postfachanschrift		
Eigenschaft	Typ	Anz.
Postfach	Zeichenkette	0..1
Ein Postfach (oft Postfachnummer) ist ein Schlüssel zur Identifikation eines Postfaches in einer Postfiliale. Dieses Attribut ist im FIM-Baukasten unter der ID F60000249 enthalten.		
Postleitzahl	Zeichenkette	1
Postleitzahl des Postfachs Dieses Attribut ist im FIM-Baukasten unter der ID F60000246 enthalten.		
Ort	Zeichenkette	1
Ort des Postfachs Dieses Attribut ist im FIM-Baukasten unter der ID F60000247 enthalten.		

3.7.5 Anschrift Ausland

```
urn:xoev-de:xunternehmen:kerndatenobjekt:anschriftausland
```

Dies ist eine Konkretisierung des Kerndatenobjektes [Anschrift](#).

Angaben für die Adressierung im Ausland. Lediglich der Staat wird in strukturierter Form angegeben, die weiteren Angaben werden im Sinne des Druckbildes der Anschrift zeilenweise angegeben.

Dieses Kerndatenobjekt ist im FIM-Baukasten unter der ID G60000091 enthalten.

3.7.5.1 Datenstruktur

Dieses Kerndatenobjekt kann, über die Eigenschaften von *Anschrift* hinaus, die folgenden Informationen beinhalten.

Daten von <i>Anschrift</i> Ausland		
Eigenschaft	Typ	Anz.
Staat	Code	1
<p>Angabe des Staats</p> <p>Die möglichen Ausprägungen dieses Attributes sind durch die Codeliste <i>Codeliste Staat aus der Staats- und Gebietssystematik des Statistischen Bundesamtes</i> (urn:de:bund:destatis:bevoelkerungsstatistik:schlüssel:staat) im XRepository bestimmt. Siehe auch Abschnitt B.4, „Staat“.</p> <p>Dieses Attribut ist im FIM-Baukasten unter der ID F60000261 enthalten.</p>		
Anschriftzeile	Zeichenkette	1..*
<p>Hier sind die für die Zustellung erforderlichen Angaben zur Anschriftzone zu übermitteln. Es sind bis zu fünf Zeilen zulässig.</p> <p>Dieses Attribut ist im FIM-Baukasten unter der ID F60000262 enthalten.</p>		

3.7.6 Kommunikation

<urn:xoev-de:xunternehmen:kerndatenobjekt:kommunikation>

Angaben zu Telefon, Telefax, Email-Adresse, De-Mail-Adresse und/oder Webseite.

Dieses Kerndatenobjekt ist im FIM-Baukasten unter der ID G60000110 enthalten.

3.7.6.1 Datenstruktur

Dieses Kerndatenobjekt kann die folgenden Informationen beinhalten.

Daten von <i>Kommunikation</i>		
Eigenschaft	Typ	Anz.
Telefon	Zeichenkette	0..1
<p>Telefonnummer, strukturiert gemäß ITU E.123. Beispiel: "+49 421 1234567", "+49 421 123 4567", "(0421) 1234567"</p> <p>Dieses Attribut ist im FIM-Baukasten unter der ID F60000240 enthalten.</p>		
Telefax	Zeichenkette	0..1
<p>Telefaxnummer, strukturiert gemäß ITU E.123. Beispiel: "+49 421 1234567", "+49 421 123 4567", "(0421) 1234567"</p> <p>Dieses Attribut ist im FIM-Baukasten unter der ID F60000241 enthalten.</p>		
E-Mail	Zeichenkette	0..1
<p>E-Mail-Adresse</p> <p>Dieses Attribut ist im FIM-Baukasten unter der ID F60000242 enthalten.</p>		
De-Mail	Zeichenkette	0..1
<p>De-Mail-Adresse, strukturiert gemäß BSI TR-01201 De-Mail. Beispiel: erika.mustermann@mustermann.de-mail.de</p> <p>Dieses Attribut ist im FIM-Baukasten unter der ID F60000345 enthalten.</p>		

Daten von Kommunikation		
Eigenschaft	Typ	Anz.
Web-Adresse	<i>Zeichenkette</i>	0..1
Web-Adresse Dieses Attribut ist im FIM-Baukasten unter der ID F60000321 enthalten.		

4 Rechtsform-Codierung

Der Standard XUnternehmen definiert eine Codierung für die Rechtsform eines *wirtschaftlich Tätigen* oder einer *wirtschaftlichen Tätigkeit* (z. B. eingetragenes Einzelunternehmen). Vgl. *Abschnitt B.7, „Rechtsformen“*.

Ausgangspunkt für diese Codierung ist die Rechtsformen-Codierung des XÖV-Standards XGewerbeanzeige, welche im Vollzug der Gewerbeanzeigenverordnung bereits etabliert ist und auch darüber hinaus in verschiedenen Bereichen der Wirtschaftsverwaltung bereits zum Einsatz kommt. Diese Codierung von XGewerbeanzeige wurde weitestgehend unverändert übernommen.

Diese Systematik umfasst grundsätzlich Rechtsform-Codes für den *wirtschaftlich Tätigen*. Dies wird ergänzt durch Rechtsform-Codes für das eingetragene Einzelunternehmen, deren *wirtschaftlich Tätiger*, die *natürliche Person*, keine besondere Rechtsform hat, sowie für den Eigenbetrieb, deren *wirtschaftlich Tätige juristische Personen* sein können.

Die Codeliste ist interoperabel mit den Rechtsform-Codierungen des Standards XJustiz und des NEZO¹-Integrationsleitfadens derart, dass alle praktisch relevanten Codierungen aus diesen Systemen eindeutig, anhand einer Übersetzungstabelle, in XUnternehmen überführt werden können.

¹Nutzung von Elster-Zertifikaten für die OZG-Umsetzung

A Anwendungsbeispiele (informativ)

Dieser Abschnitt illustriert die konforme Anwendung des Kerndatenmodells anhand einer Reihe von Fallbeispielen. Jedes Beispiel umfasst eine textliche Beschreibung des jeweiligen Falls, eine grafische Übersicht der instanziierten Kerndatenobjekte und eine Darstellung als Pseudo-Datensatz. Letzterer entspricht, abgesehen von den Details der XML-Kodierung, auch der Struktur im XÖV-Standard XUnternehmen.

A.1 Eingetragenes Einzelunternehmen

Dargestellt wird das eingetragene Einzelunternehmen des fiktiven Herrn Picks. Die Fallgestaltung ist dem Testfall 01.002 der Testsuite für den Standard XGewerbeanzeige (Version 2.2) entnommen.

Das Einzelunternehmen wird als Handelsgewerbe in seiner (fiktiven) Geschäftswirklichkeit umfassend dargestellt. Das heißt, es sind sämtliche Informationen abgebildet, welche im Kerndatenmodell dargestellt werden können. In einem konkreten Antrags- oder Anzeigeverfahren müssen diese - je nach fachlichem Kontext - nicht alle gefordert bzw. übernommen werden.

Abbildung A.1. Eingetragenes Einzelunternehmen

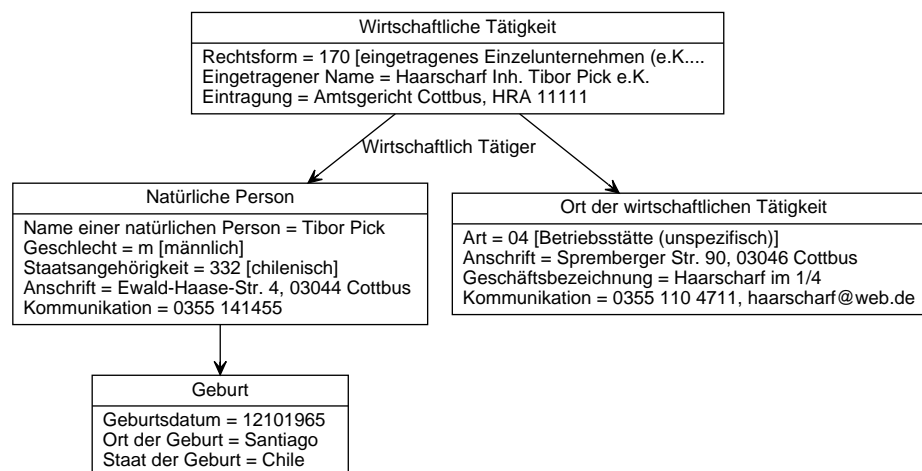


Illustration als Pseudo-Datensatz

1	Wirtschaftliche_Tätigkeit	
2	Rechtsform	170 [eingetragenes Einzelunter...]
3	Wirtschaftlich_Tätiger	
4	Natürliche_Person	
5	Name_einer_natürlichen_Person	
6	Familienname	Pick
7	Geburtsname	Rodríguez
8	Vornamen	Tibor

9	Geburt	
10	Geburtsdatum	12101965
11	Ort_der_Geburt	Santiago
12	Staat_der_Geburt	Chile
13	Geschlecht	m [männlich]
14	Staatsangehörigkeit	332 [chilenisch]
15	Anschrift	
16	Anschrift_Inland_Straßenanschrift	
17	Straße	Ewald-Hase-Str.
18	Hausnummer	4
19	Postleitzahl	03044
20	Ort	Cottbus
21	Kommunikation	
22	Telefon	0355 141455
23	Eingetragener_Name	Haarscharf Inh. Tibor Pick e.K.
24	Eintragung	
25	Art_der_Eintragung	A [Eintragung im Handelsregi...]
26	Registergericht	G1103 [Amtsgericht Cottbus]
27	Eintragungsnummer	11111
28	Ort_der_wirtschaftlichen_Tätigkeit	
29	Art	04 [Betriebsstätte (unspezifi...)]
30	Anschrift	
31	Anschrift_Inland_Straßenanschrift	
32	Straße	Spremberger Str.
33	Hausnummer	90
34	Postleitzahl	03046
35	Ort	Cottbus
36	Geschäftsbezeichnung	Haarscharf im 1/4
37	Kommunikation	
38	Telefon	0355 110 4711
39	E-Mail	haarscharf@web.de

A.2 Gesellschaft mit beschränkter Haftung (GmbH)

Dargestellt wird der Gewerbebetrieb der fiktiven "Logistik 24 GmbH". Diese wird als Kapitalgesellschaft von zwei Geschäftsführer:innen vertreten. Die Beispieldaten sind an Testfall 01.004 der Testsuite des Standards XGewerbeanzeige (Version 2.2) angelehnt.

Das Unternehmen wird in seiner (fiktiven) Geschäftswirklichkeit umfassend dargestellt. Das heißt, es sind sämtliche Informationen abgebildet, welche im Kerndatenmodell dargestellt werden können. In einem konkreten Antrags- oder Anzeigeverfahren müssen diese - je nach fachlichem Kontext - nicht alle gefordert bzw. übernommen werden.

Das Beispiel veranschaulicht insbesondere auch den folgenden Aspekt: Da in diesem Fall die Angaben zum Unternehmensträger der GmbH enthalten sind und bei Kapitalgesellschaften

Unternehmen und Unternehmensträger mit ihren Stammdaten zusammenfallen, wird auf die Angaben zu Rechtsform und eingetragenen Namen (Firma) bei der wirtschaftlichen Tätigkeit verzichtet (entsprechend [Abschnitt 3.3.1](#), „Wirtschaftliche Tätigkeit“).

Abbildung A.2. Gesellschaft mit beschränkter Haftung (GmbH)

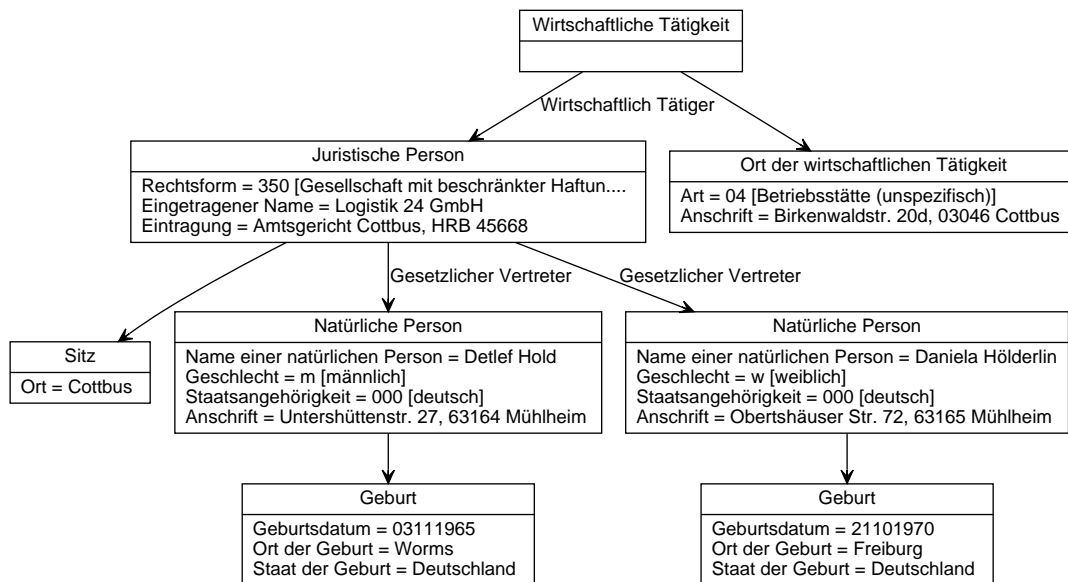


Illustration als Pseudo-Datensatz

1	Wirtschaftliche_Tätigkeit	
2	Wirtschaftlich_Tätiger	
3	Juristische_Person	
4	Rechtsform	350 [Gesellschaft mit beschrän...]
5	Eingetragener_Name	Logistik 24 GmbH
6	Eintragung	
7	Art_der_Eintragung	B [Eintragung im Handelsregi...]
8	Registergericht	G1103 [Amtsgericht Cottbus]
9	Eintragsnummer	45668
10	Sitz	
11	Ort	Cottbus
12	Gesetzlicher_Vertreter	
13	Natürliche_Person	
14	Name_einer_natürlichen_Person	
15	Familienname	Hold
16	Vornamen	Detlef
17	Geburt	
18	Geburtsdatum	03111965
19	Ort_der_Geburt	Worms
20	Staat_der_Geburt	Deutschland

21	Geschlecht	m [männlich]
22	Staatsangehörigkeit	000 [deutsch]
23	Anschrift	
24	Anschrift_Inland_Straßenanschrift	
25	Straße	Untershüttenstr.
26	Hausnummer	27
27	Postleitzahl	63164
28	Ort	Mühlheim
29	Gesetzlicher_Vertreter	
30	Natürliche_Person	
31	Name_einer_natürlichen_Person	
32	Familiename	Hölderlin
33	Vornamen	Daniela
34	Geburt	
35	Geburtsdatum	21101970
36	Ort_der_Geburt	Freiburg
37	Staat_der_Geburt	Deutschland
38	Geschlecht	w [weiblich]
39	Staatsangehörigkeit	000 [deutsch]
40	Anschrift	
41	Anschrift_Inland_Straßenanschrift	
42	Straße	Obertshäuser Str.
43	Hausnummer	72
44	Postleitzahl	63165
45	Ort	Mühlheim
46	Ort_der_wirtschaftlichen_Tätigkeit	
47	Art	04 [Betriebsstätte (unspezifi...)]
48	Anschrift	
49	Anschrift_Inland_Straßenanschrift	
50	Straße	Birkenwaldstr.
51	Hausnummer	20d
52	Postleitzahl	03046
53	Ort	Cottbus

A.3 Gesellschaft mit beschränkter Haftung & Compagnie Kommanditgesellschaft (GmbH & Co. KG)

Dargestellt wird der Gewerbebetrieb der fiktiven "Logistik 24/7 & Co. KG". Ihre Kommanditistin ist zugleich Geschäftsführerin der Logistik 24/7 Verwaltungs-GmbH. Die Beispieldaten sind an Testfall 01.04 der Testsuite des Standards XGewerbeanzeige (Version 1.3) angelehnt.

Das Unternehmen wird in seiner (fiktiven) Geschäftswirklichkeit umfassend dargestellt. Das heißt, es sind sämtliche Informationen abgebildet, welche im Kerndatenmodell dargestellt

werden können. In einem konkreten Antrags- oder Anzeigeverfahren müssen diese - je nach fachlichem Kontext - nicht alle gefordert bzw. übernommen werden.

Das Beispiel veranschaulicht insbesondere auch die folgenden Aspekte:

1. Da in diesem Fall die Angaben zum Unternehmensträger der GmbH & Co KG enthalten sind und bei Personenhandelsgesellschaften Unternehmen und Unternehmensträger mit ihren Stammdaten zusammenfallen, wird auf die Angaben zu Rechtsform und eingetragenem Namen (Firma) bei der wirtschaftlichen Tätigkeit verzichtet (entsprechend [Abschnitt 3.3.1](#), „*Wirtschaftliche Tätigkeit*“).
2. Die Verwaltungs-GmbH wird in diesem Kontext nur als Beteiligte betrachtet; für sie wird aber eine Zustellanschrift angegeben, welche i. d. R. als inländische Geschäftsanschrift im Handelsregister (Abteilung B) publiziert wäre.
3. Die Verwaltungs-GmbH ist gleichermaßen die gesetzliche Vertreterin der GmbH & Co KG wie auch deren persönlich haftende Gesellschafterin.

Je nach Anwendungskontext kann in der Regel in einem Antragsverfahren auch nur eine der beiden Informationen relevant sein.

Abbildung A.3. Gesellschaft mit beschränkter Haftung & Compagnie Kommanditgesellschaft (GmbH & Co. KG)

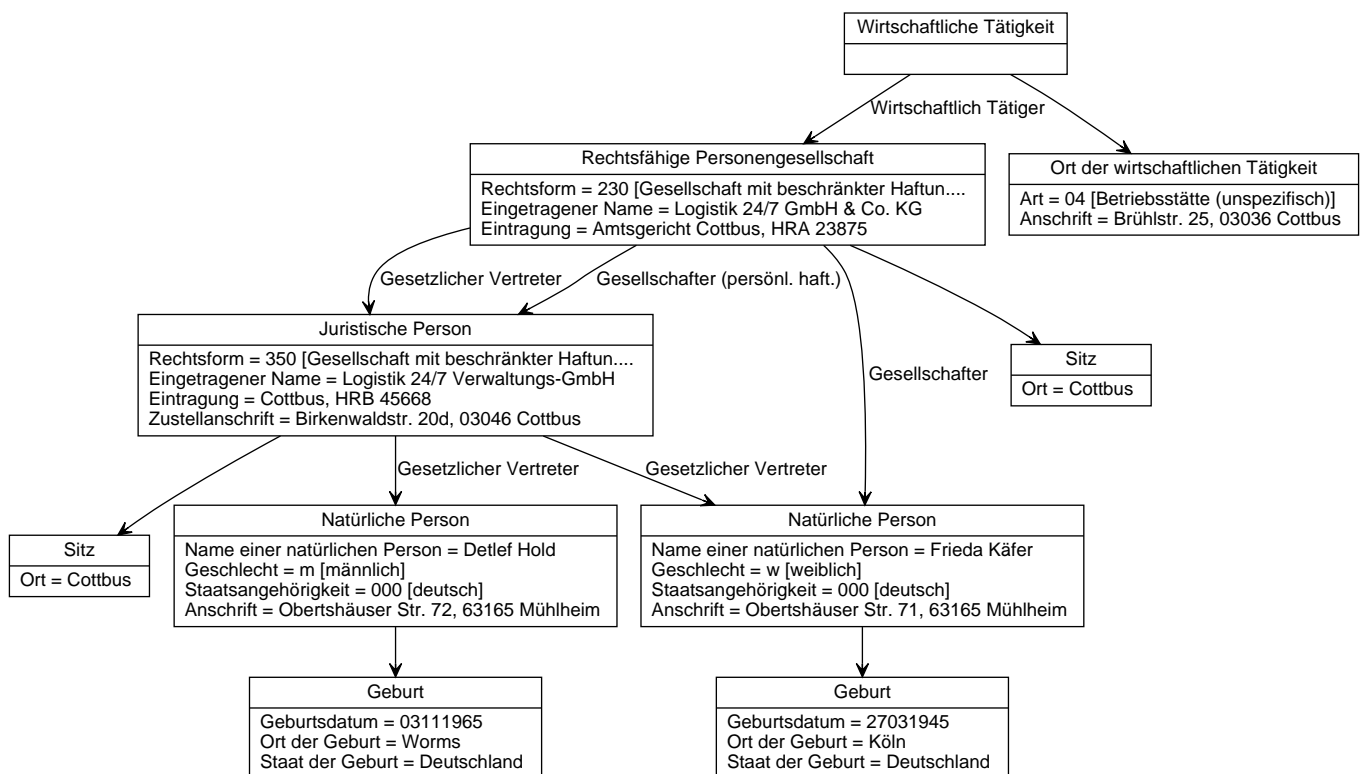


Illustration als Pseudo-Datensatz

- 1 Wirtschaftliche_Tätigkeit
- 2 Wirtschaftlich_Tätiger
- 3 Rechtsfähige_Personengesellschaft
- 4 Rechtsform **230** [Gesellschaft mit beschrän...]

5	Eingetragener_Name	Logistik 24/7 GmbH & Co. KG
6	Eintragung	
7	Art_der_Eintragung	A [Eintragung im Handelsregi...]
8	Registergericht	G1103 [Amtsgericht Cottbus]
9	Eintragungsnummer	23875
10	Sitz	
11	Ort	Cottbus
12	Gesetzlicher_Vertreter	
13	Juristische_Person (= jur_pers_1)	
14	Rechtsform	350 [Gesellschaft mit beschrän...]
15	Eingetragener_Name	Logistik 24/7 Verwaltungs-GmbH
16	Eintragung	
17	Art_der_Eintragung	B [Eintragung im Handelsregi...]
18	Registergericht	G1103 [Amtsgericht Cottbus]
19	Eintragungsnummer	45668
20	Sitz	
21	Ort	Cottbus
22	Zustellanschrift	
23	Anschrift_Inland_Straßenanschrift	
24	Straße	Birkenwaldstr.
25	Hausnummer	20d
26	Postleitzahl	03046
27	Ort	Cottbus
28	Gesetzlicher_Vertreter	
29	Natürliche_Person	
30	Name_einer_natürlichen_Person	
31	Familiename	Hold
32	Vornamen	Detlef
33	Geburt	
34	Geburtsdatum	03111965
35	Ort_der_Geburt	Worms
36	Staat_der_Geburt	Deutschland
37	Geschlecht	m [männlich]
38	Staatsangehörigkeit	000 [deutsch]
39	Anschrift	
40	Anschrift_Inland_Straßenanschrift	
41	Straße	Obertshäuser Str.
42	Hausnummer	72
43	Postleitzahl	63165
44	Ort	Mühlheim
45	Gesetzlicher_Vertreter	

46	id	→ nat_pers2
47	Gesellschafter	
48	id	→ jur_pers_1
49	Art	02 [Persönlich haftender Gese...]
50	Gesellschafter	
51	Natürliche_Person (= nat_pers2)	
52	Name_einer_natürlichen_Person	
53	Familienname	Käfer
54	Vornamen	Frieda
55	Geburt	
56	Geburtsdatum	27031945
57	Ort_der_Geburt	Köln
58	Staat_der_Geburt	Deutschland
59	Geschlecht	w [weiblich]
60	Staatsangehörigkeit	000 [deutsch]
61	Anschrift	
62	Anschrift_Inland_Straßenanschrift	
63	Straße	Obertshäuser Str.
64	Hausnummer	71
65	Postleitzahl	63165
66	Ort	Mühlheim
67	Ort_der_wirtschaftlichen_Tätigkeit	
68	Art	04 [Betriebsstätte (unspezifi...)]
69	Anschrift	
70	Anschrift_Inland_Straßenanschrift	
71	Straße	Brühlstr.
72	Hausnummer	25
73	Postleitzahl	03046
74	Ort	Cottbus

A.4 Offene Handelsgesellschaft (oHG)

Dargestellt wird eine offene Handelsgesellschaft, bei welcher eine der persönlich haftenden Gesellschafterinnen per Gesellschaftsvertrag von der gesetzlichen Vertretung ausgeschlossen ist.

Abbildung A.4. Offene Handelsgesellschaft (oHG)

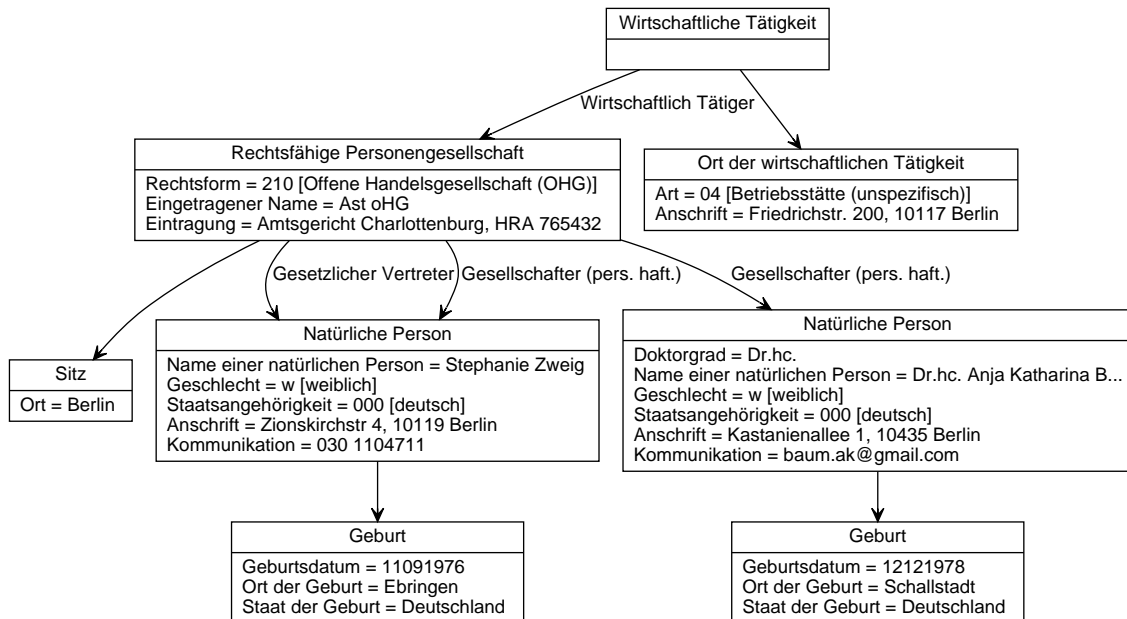


Illustration als Pseudo-Datensatz

1	Wirtschaftliche_Tätigkeit	
2	Wirtschaftlich_Tätiger	
3	Rechtsfähige_Personengesellschaft	
4	Rechtsform	210 [Offene Handelsgesellschaft...]
5	Eingetragener_Name	Ast oHG
6	Eintragung	
7	Art_der_Eintragung	A [Eintragung im Handelsregi...]
8	Registergericht	F1103R [Amtsgericht Charlottenbur...]
9	Eintragungsnummer	765432
10	Sitz	
11	Ort	Berlin
12	Gesetzlicher_Vertreter	
13	Natürliche_Person (= person2)	
14	Name_einer_natürlichen_Person	
15	Familienname	Zweig
16	Vornamen	Stephanie
17	Geburt	
18	Geburtsdatum	11091976
19	Ort_der_Geburt	Ebringen
20	Staat_der_Geburt	Deutschland
21	Geschlecht	w [weiblich]
22	Staatsangehörigkeit	000 [deutsch]

23	Anschrift	
24	Anschrift_Inland_Straßenanschrift	
25	Straße	Zionskirchstr.
26	Hausnummer	4
27	Postleitzahl	10119
28	Ort	Berlin
29	Kommunikation	
30	Telefon	030 1104711
31	Gesellschafter	
32	Natürliche_Person	
33	Doktorgrad	Dr.hc.
34	Name_einer_natürlichen_Person	
35	Familiename	Baum
36	Vornamen	Anja Katharina
37	Geburt	
38	Geburtsdatum	12121978
39	Ort_der_Geburt	Schallstadt
40	Staat_der_Geburt	Deutschland
41	Geschlecht	w [weiblich]
42	Staatsangehörigkeit	000 [deutsch]
43	Anschrift	
44	Anschrift_Inland_Straßenanschrift	
45	Straße	Kastanienallee
46	Hausnummer	1
47	Postleitzahl	10435
48	Ort	Berlin
49	Kommunikation	
50	E-Mail	baum.ak@gmail.com
51	Art	02 [Persönlich haftender Gese...]
52	Gesellschafter	
53	id	→ person2
54	Art	02 [Persönlich haftender Gese...]
55	Ort_der_wirtschaftlichen_Tätigkeit	
56	Art	04 [Betriebsstätte (unspezifi...)]
57	Anschrift	
58	Anschrift_Inland_Straßenanschrift	
59	Straße	Friedrichstr.
60	Hausnummer	200
61	Postleitzahl	10117
62	Ort	Berlin

A.5 Eingetragener Verein (e.V.)

Der Männerchor Kehlefrei e.V., vertreten durch drei Mitglieder des Vorstands, betreibt eine Schank- und Speisewirtschaft für die Vereinsräume. Die Daten sind an Testfall 01.008 der Testsuite für den Standard XGewerbeanzeige (Version 2.2) angelehnt.

Abbildung A.5. Eingetragener Verein (e.V.)

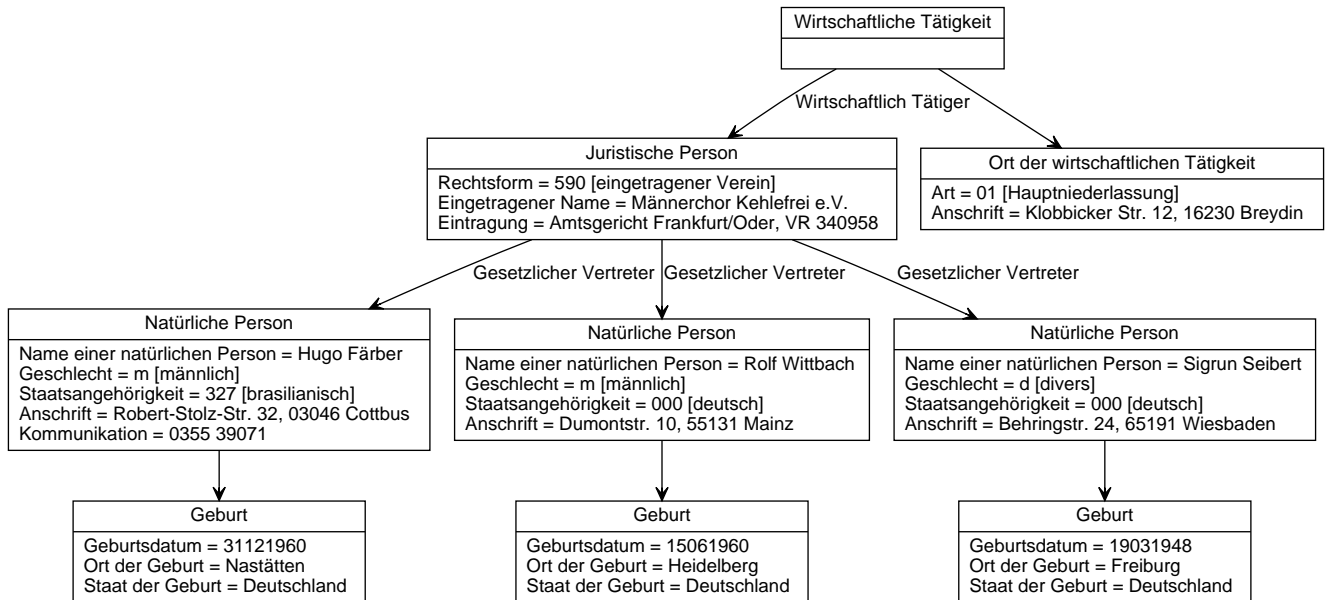


Illustration als Pseudo-Datensatz

1	Wirtschaftliche_Tätigkeit	
2	Wirtschaftlich_Tätiger	
3	Juristische_Person	
4	Rechtsform	590 [eingetragener Verein]
5	Eingetragener_Name	Männerchor Kehlefrei e.V.
6	Eintragung	V [Eintragung im Vereinsregi...]
7	Art_der_Eintragung	G1207 [Amtsgericht Frankfurt (Od...)]
8	Registergericht	340958
9	Eintragungsnummer	
10	Gesetzlicher_Vertreter	
11	Natürliche_Person	
12	Name_einer_natürlichen_Person	
13	Familienname	Färber
14	Vornamen	Hugo
15	Geburt	
16	Geburtsdatum	31121960
17	Ort_der_Geburt	Nastätten
18	Staat_der_Geburt	Deutschland

19	Geschlecht	m [männlich]
20	Staatsangehörigkeit	327 [brasilianisch]
21	Anschrift	
22	Anschrift_Inland_Straßenanschrift	
23	Straße	Robert-Stolz-Str.
24	Hausnummer	32
25	Postleitzahl	03046
26	Ort	Cottbus
27	Kommunikation	
28	Telefon	0355 39071
29	Gesetzlicher_Vertreter	
30	Natürliche_Person	
31	Name_einer_natürlichen_Person	
32	Familiename	Wittbach
33	Vornamen	Rolf
34	Geburt	
35	Geburtsdatum	15061960
36	Ort_der_Geburt	Heidelberg
37	Staat_der_Geburt	Deutschland
38	Geschlecht	m [männlich]
39	Staatsangehörigkeit	000 [deutsch]
40	Anschrift	
41	Anschrift_Inland_Straßenanschrift	
42	Straße	Dumontstr.
43	Hausnummer	10
44	Postleitzahl	55131
45	Ort	Mainz
46	Gesetzlicher_Vertreter	
47	Natürliche_Person	
48	Name_einer_natürlichen_Person	
49	Familiename	Seibert
50	Vornamen	Siegrun
51	Geburt	
52	Geburtsdatum	19031948
53	Ort_der_Geburt	Freiburg
54	Staat_der_Geburt	Deutschland
55	Geschlecht	d [divers]
56	Staatsangehörigkeit	000 [deutsch]
57	Anschrift	
58	Anschrift_Inland_Straßenanschrift	
59	Straße	Behringstr.

60	Hausnummer	24
61	Postleitzahl	65191
62	Ort	Wiesbaden
63	Ort_der_wirtschaftlichen_Tätigkeit	
64	Art	01 [Hauptniederlassung]
65	Anschrift	
66	Anschrift_Inland_Straßenanschrift	
67	Straße	Klobbicker Str.
68	Hausnummer	12
69	Postleitzahl	16230
70	Ort	Breydin

A.6 Übernahme von Daten aus dem Handelsregister am Beispiel einer GmbH

Das folgende Beispiel stellt anhand einer GmbH dar, wie Daten eines aktuellen Handelsregisterauszugs in das Kerndatenmodell abgebildet werden, um beispielsweise eine Antragsformular vorauszufüllen bzw. im Online-Dienst prozessual mit diesen Informationen zu arbeiten. Das Beispiel ist fiktiv, orientiert sich aber an einem realen Registereintrag.

Aktueller Ausdruck HRB 8405 HB

Handelsregister Abteilung B
Amtsgericht Bremen

1. Anzahl der bisherigen Eintragungen

4 Eintragung(en)

2.a) Firma

Bernd Rebenschmidt GmbH

b) Sitz, Niederlassung, inländische Geschäftsanschrift, empfangsberechtigte Person, Zweigniederlassungen

Bremen
Felsenweg 13, 28307 Bremen

Zweigniederlassung/en

1.
Bremer Holzwaren Zweigniederlassung der Bernd Rebenschmidt GmbH
28307 Bremen
Standsdorfer Heerstr. 13, 28307 Bremen

c) Gegenstand des Unternehmens

An- und Verkauf, Handel sowie Fertigung von Holzwaren und

Holzspielzeugen aller Art sowie die Beteiligung an Gesellschaften mit entsprechendem Gesellschaftszweck.

3. Grund- oder Stammkapital

150.000 DM

4.b) Vorstand, Leitungsorgan, geschäftsführende Direktoren, persönlich haftende Gesellschafter, Geschäftsführer, Vertretungsberechtigte und besondere Vertretungsbefugnis

Geschäftsführer:

mit der Befugnis die Gesellschaft allein zu vertreten mit der Befugnis Rechtsgeschäfte mit sich selbst oder als Vertreter Dritter abzuschließen
Rebenschmidt, Peter, *26.09.1970, Bremen

6.a) Rechtsform, Beginn, Satzung oder Gesellschaftsvertrag

Gesellschaft mit beschränkter Haftung
Gesellschaftsvertrag vom: 14.01.1979
Zuletzt geändert am: 19.11.2006

b) Sonstige Rechtsverhältnisse

Eintragungen betreffend das Umwandlungsgesetz (Verschmelzungen)
Folgende Gesellschaften sind bisher auf die Gesellschaft verschmolzen:
Bremer Holzwaren GmbH, Bremen, (Amtsgericht Bremen, HRB 9405)

7. Tag der letzten Eintragung

10.01.2020

Die folgende Darstellung zeigt, wie die Daten des obigen Handelsregisterauszugs im Kerndatenmodell abgebildet wurden.

Abbildung A.6. Übernahme von Daten aus dem Handelsregister am Beispiel einer GmbH

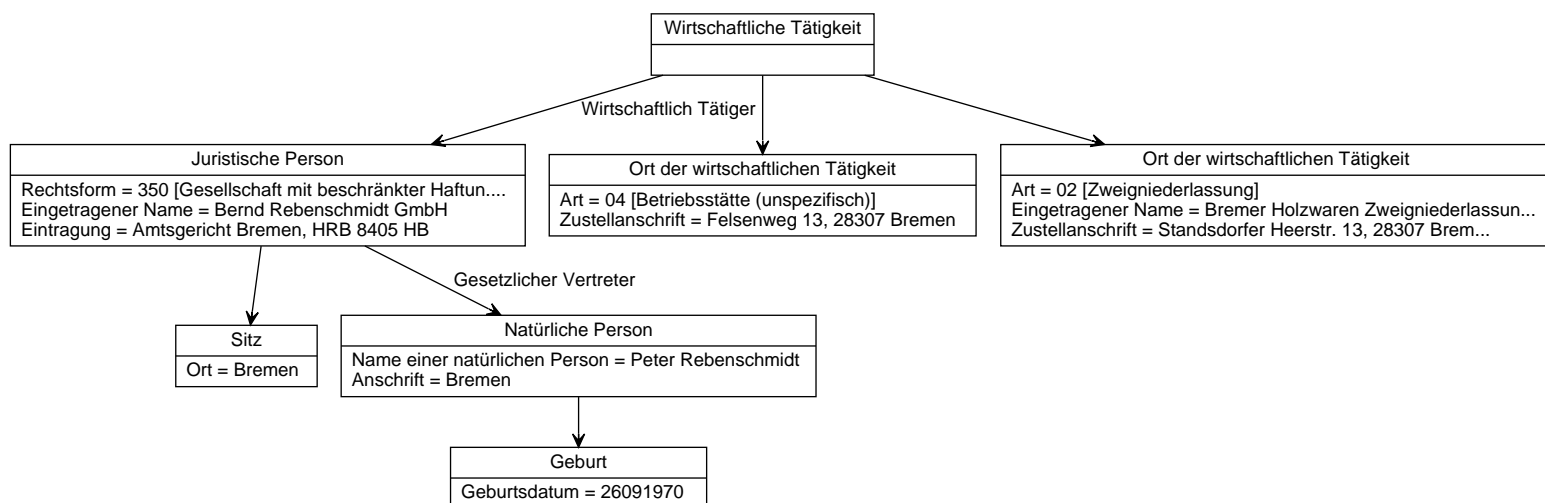


Illustration als Pseudo-Datensatz

1	Wirtschaftliche_Tätigkeit	
2	Wirtschaftlich_Tätiger	
3	Juristische_Person	
4	Rechtsform	350 [Gesellschaft mit beschrän...]
5	Eingetragener_Name	Bernd Rebenschmidt GmbH
6	Eintragung	
7	Art_der_Eintragung	B [Eintragung im Handelsregi...]
8	Registergericht	H1101 [Amtsgericht Bremen]
9	Eintragsnummer	8405 HB
10	Sitz	
11	Ort	Bremen
12	Gesetzlicher_Vertreter	
13	Natürliche_Person	
14	Name_einer_natürlichen_Person	
15	Familiename	Rebenschmidt
16	Vornamen	Peter
17	Geburt	
18	Geburtsdatum	26091970
19	Anschrift	
20	Anschrift_Inland_Straßenanschrift	
21	Ort	Bremen
22	Ort_der_wirtschaftlichen_Tätigkeit	
23	Art	04 [Betriebsstätte (unspezifi...)]
24	Zustellanschrift	
25	Anschrift_Inland_Straßenanschrift	
26	Straße	Felsenweg
27	Hausnummer	13
28	Postleitzahl	28307
29	Ort	Bremen
30	Ort_der_wirtschaftlichen_Tätigkeit	
31	Art	02 [Zweigniederlassung]
32	Eingetragener_Name	Bremer Holzwaren Zweigniederlassung der Bernd Rebenschmidt GmbH
33	Zustellanschrift	
34	Anschrift_Inland_Straßenanschrift	
35	Straße	Standsdorfer Heerstr.
36	Hausnummer	13
37	Postleitzahl	28307
38	Ort	Bremen

A.7 Offene Handelsgesellschaft (oHG) - Antrag auf Eintragung in die Handelsrolle

Dieses Beispiel greift die vormals eingeführte oGH auf und macht die zum Gegenstand eines Antrags auf Eintragung in die Handelsrolle.

In diesem fachrechtlichen Kontext ist die oHG gleichzeitig das nach außen wirtschaftlich tätige Unternehmen und Antragstellerin.

Die konkret handelnde Person ist in diesem Fall die (einzige) gesetzliche Vertreterin der oHG.

Im Kontext des Antrags wird bei Personengesellschaften auf die Angabe der gesetzlichen Vertreter verzichtet (es werden nur die Gesellschafter erfragt).

Abbildung A.7. Offene Handelsgesellschaft (oHG) - Antrag auf Eintragung in die Handelsrolle

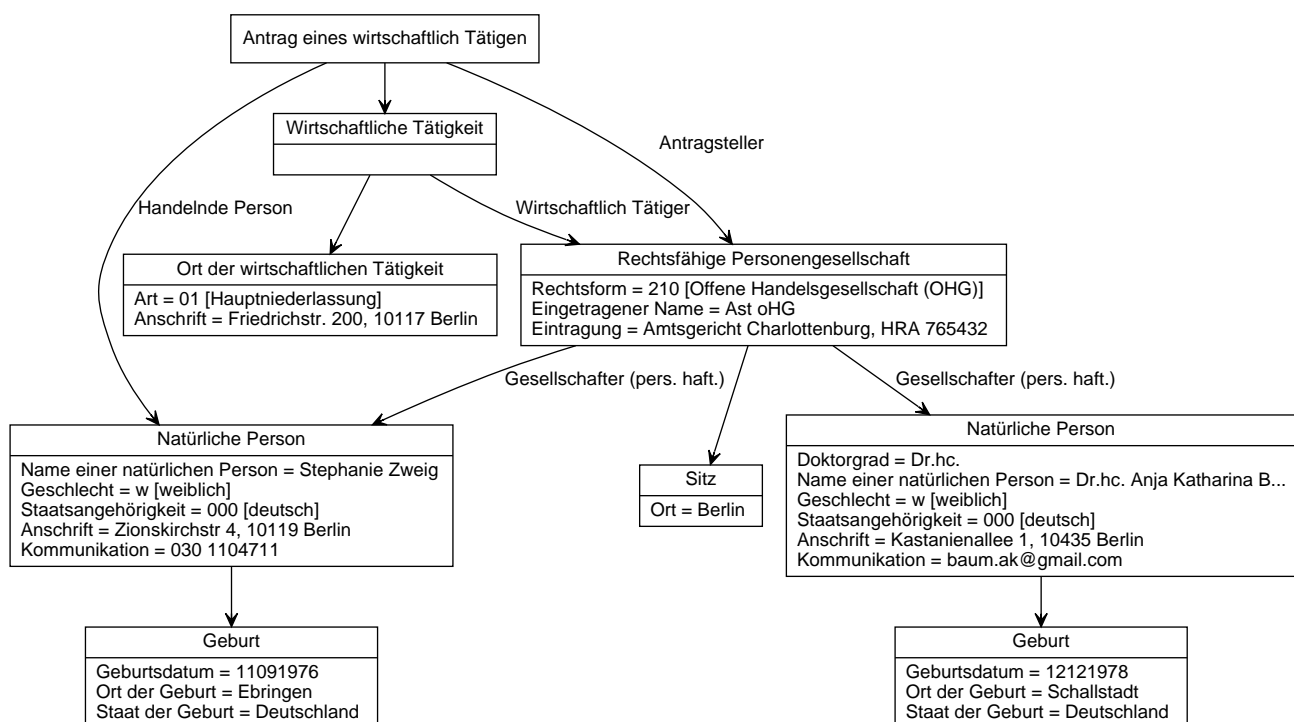


Illustration als Pseudo-Datensatz

- 1 Antrag_eines_wirtschaftlich_Tätigen
- 2 Wirtschaftliche_Tätigkeit
- 3 Wirtschaftlich_Tätiger
- 4 Rechtsfähige_Personengesellschaft (= ohg1)
- 5 Rechtsform **210** [Offene Handelsgesellschaft...]
- 6 Eingetragener_Name **Ast oHG**
- 7 Eintragung **A** [Eintragung im Handelsregi...]
- 8 Art_der_Eintragung **F1103R** [Amtsgericht Charlottenbur...]
- 9 Registergericht

10	Eintragungsnummer	765432
11	Sitz	
12	Ort	Berlin
13	Gesellschafter	
14	Natürliche_Person	
15	Doktorgrad	Dr.hc.
16	Name_einer_natürlichen_Person	
17	Familiename	Baum
18	Vornamen	Anja Katharina
19	Geburt	
20	Geburtsdatum	12121978
21	Ort_der_Geburt	Schallstadt
22	Staat_der_Geburt	Deutschland
23	Geschlecht	w [weiblich]
24	Staatsangehörigkeit	000 [deutsch]
25	Anschrift	
26	Anschrift_Inland_Straßenanschrift	
27	Straße	Kastanienallee
28	Hausnummer	1
29	Postleitzahl	10435
30	Ort	Berlin
31	Kommunikation	
32	E-Mail	baum.ak@gmail.com
33	Art	02 [Persönlich haftender Gese...]
34	Gesellschafter	
35	Natürliche_Person (= person2)	
36	Name_einer_natürlichen_Person	
37	Familiename	Zweig
38	Vornamen	Stephanie
39	Geburt	
40	Geburtsdatum	11091976
41	Ort_der_Geburt	Ebringen
42	Staat_der_Geburt	Deutschland
43	Geschlecht	w [weiblich]
44	Staatsangehörigkeit	000 [deutsch]
45	Anschrift	
46	Anschrift_Inland_Straßenanschrift	
47	Straße	Zionskirchstr.
48	Hausnummer	4
49	Postleitzahl	10119
50	Ort	Berlin

51	Kommunikation	
52	Telefon	030 1104711
53	Art	02 [Persönlich haftender Gese...]
54	Ort_der_wirtschaftlichen_Tätigkeit	
55	Art	01 [Hauptniederlassung]
56	Anschrift	
57	Anschrift_Inland_Straßenanschrift	
58	Straße	Friedrichstr.
59	Hausnummer	200
60	Postleitzahl	10117
61	Ort	Berlin
62	Antragsteller	
63	id	→ ohg1
64	Handelnde_Person	
65	id	→ person2

A.8 Offene Handelsgesellschaft (oHG) - Gewerbeanzeige

Dieses Beispiel greift die vormals eingeführte oGH auf und macht die zum Gegenstand einer Gewerbeanzeige.

In diesem fachrechtlichen Kontext ist die oHG zwar das nach außen wirtschaftlich tätige Unternehmen, gemäß der Gewerbeanzeigenverordnung muss aber durch jeden geschäftsführenden Gesellschafter eine eigene Gewerbeanzeige abgegeben werden.

Im Kontext der Gewerbeanzeige wird entsprechend bei (der nach außen wirtschaftlich tätigen) Personengesellschaft nicht auf den gesetzlichen Vertreter sondern auf den (geschäftsführenden) Gesellschafter abgestellt und auf die Angaben der weiteren Gesellschafter oder der gesetzlichen Vertreter verzichtet.

Dieses Beispiel zeigt nur die Gewerbeanzeige einer der beiden Gesellschafterinnen.

Abbildung A.8. Offene Handelsgesellschaft (oHG) - Gewerbeanzeige

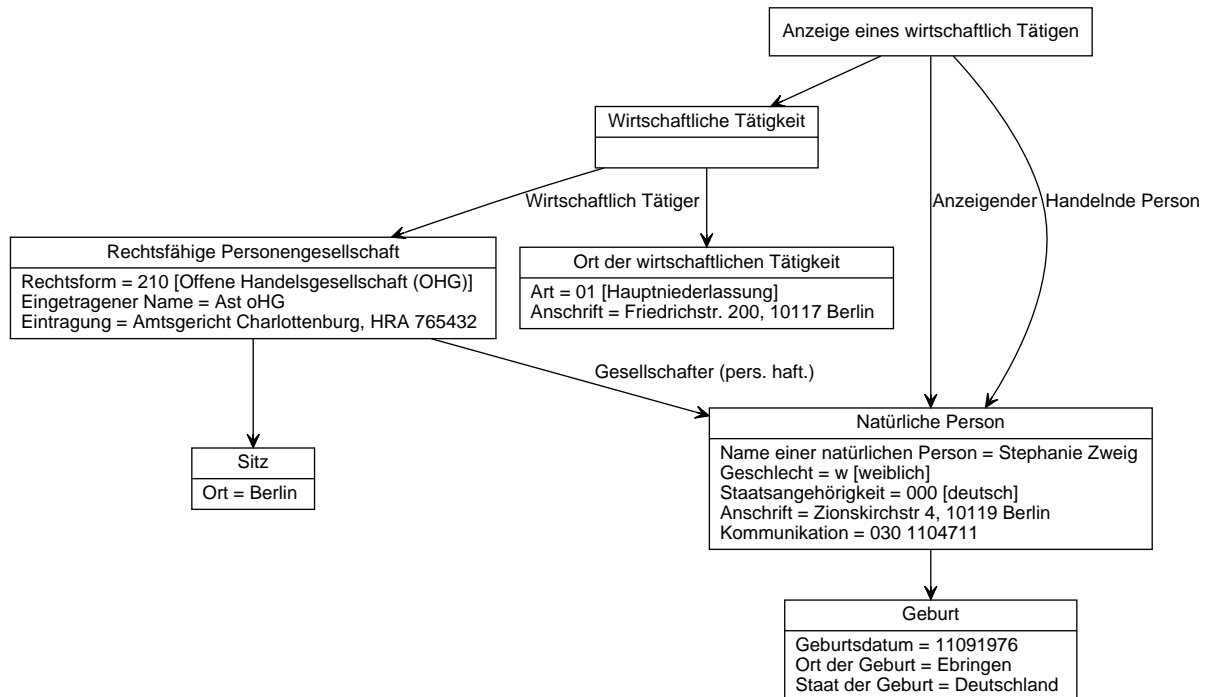


Illustration als Pseudo-Datensatz

1	Anzeige_eines_wirtschaftlich_Tätigen	
2	Wirtschaftliche_Tätigkeit	
3	Wirtschaftlich_Tätiger	
4	Rechtsfähige_Personengesellschaft	
5	Rechtsform	210 [Offene Handelsgesellschaft...]
6	Eingetragener_Name	Ast oHG
7	Eintragung	
8	Art_der_Eintragung	A [Eintragung im Handelsregi...]
9	Registergericht	F1103R [Amtsgericht Charlottenbur...]
10	Eintragsnummer	765432
11	Sitz	
12	Ort	Berlin
13	Gesellschafter	
14	Natürliche_Person (= person2)	
15	Name_einer_natürlichen_Person	
16	Familiename	Zweig
17	Vornamen	Stephanie
18	Geburt	
19	Geburtsdatum	11091976

20	Ort_der_Geburt	Ebringen
21	Staat_der_Geburt	Deutschland
22	Geschlecht	w [weiblich]
23	Staatsangehörigkeit	000 [deutsch]
24	Anschrift	
25	Anschrift_Inland_Straßenanschrift	
26	Straße	Zionskirchstr.
27	Hausnummer	4
28	Postleitzahl	10119
29	Ort	Berlin
30	Kommunikation	
31	Telefon	030 1104711
32	Art	02 [Persönlich haftender Gese...]
33	Ort_der_wirtschaftlichen_Tätigkeit	
34	Art	01 [Hauptniederlassung]
35	Anschrift	
36	Anschrift_Inland_Straßenanschrift	
37	Straße	Friedrichstr.
38	Hausnummer	200
39	Postleitzahl	10117
40	Ort	Berlin
41	Anzeigender	
42	id	→ person2
43	Handelnde_Person	
44	id	→ person2

A.9 Eingetragener Verein (e.V.) mit juristischer Person als Mitglied des Vorstands

Der Hospitzverein Untergiesing e.V. ist ein eingetragener Verein, dessen Vorstandsmitglieder eine natürliche Person und eine juristische Person (gemeinnützige GmbH) sind. Das Beispiel illustriert anhand der juristischen Person eine Kette gesetzlicher Vertreter, an deren Ende eine natürliche Person steht. Ein gesetzlicher Vertreter des Vereins ist die gGmbH, eine juristische Person. Gesetzlicher Vertreter der gGmbH wiederum ist der Geschäftsführer der gGmbH, eine natürliche Person.

Abbildung A.9. Eingetragener Verein (e.V.) mit juristischer Person als Mitglied des Vorstands

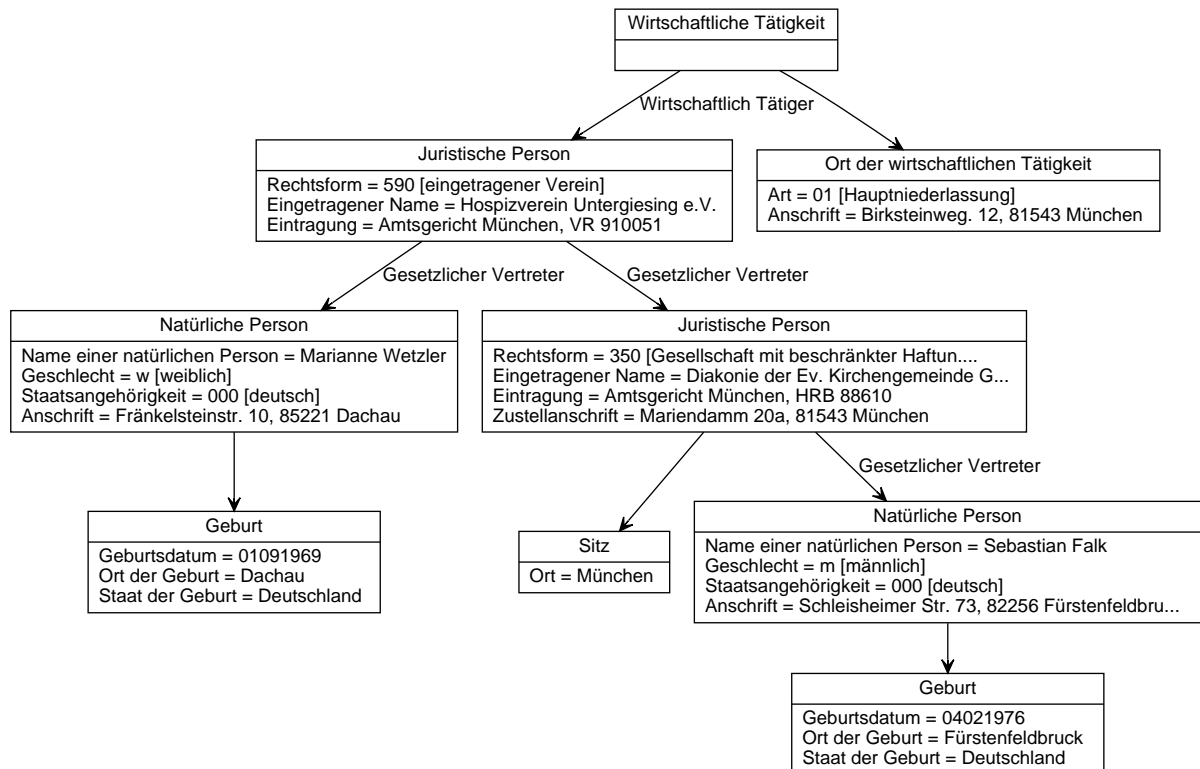


Illustration als Pseudo-Datensatz

1	Wirtschaftliche_Tätigkeit	
2	Wirtschaftlich_Tätiger	
3	Juristische_Person	
4	Rechtsform	590 [eingetragener Verein]
5	Eingetragener_Name	Hospizverein Untergiesing e.V.
6	Eintragung	
7	Art_der_Eintragung	V [Eintragung im Vereinsregi...]
8	Registergericht	D2601 [Amtsgericht München]
9	Eintragungsnummer	910051
10	Gesetzlicher_Vertreter	
11	Natürliche_Person	
12	Name_einer_natürlichen_Person	
13	Familienname	Wetzler
14	Vornamen	Marianne
15	Geburt	
16	Geburtsdatum	01091969
17	Ort_der_Geburt	Dachau
18	Staat_der_Geburt	Deutschland
19	Geschlecht	w [weiblich]

20	Staatsangehörigkeit	000 [deutsch]
21	Anschrift	
22	Anschrift_Inland_Straßenanschrift	
23	Straße	Fränkelsteinstr.
24	Hausnummer	10
25	Postleitzahl	85221
26	Ort	Dachau
27	Gesetzlicher_Vertreter	
28	Juristische_Person (= jur_pers_1)	
29	Rechtsform	350 [Gesellschaft mit beschrän...]
30	Eingetragener_Name	Diakonie der Ev. Kirchengemeinde Giesing gGmbH
31	Eintragung	
32	Art_der_Eintragung	B [Eintragung im Handelsregi...]
33	Registergericht	D2601 [Amtsgericht München]
34	Eintragsnummer	88610
35	Sitz	
36	Ort	München
37	Zustellanschrift	
38	Anschrift_Inland_Straßenanschrift	
39	Straße	Mariendamm
40	Hausnummer	20a
41	Postleitzahl	81543
42	Ort	München
43	Gesetzlicher_Vertreter	
44	Natürliche_Person	
45	Name_einer_natürlichen_Person	
46	Familiename	Falk
47	Vornamen	Sebastian
48	Geburt	
49	Geburtsdatum	04021976
50	Ort_der_Geburt	Fürstenfeldbruck
51	Staat_der_Geburt	Deutschland
52	Geschlecht	m [männlich]
53	Staatsangehörigkeit	000 [deutsch]
54	Anschrift	
55	Anschrift_Inland_Straßenanschrift	
56	Straße	Schleisheimer Str.
57	Hausnummer	73
58	Postleitzahl	82256
59	Ort	Fürstenfeldbruck

60	Ort_der_wirtschaftlichen_Tätigkeit	
61	Art	01 [Hauptniederlassung]
62	Anschrift	
63	Anschrift_Inland_Straßenanschrift	
64	Straße	Birksteinweg
65	Hausnummer	12
66	Postleitzahl	81543
67	Ort	München

B Codelisten (informativ)

In diesem Anhang werden die zum Zeitpunkt der Veröffentlichung dieser Spezifikation gültigen Fassungen der verwendeten Codelisten dargestellt.

Grundsätzlich gilt für die spezifikationskonforme Verwendung des Kerndatenmodells, dass zu der Codeliste die jeweils aktuellste gültige Fassung zu verwenden ist (es gelten Vorlaufzeiten und Übergangsfristen). Alle Codelisten können mit allen Versionen unter ihrer Kennung über das XRepository¹ bezogen und Änderungen abonniert werden. Siehe hierzu auch [Abschnitt 1.4](#), „Codelisten“.

B.1 Handwerkskammern

Enthält die Schlüssel aller Handwerkskammern

Metadatenelement	Wert
Name (lang)	Handwerkskammern
Name (kurz)	Handwerkskammern
Kennung	urn:xoev-de:xunternehmen:codeliste:handwerkskammern
Herausgeber	Betreiber XUnternehmen (KoSIT und d-NRW) im Auftrag des Bundesministeriums für Wirtschaft und Energie (XUnternehmen)

(Hinweis: Die beiden zusätzlichen in dieser Codeliste enthaltenen Spalten, "Land" und "PLZ", wurden in der untenstehenden Übersichtstabelle ausgeblendet.)

Code	Handwerkskammer	Sitz	PostfachPLZ
00001	Handwerkskammer Chemnitz	Chemnitz	
00002	Handwerkskammer Dresden	Dresden	
00003	Handwerkskammer zu Leipzig	Leipzig	
00004	Handwerkskammer Erfurt	Erfurt	99005
00005	Handwerkskammer für Ostthüringen	Gera	07502
00006	Handwerkskammer Südthüringen	Suhl	
00007	Handwerkskammer Cottbus	Cottbus	03005
00008	Handwerkskammer Frankfurt/Oder - Region Ostbrandenburg	Frankfurt/Oder	
00009	Handwerkskammer Potsdam	Potsdam	

¹ <http://www.xrepository.de>

Code	Handwerkskammer	Sitz	PostfachPLZ
00011	Handwerkskammer Flensburg	Flensburg	24907
00012	Handwerkskammer Lübeck	Lübeck	23547
00015	Handwerkskammer Halle (Saale)	Halle (Saale)	06017
00016	Handwerkskammer Magdeburg	Magdeburg	39007
00018	Handwerkskammer Ostmecklenburg- Vorpommern	Rostock	
00019	Handwerkskammer Schwerin	Schwerin	
00021	Handwerkskammer für Ostfriesland	Aurich	
00023	Handwerkskammer Hannover	Hannover	30025
00024	Handwerkskammer Hildesheim- Süd-niedersachsen	Hildesheim	31106
00025	Handwerkskammer Braunschweig- Lüneburg-Stade	Braunschweig	
00026	Handwerkskammer Oldenburg	Oldenburg	
00027	Handwerkskammer Osnabrück-Emsland- Grafschaft Bentheim	Osnabrück	
00031	Handwerkskammer Düsseldorf	Düsseldorf	40018
00032	Handwerkskammer zu Köln	Köln	
00033	Handwerkskammer Aachen	Aachen	
00034	Handwerkskammer Münster	Münster	48019
00035	Handwerkskammer Ostwestfalen-Lippe zu Bielefeld	Bielefeld	33513
00037	Handwerkskammer Dortmund	Dortmund	
00038	Handwerkskammer Südwestfalen	Arnsberg	59802
00043	Handwerkskammer Kassel	Kassel	34016

Code	Handwerkskammer	Sitz	PostfachPLZ
00044	Handwerkskammer Wiesbaden	Wiesbaden	65019
00045	Handwerkskammer Frankfurt-Rhein-Main	Frankfurt/Main	
00051	Handwerkskammer der Pfalz	Kaiserslautern	67614
00052	Handwerkskammer Koblenz	Koblenz	56009
00053	Handwerkskammer Rheinessen	Mainz	
00054	Handwerkskammer Trier	Trier	
00061	Handwerkskammer Freiburg	Freiburg	
00062	Handwerkskammer Heilbronn-Franken	Heilbronn	74009
00063	Handwerkskammer Karlsruhe	Karlsruhe	
00064	Handwerkskammer Konstanz	Konstanz	78407
00065	Handwerkskammer Mannheim-Rhein- Neckar-Odenwald	Mannheim	68058
00066	Handwerkskammer Reutlingen	Reutlingen	72707
00067	Handwerkskammer Region Stuttgart	Stuttgart	70017
00068	Handwerkskammer Ulm	Ulm	89013
00071	Handwerkskammer für Schwaben	Augsburg	86147
00072	Handwerkskammer für Oberfranken	Bayreuth	
00074	Handwerkskammer für München und Oberbayern	München	
00075	Handwerkskammer für Mittelfranken	Nürnberg	90119
00076	Handwerkskammer Niederbayern-Oberpfalz	Passau	94006
00078	Handwerkskammer für Unterfranken	Würzburg	
00081	Handwerkskammer des Saarlandes	Saarbrücken	66013
00091	Handwerkskammer Berlin	Berlin	10923

Code	Handwerkskammer	Sitz	PostfachPLZ
00092	Handwerkskammer Bremen	Bremen	28051
00093	Handwerkskammer Hamburg	Hamburg	

B.2 Industrie- und Handelskammern

Mit dem DIHK abgestimmte Codeliste der Industrie- und Handelskammern.

Metadatenelement	Wert
Name (lang)	Industrie- und Handelskammern
Name (kurz)	Industrie- und Handelskammern
Kennung	urn:xoev-de:xunternehmen:codeliste:ihk
Herausgeber	Betreiber XUnternehmen (KoSIT und d-NRW) im Auftrag des Bundesministeriums für Wirtschaft und Energie (XUnternehmen)

(Hinweis: Die beiden zusätzlichen in dieser Codeliste enthaltenen Spalten, "gueltigAb" und "Nachfolger", wurden in der untenstehenden Übersichtstabelle ausgeblendet.)

Code	Kurzbezeichnung	OffizielleIHKBezeichnung	IHKHauptstandort	gueltigBis
101	Aachen	Industrie- und Handelskammer Aachen	IHK Aachen	
102	Arnsberg Hellweg-Sauerland	Industrie- und Handelskammer Arnsberg, Hellweg-Sauerland	IHK Arnsberg	
103	Aschaffenburg	Industrie- und Handelskammer Aschaffenburg	IHK Aschaffenburg	
104	Schwaben	Industrie- und Handelskammer Schwaben	IHK Augsburg	
105	Berlin-Ost (alt, jetzt Berlin)	Industrie- und Handelskammer Berlin-Ost	IHK Berlin Ost	2004-12-31
106	Bayreuth	Industrie- und Handelskammer für Oberfranken Bayreuth	IHK Bayreuth	
107	Berlin	Industrie- und Handelskammer zu Berlin	IHK Berlin	
108	Bielefeld	Industrie- und Handelskammer Ostwestfalen zu Bielefeld	IHK Bielefeld	

Code	Kurzbezeichnung	OffizielleIHKBezeichnung	IHKHauptstandort	gueltigBis
109	Bochum	Industrie- und Handelskammer Mittleres Ruhrgebiet	IHK Bochum	
110	Bonn/Rhein-Sieg	Industrie- und Handelskammer Bonn / Rhein-Sieg	IHK Bonn	
111	Braunschweig	Industrie- und Handelskammer Braunschweig	IHK Braunschweig	
112	Bremen	Handelskammer Bremen – IHK für Bremen und Bremerhaven	HK Bremen	
113	Bremerhaven (alt, jetzt Bremen)	Industrie- und Handelskammer Bremerhaven	IHK Bremerhaven	2016-01-29
114	Coburg	Industrie- und Handelskammer zu Coburg	IHK Coburg	
115	Darmstadt	Industrie- und Handelskammer Darmstadt	IHK Darmstadt	
116	Lippe zu Detmold	Industrie- und Handelskammer Lippe zu Detmold	IHK Detmold	
117	Lahn-Dill	Industrie- und Handelskammer Lahn-Dill	IHK Lahn-Dill	
118	Dortmund	Industrie- und Handelskammer zu Dortmund	IHK Dortmund	
119	Düsseldorf	Industrie- und Handelskammer zu Düsseldorf	IHK Düsseldorf	
120	Duisburg	Niederrheinische Industrie- und Handelskammer Duisburg-Wesel-Kleve zu Duisburg	IHK Duisburg	
121	Emden	Industrie- und Handelskammer für Ostfriesland und Papenburg	IHK Emden	
122	Essen	Industrie- und Handelskammer für Essen, Mülheim an der Ruhr,	IHK Essen	

Code	Kurzbezeichnung	Offizielle IHK Bezeichnung	IHK Hauptstandort	gueltig Bis
		Oberhausen zu Essen		
123	Chemnitz	Industrie- und Handelskammer Chemnitz	IHK Chemnitz	
124	Flensburg	Industrie- und Handelskammer zu Flensburg	IHK Flensburg	
125	Frankfurt am Main	Industrie- und Handelskammer Frankfurt am Main	IHK Frankfurt a.M.	
126	Südlicher Oberrhein	Industrie- und Handelskammer Südlicher Oberrhein	IHK Freiburg	
127	Friedberg/ Hessen (alt, jetzt Gießen-Friedberg)	Industrie- und Handelskammer Friedberg	IHK Friedberg	1999-07-01
128	Fulda	Industrie- und Handelskammer Fulda	IHK Fulda	
129	Gießen-Friedberg	Industrie- und Handelskammer Gießen-Friedberg	IHK Gießen- Friedberg	
130	Hagen	Südwestfälische Industrie- und Handelskammer zu Hagen	IHK Hagen	
131	Hamburg	Handelskammer Hamburg	HK Hamburg	
132	Hanau	Industrie- und Handelskammer Hanau- Gelnhausen- Schlüchtern	IHK Hanau	
133	Hannover	Industrie- und Handelskammer Hannover	IHK Hannover	
134	Cottbus	Industrie- und Handelskammer Cottbus	IHK Cottbus	
135	Ostwürttemberg	Industrie- und Handelskammer Ostwürttemberg	IHK Heidenheim	
136	Heilbronn-Franken	Industrie- und Handelskammer Heilbronn-Franken	IHK Heilbronn	

Code	Kurzbezeichnung	Offizielle IHK Bezeichnung	IHK Hauptstandort	gueltig Bis
137	Mittlerer Niederrhein	Industrie- und Handelskammer Mittlerer Niederrhein	IHK Krefeld	
138	Karlsruhe	Industrie- und Handelskammer Karlsruhe	IHK Karlsruhe	
139	Kassel-Marburg	Industrie- und Handelskammer Kassel	IHK Kassel	
140	Kiel	Industrie- und Handelskammer zu Kiel	IHK Kiel	
141	Koblenz	Industrie- und Handelskammer zu Koblenz	IHK Koblenz	
142	Köln	Industrie- und Handelskammer zu Köln	IHK Köln	
143	Hochrhein-Bodensee	Industrie- und Handelskammer Hochrhein-Bodensee	IHK Konstanz	
144	Dresden	Industrie- und Handelskammer Dresden	IHK Dresden	
145	Erfurt	Industrie- und Handelskammer Erfurt	IHK Erfurt	
146	Limburg	Industrie- und Handelskammer Limburg	IHK Limburg	
147	Lindau (alt, jetzt Augsburg)	Industrie- und Handelskammer Lindau	IHK Lindau	2003-12-31
148	Ostbrandenburg	Industrie- und Handelskammer Ostbrandenburg	IHK Frankfurt (Oder)	
149	Ludwigshafen/Rhein	Industrie- und Handelskammer für die Pfalz	IHK Ludwigshafen	
150	Lübeck	Industrie- und Handelskammer zu Lübeck	IHK Lübeck	
151	Lüneburg-Wolfsburg	Industrie- und Handelskammer	IHK Lüneburg	

Code	Kurzbezeichnung	Offizielle IHK Bezeichnung	IHK Hauptstandort	gueltig Bis
		Lüneburg- Wolfsburg		
152	Rheinessen	Industrie- und Handelskammer für Rheinessen	IHK Mainz	
153	Rhein-Neckar	Industrie- und Handelskammer Rhein-Neckar	IHK Mannheim	
154	Gera	Industrie- und Handelskammer Ostthüringen zu Gera	IHK Gera	
155	München	Industrie- und Handelskammer für München und Oberbayern	IHK München	
156	Nord Westfalen	Industrie- und Handelskammer Nord Westfalen	IHK Münster	
157	Halle	Industrie- und Handelskammer Halle-Dessau	IHK Halle	
158	Nürnberg	Industrie- und Handelskammer Nürnberg für Mittelfranken	IHK Nürnberg	
159	zu Leipzig	Industrie- und Handelskammer zu Leipzig	IHK Leipzig	
160	Offenbach am Main	Industrie- und Handelskammer Offenbach am Main	IHK Offenbach	
161	Oldenburg	Oldenburgische Industrie- und Handelskammer	IHK Oldenburg	
162	Osnabrück	Industrie- und Handelskammer Osnabrück- Emsland- Grafschaft Bentheim	IHK Osnabrück	
163	Passau	Industrie- und Handelskammer für Niederbayern in Passau	IHK Passau	
164	Nordschwarzwald	Industrie- und Handelskammer Nordschwarzwald	IHK Pforzheim	

Code	Kurzbezeichnung	OffizielleIHKBezeichnung	IHKHauptstandort	gueltigBis
165	Bodensee-Oberschwaben	Industrie- und Handelskammer Bodensee-Oberschwaben	IHK Weingarten	
166	Regensburg Oberpfalz / Kelheim	Industrie- und Handelskammer Regensburg für Oberpfalz/Kelheim	IHK Regensburg	
167	Remscheid (alt, jetzt Wuppertal)	Industrie- und Handelskammer Wuppertal	IHK Wuppertal	2004-12-31
168	Reutlingen	Industrie- und Handelskammer Reutlingen	IHK Reutlingen	
169	Schwarzwald Baar Heuberg	Industrie- und Handelskammer Schwarzwald-Baar-Heuberg	IHK Villingen-Schwenningen	
170	Saarbrücken	Industrie- und Handelskammer des Saarlandes	IHK Saarbrücken	
171	Magdeburg	Industrie- und Handelskammer Magdeburg	IHK Magdeburg	
172	Siegen	Industrie- und Handelskammer Siegen	IHK Siegen	
173	Solingen (alt, jetzt Wuppertal)	Industrie- und Handelskammer Solingen	IHK Solingen	2004-12-31
174	Stade	Industrie- und Handelskammer Stade für den Elbe-Weser-Raum	IHK Stade	
175	Region Stuttgart	Industrie- und Handelskammer Region Stuttgart	IHK Stuttgart	
176	Trier	Industrie- und Handelskammer Trier	IHK Trier	
177	Ulm	Industrie- und Handelskammer Ulm	IHK Ulm	
178	Wetzlar	Industrie- und Handelskammer Wetzlar	IHK Wetzlar	2005-05-12

Code	Kurzbezeichnung	OffizielleIHKBezeichnung	IHKHauptstandort	gueltigBis
179	Wiesbaden	Industrie- und Handelskammer Wiesbaden	IHK Wiesbaden	
180	Würzburg-Schweinfurt	Industrie- und Handelskammer Würzburg-Schweinfurt	IHK Würzburg	
181	Wuppertal	Industrie- und Handelskammer Wuppertal-Solingen-Remscheid	IHK Wuppertal	
182	Neubrandenburg	Industrie- und Handelskammer Neubrandenburg für das östliche Mecklenburg-Vorpommern	IHK Neubrandenburg	
183	Potsdam	Industrie- und Handelskammer Potsdam	IHK Potsdam	
184	Rostock	Industrie- und Handelskammer zu Rostock	IHK Rostock	
185	Schwerin	Industrie- und Handelskammer zu Schwerin	IHK Schwerin	
186	Suhl	Industrie- und Handelskammer Südthüringen	IHK Suhl	
187	Zwickau (s. Chemnitz)	Industrie- und Handelskammer Zwickau	IHK Zwickau	2004-12-31

B.3 Handels-, Genossenschafts-, Vereins- und Partnerschaftsregister

Enthält alle Handels-, Genossenschafts-, Vereins- und Partnerschaftsregister unter Bezug auf die XJustizID. Es handelt sich bei dieser Codeliste um einen Ausschnitt des Orts- und Gerichtsverzeichnis der Justiz.

Metadatenelement	Wert
Name (lang)	Handels-, Genossenschafts-, Vereins- und Partnerschaftsregister
Name (kurz)	Registergerichte
Kennung	urn:xoev-de:xunternehmen:codeliste:registergerichte
Herausgeber	Betreiber XUnternehmen (KoSIT und d-NRW AÖR) im Auftrag des Bundesministeriums für Wirtschaft und Energie (XUnternehmen)

(Hinweis: Die ebenfalls in dieser Codeliste enthaltenen Spalten "Land", "PLZ" und "kuenftigZuVerwendendeCodes" wurden in der untenstehenden Übersichtstabelle ausgeblendet.)

XJustizID	Registergericht	Art	gueltigBis
R2702	Amtsgericht Ahlen	Handels- und Genossenschaftsregister, Vereinsregister	30.04.2020
N1202	Greifswald	Vereinsregister	31.10.2019
N1303	Güstrow	Vereinsregister	31.10.2019
N1305	Ludwigslust	Vereinsregister	31.10.2019
N1105	Neubrandenburg	Handels- und Genossenschaftsregister	31.10.2019
N1107	Pasewalk	Vereinsregister	31.10.2019
N1206	Rostock	Handels- und Genossenschaftsregister	31.10.2019
N1308	Schwerin	Handels- und Genossenschaftsregister	31.10.2019
N1209	Stralsund	Handels- und Genossenschaftsregister	31.10.2019
N1112	Waren (Müritz)	Vereinsregister	31.10.2019
N1210	Wismar	Vereinsregister	31.10.2019
R3101	Amtsgericht Aachen	Handels- und Genossenschaftsregister, Vereinsregister	
Y1201	Amtsgericht Altenburg	Vereinsregister	
D3101	Amtsgericht Amberg	Partnerschaftsregister, Vereinsregister	
D3101V	Amtsgericht Amberg	Handels- und Genossenschaftsregister	
D3201	Amtsgericht Ansbach	Partnerschaftsregister, Vereinsregister	
D3201V	Amtsgericht Ansbach	Handels- und Genossenschaftsregister	
Y1101	Amtsgericht Apolda	Vereinsregister	
R1901	Amtsgericht Arnberg	Handels- und Genossenschaftsregister, Vereinsregister	
Y1102	Amtsgericht Arnstadt	Vereinsregister	
Y1303	Amtsgericht Arnstadt - Zweigstelle Ilmenau	Vereinsregister	
D4102	Amtsgericht Aschaffenburg	Partnerschaftsregister, Vereinsregister	
D4102V	Amtsgericht Aschaffenburg	Handels- und Genossenschaftsregister	

XJustizID	Registergericht	Art	gueltigBis
D2102	Amtsgericht Augsburg	Partnerschaftsregister, Vereinsregister	
D2102V	Amtsgericht Augsburg	Handels- und Genossenschaftsregister	
P3101	Amtsgericht Aurich	Handels- und Genossenschaftsregister, Vereinsregister	
M1305	Amtsgericht Hersfeld	Bad Handels- und Genossenschaftsregister, Vereinsregister	
M1202	Amtsgericht Homburg v.d. Höhe	Bad Handels- und Genossenschaftsregister, Vereinsregister	
T2101V	Amtsgericht Kreuznach	Bad Handels- und Genossenschaftsregister, Vereinsregister	
R2108	Amtsgericht Oeynhausen	Bad Handels- und Genossenschaftsregister, Vereinsregister	
Y1301	Amtsgericht Salzungen	Bad Vereinsregister	
D4201	Amtsgericht Bamberg	Partnerschaftsregister, Vereinsregister	
D4201V	Amtsgericht Bamberg	Handels- und Genossenschaftsregister	
D4301	Amtsgericht Bayreuth	Partnerschaftsregister, Vereinsregister	
D4301V	Amtsgericht Bayreuth	Handels- und Genossenschaftsregister	
R2101	Amtsgericht Bielefeld	Handels- und Genossenschaftsregister, Vereinsregister	
R2201	Amtsgericht Bochum	Handels- und Genossenschaftsregister, Vereinsregister	
R3201	Amtsgericht Bonn	Handels- und Genossenschaftsregister, Vereinsregister	
P1103	Amtsgericht Braunschweig	Handels- und Genossenschaftsregister, Vereinsregister	
H1101	Amtsgericht Bremen	Handels- und Genossenschaftsregister, Partnerschaftsregister, Vereinsregister	
R2102	Amtsgericht Bünde	Vereinsregister	

XJustizID	Registergericht	Art	gueltigBis
F1103	Amtsgericht Charlottenburg	Vereinsregister	
F1103R	Amtsgericht Charlottenburg	Handels- und Genossenschaftsregister, Partnerschaftsregister	
U1206	Amtsgericht Chemnitz	Handels- und Genossenschaftsregister, Partnerschaftsregister, Vereinsregister	
D4401	Amtsgericht Coburg	Partnerschaftsregister, Vereinsregister	
D4401V	Amtsgericht Coburg	Handels- und Genossenschaftsregister	
R2707	Amtsgericht Coesfeld	Handels- und Genossenschaftsregister, Vereinsregister	
G1103	Amtsgericht Cottbus	Handels- und Genossenschaftsregister, Partnerschaftsregister, Vereinsregister	
M1103	Amtsgericht Darmstadt	Handels- und Genossenschaftsregister, Vereinsregister	
D2201	Amtsgericht Deggendorf	Partnerschaftsregister, Vereinsregister	
D2201V	Amtsgericht Deggendorf	Handels- und Genossenschaftsregister	
R2402	Amtsgericht Dortmund	Handels- und Genossenschaftsregister, Vereinsregister	
U1104	Amtsgericht Dresden	Handels- und Genossenschaftsregister, Partnerschaftsregister, Vereinsregister	
R1202	Amtsgericht Duisburg	Handels- und Genossenschaftsregister, Vereinsregister	
R3103	Amtsgericht Düren	Handels- und Genossenschaftsregister, Vereinsregister	
R1101	Amtsgericht Düsseldorf	Handels- und Genossenschaftsregister, Vereinsregister	
Y1105	Amtsgericht Eisenach	Vereinsregister	
Y1106	Amtsgericht Erfurt	Vereinsregister	
R1502	Amtsgericht Erkelenz	Vereinsregister	

XJustizID	Registergericht	Art	gueltigBis
M1602	Amtsgericht Eschwege	Handels- und Genossenschaftsregister, Vereinsregister	
R2503	Amtsgericht Essen	Handels- und Genossenschaftsregister, Partnerschaftsregister, Vereinsregister	
X1112R	Amtsgericht Flensburg	Handels- und Genossenschaftsregister, Vereinsregister	
G1207	Amtsgericht Frankfurt (Oder)	Handels- und Genossenschaftsregister, Partnerschaftsregister, Vereinsregister	
M1201	Amtsgericht Frankfurt am Main	Handels- und Genossenschaftsregister, Partnerschaftsregister, Vereinsregister	
B8536	Amtsgericht Freiburg	Handels- und Genossenschaftsregister, Partnerschaftsregister, Vereinsregister	
M1405	Amtsgericht Friedberg (Hessen)	Handels- und Genossenschaftsregister, Vereinsregister	
M1603	Amtsgericht Fritzlar	Handels- und Genossenschaftsregister, Vereinsregister	
M1301	Amtsgericht Fulda	Handels- und Genossenschaftsregister, Vereinsregister	
D3304	Amtsgericht Fürth	Partnerschaftsregister, Vereinsregister	
D3304V	Amtsgericht Fürth	Handels- und Genossenschaftsregister	
R1302	Amtsgericht Geldern	Vereinsregister	
R2507	Amtsgericht Gelsenkirchen	Handels- und Genossenschaftsregister, Vereinsregister	
Y1203	Amtsgericht Gera	Vereinsregister	
M1406	Amtsgericht Gießen	Handels- und Genossenschaftsregister, Vereinsregister	
Y1108	Amtsgericht Gotha	Vereinsregister	
Y1205	Amtsgericht Greiz	Vereinsregister	

XJustizID	Registergericht	Art	gueltigBis
P2204	Amtsgericht Göttingen	Handels- und Genossenschaftsregister, Vereinsregister	
R2103	Amtsgericht Gütersloh	Handels- und Genossenschaftsregister, Vereinsregister	
R2602	Amtsgericht Hagen	Handels- und Genossenschaftsregister, Vereinsregister	
K1101R	Amtsgericht Hamburg	Handels- und Genossenschaftsregister, Partnerschaftsregister, Vereinsregister	
R2404	Amtsgericht Hamm	Handels- und Genossenschaftsregister, Vereinsregister	
M1502	Amtsgericht Hanau	Handels- und Genossenschaftsregister, Vereinsregister	
P2305	Amtsgericht Hannover	Handels- und Genossenschaftsregister, Partnerschaftsregister, Vereinsregister	
Y1109	Amtsgericht Heilbad Heiligenstadt	Vereinsregister	
R2105	Amtsgericht Herford	Vereinsregister	
R2203	Amtsgericht Herne	Vereinsregister	
Y1302	Amtsgericht Hildburghausen	Vereinsregister	
P2408	Amtsgericht Hildesheim	Handels- und Genossenschaftsregister, Vereinsregister	
D4501	Amtsgericht Hof	Partnerschaftsregister, Vereinsregister	
D4501V	Amtsgericht Hof	Handels- und Genossenschaftsregister	
V1102	Amtsgericht Homburg	Vereinsregister	
D5701	Amtsgericht Ingolstadt	Partnerschaftsregister, Vereinsregister	
D5701V	Amtsgericht Ingolstadt	Handels- und Genossenschaftsregister	
R2604	Amtsgericht Iserlohn	Handels- und Genossenschaftsregister, Vereinsregister	
Y1206	Amtsgericht Jena	Vereinsregister	

XJustizID	Registergericht	Art	gueltigBis
Y1206V	Amtsgericht Jena	Handels- und Genossenschaftsregister, Partnerschaftsregister	
T3201V	Amtsgericht Kaiserslautern	Handels- und Genossenschaftsregister, Vereinsregister	
M1607	Amtsgericht Kassel	Handels- und Genossenschaftsregister, Vereinsregister	
D2304	Amtsgericht Kempten (Allgäu)	Partnerschaftsregister, Vereinsregister	
D2304V	Amtsgericht Kempten (Allgäu)	Handels- und Genossenschaftsregister	
X1517R	Amtsgericht Kiel	Handels- und Genossenschaftsregister, Partnerschaftsregister, Vereinsregister	
R1304	Amtsgericht Kleve	Handels- und Genossenschaftsregister, Vereinsregister	
T2210V	Amtsgericht Koblenz	Handels- und Genossenschaftsregister, Partnerschaftsregister, Vereinsregister	
M1608	Amtsgericht Korbach	Handels- und Genossenschaftsregister, Vereinsregister	
R1402	Amtsgericht Krefeld	Handels- und Genossenschaftsregister, Vereinsregister	
R3306	Amtsgericht Köln	Handels- und Genossenschaftsregister, Vereinsregister	
M1203	Amtsgericht Königstein im Taunus	Handels- und Genossenschaftsregister, Vereinsregister	
T3304V	Amtsgericht Landau in der Pfalz	Handels- und Genossenschaftsregister, Vereinsregister	
D2404	Amtsgericht Landshut	Partnerschaftsregister, Vereinsregister	
D2404V	Amtsgericht Landshut	Handels- und Genossenschaftsregister	
V1103	Amtsgericht Lebach	Vereinsregister	
U1308	Amtsgericht Leipzig	Handels- und Genossenschaftsregister,	

XJustizID	Registergericht	Art	gueltigBis
		Partnerschaftsregister, Vereinsregister	
R2307	Amtsgericht Lemgo	Handels- und Genossenschaftsregister, Vereinsregister	
M1706	Amtsgericht Limburg a. d. Lahn	Handels- und Genossenschaftsregister, Vereinsregister	
T3104V	Amtsgericht Ludwigshafen am Rhein	Handels- und Genossenschaftsregister, Vereinsregister	
X1721R	Amtsgericht Lübeck	Handels- und Genossenschaftsregister, Vereinsregister	
P2507	Amtsgericht Lüneburg	Handels- und Genossenschaftsregister, Vereinsregister	
R2406	Amtsgericht Lünen	Vereinsregister	
T2304V	Amtsgericht Mainz	Handels- und Genossenschaftsregister, Vereinsregister	
B8535	Amtsgericht Mannheim	Handels- und Genossenschaftsregister, Partnerschaftsregister, Vereinsregister	
M1809	Amtsgericht Marburg	Handels- und Genossenschaftsregister, Vereinsregister	
Y1304	Amtsgericht Meiningen	Vereinsregister	
D2505	Amtsgericht Memmingen	Partnerschaftsregister, Vereinsregister	
D2505V	Amtsgericht Memmingen	Handels- und Genossenschaftsregister	
V1104	Amtsgericht Merzig	Vereinsregister	
V1116	Amtsgericht Merzig - Zweigstelle Wadern	Vereinsregister	
T2214V	Amtsgericht Montabaur	Handels- und Genossenschaftsregister, Vereinsregister	
R1504	Amtsgericht Mönchengladbach	Handels- und Genossenschaftsregister, Vereinsregister	
Y1110	Amtsgericht Mühlhausen	Vereinsregister	
D2601	Amtsgericht München	Partnerschaftsregister, Vereinsregister	

XJustizID	Registergericht	Art	gueltigBis
D2601V	Amtsgericht München	Handels- und Genossenschaftsregister	
R2713	Amtsgericht Münster	Handels- und Genossenschaftsregister, Vereinsregister	
N1105V	Amtsgericht Neubrandenburg	Handels- und Genossenschaftsregister, Partnerschaftsregister, Vereinsregister	
V1105	Amtsgericht Neunkirchen	Vereinsregister	
G1309	Amtsgericht Neuruppin	Handels- und Genossenschaftsregister, Partnerschaftsregister, Vereinsregister	
R1102	Amtsgericht Neuss	Handels- und Genossenschaftsregister, Vereinsregister	
Y1111	Amtsgericht Nordhausen	Vereinsregister	
D3310	Amtsgericht Nürnberg	Partnerschaftsregister, Vereinsregister	
D3310V	Amtsgericht Nürnberg	Handels- und Genossenschaftsregister	
R1206	Amtsgericht Oberhausen	Vereinsregister	
M1114	Amtsgericht Offenbach am Main	Handels- und Genossenschaftsregister, Vereinsregister	
P3210	Amtsgericht Oldenburg (Oldenburg)	Handels- und Genossenschaftsregister, Vereinsregister	
P3313	Amtsgericht Osnabrück	Handels- und Genossenschaftsregister, Vereinsregister	
V1107	Amtsgericht Ottweiler	Vereinsregister	
R2809	Amtsgericht Paderborn	Handels- und Genossenschaftsregister, Vereinsregister	
D2803	Amtsgericht Passau	Partnerschaftsregister, Vereinsregister	
D2803V	Amtsgericht Passau	Handels- und Genossenschaftsregister	
X1321R	Amtsgericht Pinneberg	Handels- und Genossenschaftsregister, Vereinsregister	

XJustizID	Registergericht	Art	gueltigBis
G1312	Amtsgericht Potsdam	Handels- und Genossenschaftsregister, Partnerschaftsregister, Vereinsregister	
Y1209	Amtsgericht Pößneck	Vereinsregister	
Y1208	Amtsgericht Pößneck - Zweigstelle Bad Lobenstein_	Vereinsregister	
R1104	Amtsgericht Ratingen	Vereinsregister	
R2204	Amtsgericht Recklinghausen	Handels- und Genossenschaftsregister, Vereinsregister	
D3410	Amtsgericht Regensburg	Partnerschaftsregister, Vereinsregister	
D3410V	Amtsgericht Regensburg	Handels- und Genossenschaftsregister	
R1603	Amtsgericht Remscheid	Vereinsregister	
N1206V	Amtsgericht Rostock	Handels- und Genossenschaftsregister, Partnerschaftsregister, Vereinsregister	
Y1210	Amtsgericht Rudolstadt	Vereinsregister	
Y1211	Amtsgericht Rudolstadt - Zweigstelle Saalfeld	Vereinsregister	
V1109	Amtsgericht Saarbrücken	Handels- und Genossenschaftsregister, Partnerschaftsregister, Vereinsregister	
V1110	Amtsgericht Saarlouis	Vereinsregister	
V1111	Amtsgericht Sankt Ingbert	Vereinsregister	
V1112	Amtsgericht Sankt Wendel	Vereinsregister	
R3106	Amtsgericht Schleiden	Vereinsregister	
D4608	Amtsgericht Schweinfurt	Partnerschaftsregister, Vereinsregister	
D4608V	Amtsgericht Schweinfurt	Handels- und Genossenschaftsregister	
N1308V	Amtsgericht Schwerin	Handels- und Genossenschaftsregister, Partnerschaftsregister, Vereinsregister	
R3208	Amtsgericht Siegburg	Handels- und Genossenschaftsregister, Vereinsregister	

XJustizID	Registergericht	Art	gueltigBis
R2909	Amtsgericht Siegen	Handels- und Genossenschaftsregister, Vereinsregister	
R1911	Amtsgericht Soest	Vereinsregister	
R1605	Amtsgericht Solingen	Vereinsregister	
Y1113	Amtsgericht Sondershausen	Vereinsregister	
Y1307	Amtsgericht Sonneberg	Vereinsregister	
P2106	Amtsgericht Stadthagen	Handels- und Genossenschaftsregister, Vereinsregister	
Y1214	Amtsgericht Stadtroda	Vereinsregister	
R2706	Amtsgericht Steinfurt	Handels- und Genossenschaftsregister, Vereinsregister	
W1215	Amtsgericht Stendal	Handels- und Genossenschaftsregister, Partnerschaftsregister, Vereinsregister	
N1209V	Amtsgericht Stralsund	Handels- und Genossenschaftsregister, Partnerschaftsregister, Vereinsregister	
D3413	Amtsgericht Straubing	Partnerschaftsregister, Vereinsregister	
D3413V	Amtsgericht Straubing	Handels- und Genossenschaftsregister	
B8534	Amtsgericht Stuttgart	Handels- und Genossenschaftsregister, Partnerschaftsregister, Vereinsregister	
Y1308	Amtsgericht Suhl	Vereinsregister	
Y1112	Amtsgericht Sömmerda	Vereinsregister	
P2613	Amtsgericht Tostedt	Handels- und Genossenschaftsregister, Vereinsregister	
D2910	Amtsgericht Traunstein	Partnerschaftsregister, Vereinsregister	
D2910V	Amtsgericht Traunstein	Handels- und Genossenschaftsregister	
B8537	Amtsgericht Ulm	Handels- und Genossenschaftsregister, Partnerschaftsregister, Vereinsregister	
V1115	Amtsgericht Völklingen	Vereinsregister	

XJustizID	Registergericht	Art	gueltigBis
P2716	Amtsgericht Walsrode	Handels- und Genossenschaftsregister, Vereinsregister	
R2813	Amtsgericht Warburg	Vereinsregister	
R1912	Amtsgericht Warstein	Vereinsregister	
D3508	Amtsgericht Weiden i.d. OPf.	Partnerschaftsregister, Vereinsregister	
D3508V	Amtsgericht Weiden i.d. OPf.	Handels- und Genossenschaftsregister	
Y1114	Amtsgericht Weimar	Vereinsregister	
M1710	Amtsgericht Wetzlar	Handels- und Genossenschaftsregister, Vereinsregister	
M1906	Amtsgericht Wiesbaden	Handels- und Genossenschaftsregister, Vereinsregister	
R2207	Amtsgericht Witten	Vereinsregister	
T2408V	Amtsgericht Wittlich	Handels- und Genossenschaftsregister, Vereinsregister	
R1608	Amtsgericht Wuppertal	Handels- und Genossenschaftsregister, Vereinsregister	
D4708	Amtsgericht Würzburg	Partnerschaftsregister, Vereinsregister	
D4708V	Amtsgericht Würzburg	Handels- und Genossenschaftsregister	
T3403V	Amtsgericht Zweibrücken	Handels- und Genossenschaftsregister, Partnerschaftsregister, Vereinsregister	

B.4 Staat

Die Codeliste Staat (eigenständige, von Deutschland diplomatisch anerkannte derzeitige Staaten). Tabelle von Staaten und Staatsangehörigkeiten. Enthalten sind alle Staaten im vollen politischen Sinne. Entspricht inhaltlich dem "Verzeichnis der Staatennamen für den amtlichen Gebrauch" des Auswärtigen Amtes. Enthalten sind z.B. Einträge für: Frankreich, Italien, Vereinigtes Königreich; nicht aber für: Französisch-Guayana, die britischen Jungferninseln oder Jersey. Neben den amtlichen Bezeichnungen (Kurzform und Vollform) und der Staatsangehörigkeit als Adjektiv/Adverb ist auch der jeweilige Suchbegriff aus dem Länderverzeichnis des Auswärtigen Amtes aufgeführt (der Suchbegriff ist eine griffige Bezeichnung des Staates). Die Angaben umfassen zudem den numerischen Destatis-Code, den 2- und 3-stelligen alphabetischen ISO 3166-1 Code sowie ggf. das Datum der Selbständigkeit bzw. Gründung nach den Angaben des Auswärtigen Amtes.

Metadatenelement	Wert
Name (lang)	Codeliste Staat aus der Staats- und Gebietssystematik des Statistischen Bundesamtes
Name (kurz)	DESTATIS Staatenliste
Kennung	urn:de:bund:destatis:bevoelkerungsstatistik:schluesel:staat
Herausgeber	Statistisches Bundesamt (DESTATIS)

(Hinweis: Die ebenfalls in dieser Codeliste enthaltenen Spalten "staatenname-kurz", "staatenname-voll", "staatsangehoerigkeit", "existenz-ab" und "hinweis" wurden in der untenstehenden Übersichtstabelle ausgeblendet.)

schluesel-staat	suchbegriff	staatsname-voll	iso-3	iso-2
000	Deutschland	die Bundesrepublik Deutschland	DEU	DE
121	Albanien	die Republik Albanien	ALB	AL
122	Bosnien und Herzegowina	Bosnien und Herzegowina	BIH	BA
123	Andorra	das Fürstentum Andorra	AND	AD
124	Belgien	das Königreich Belgien	BEL	BE
125	Bulgarien	die Republik Bulgarien	BGR	BG
126	Dänemark	das Königreich Dänemark	DNK	DK
127	Estland	die Republik Estland	EST	EE
128	Finnland	die Republik Finnland	FIN	FI
129	Frankreich	die Französische Republik	FRA	FR
130	Kroatien	die Republik Kroatien	HRV	HR
131	Slowenien	die Republik Slowenien	SVN	SI
134	Griechenland	die Hellenische Republik	GRC	GR
135	Irland	Irland	IRL	IE
136	Island	die Republik Island	ISL	IS
137	Italien	die Italienische Republik	ITA	IT
139	Lettland	die Republik Lettland	LVA	LV
140	Montenegro	Montenegro	MNE	ME

schluessel-staat	suchbegriff	staatsname-voll	iso-3	iso-2
141	Liechtenstein	das Fürstentum Liechtenstein	LIE	LI
142	Litauen	die Republik Litauen	LTU	LT
143	Luxemburg	das Großherzogtum Luxemburg	LUX	LU
144	Nordmazedonien	die Republik Nordmazedonien	MKD	MK
145	Malta	die Republik Malta	MLT	MT
146	Moldau	die Republik Moldau	MDA	MD
147	Monaco	das Fürstentum Monaco	MCO	MC
148	Niederlande	das Königreich der Niederlande	NLD	NL
149	Norwegen	das Königreich Norwegen	NOR	NO
150	Kosovo	die Republik Kosovo	XXK	XK
151	Österreich	die Republik Österreich	AUT	AT
152	Polen	die Republik Polen	POL	PL
153	Portugal	die Portugiesische Republik	PRT	PT
154	Rumänien	Rumänien	ROU	RO
155	Slowakei	die Slowakische Republik	SVK	SK
156	San Marino	die Republik San Marino	SMR	SM
157	Schweden	das Königreich Schweden	SWE	SE
158	Schweiz	die Schweizerische Eidgenossenschaft	CHE	CH
160	Russische Föderation	die Russische Föderation	RUS	RU
161	Spanien	das Königreich Spanien	ESP	ES
163	Türkei	die Republik Türkei	TUR	TR
164	Tschechien	die Tschechische Republik	CZE	CZ
165	Ungarn	Ungarn	HUN	HU
166	Ukraine	die Ukraine	UKR	UA

schluessel-staat	suchbegriff	staatsname-voll	iso-3	iso-2
167	Vatikanstadt	der Staat Vatikanstadt	VAT	VA
168	Vereinigtes Königreich	das Vereinigte Königreich Großbritannien und Nordirland	GBR	GB
169	Weißrussland	die Republik Weißrussland	BLR	BY
170	Serbien	die Republik Serbien	SRB	RS
181	Zypern	die Republik Zypern	CYP	CY
221	Algerien	die Demokratische Volksrepublik Algerien	DZA	DZ
223	Angola	die Republik Angola	AGO	AO
224	Eritrea	der Staat Eritrea	ERI	ER
225	Äthiopien	die Demokratische Bundesrepublik Äthiopien	ETH	ET
226	Lesotho	das Königreich Lesotho	LSO	LS
227	Botsuana	die Republik Botsuana	BWA	BW
229	Benin	die Republik Benin	BEN	BJ
230	Dschibuti	die Republik Dschibuti	DJI	DJ
231	Côte d'Ivoire	die Republik Côte d'Ivoire	CIV	CI
232	Nigeria	die Bundesrepublik Nigeria	NGA	NG
233	Simbabwe	die Republik Simbabwe	ZWE	ZW
236	Gabun	die Gabunische Republik	GAB	GA
237	Gambia	die Republik Gambia	GMB	GM
238	Ghana	die Republik Ghana	GHA	GH
239	Mauretanien	die Islamische Republik Mauretanien	MRT	MR
242	Cabo Verde	die Republik Cabo Verde	CPV	CV
243	Kenia	die Republik Kenia	KEN	KE

schluessel-staat	suchbegriff	staatsname-voll	iso-3	iso-2
244	Komoren	die Union der Komoren	COM	KM
245	Kongo	die Republik Kongo	COG	CG
246	Kongo, Demokratische Republik	die Demokratische Republik Kongo	COD	CD
247	Liberia	die Republik Liberia	LBR	LR
248	Libyen	der Staat Libyen	LBY	LY
249	Madagaskar	die Republik Madagaskar	MDG	MG
251	Mali	die Republik Mali	MLI	ML
252	Marokko	das Königreich Marokko	MAR	MA
253	Mauritius	die Republik Mauritius	MUS	MU
254	Mosambik	die Republik Mosambik	MOZ	MZ
255	Niger	die Republik Niger	NER	NE
256	Malawi	die Republik Malawi	MWI	MW
257	Sambia	die Republik Sambia	ZMB	ZM
258	Burkina Faso	Burkina Faso	BFA	BF
259	Guinea-Bissau	die Republik Guinea-Bissau	GNB	GW
261	Guinea	die Republik Guinea	GIN	GN
262	Kamerun	die Republik Kamerun	CMR	CM
263	Südafrika	die Republik Südafrika	ZAF	ZA
265	Ruanda	die Republik Ruanda	RWA	RW
267	Namibia	die Republik Namibia	NAM	NA
268	São Tomé und Príncipe	die Demokratische Republik São Tomé und Príncipe	STP	ST
269	Senegal	die Republik Senegal	SEN	SN
271	Seychellen	die Republik Seychellen	SYC	SC
272	Sierra Leone	die Republik Sierra Leone	SLE	SL

schluessel-staat	suchbegriff	staatsname-voll	iso-3	iso-2
273	Somalia	die Bundesrepublik Somalia	SOM	SO
274	Äquatorialguinea	die Republik Äquatorialguinea	GNQ	GQ
277	Sudan	die Republik Sudan	SDN	SD
278	Südsudan	die Republik Südsudan	SSD	SS
281	Eswatini	das Königreich Eswatini	SWZ	SZ
282	Tansania	die Vereinigte Republik Tansania	TZA	TZ
283	Togo	die Republik Togo	TGO	TG
284	Tschad	die Republik Tschad	TCD	TD
285	Tunesien	die Tunesische Republik	TUN	TN
286	Uganda	die Republik Uganda	UGA	UG
287	Ägypten	die Arabische Republik Ägypten	EGY	EG
289	Zentralafrikanische Republik	die Zentralafrikanische Republik	CAF	CF
291	Burundi	die Republik Burundi	BDI	BI
320	Antigua und Barbuda	Antigua und Barbuda	ATG	AG
322	Barbados	Barbados	BRB	BB
323	Argentinien	die Argentinische Republik	ARG	AR
324	Bahamas	das Commonwealth der Bahamas	BHS	BS
326	Bolivien	der Plurinationale Staat Bolivien	BOL	BO
327	Brasilien	die Föderative Republik Brasilien	BRA	BR
328	Guyana	die Kooperative Republik Guyana	GUY	GY
330	Belize	Belize	BLZ	BZ
332	Chile	die Republik Chile	CHL	CL
333	Dominica	das Commonwealth Dominica	DMA	DM

schluessel-staat	suchbegriff	staatsname-voll	iso-3	iso-2
334	Costa Rica	die Republik Costa Rica	CRI	CR
335	Dominikanische Republik	die Dominikanische Republik	DOM	DO
336	Ecuador	die Republik Ecuador	ECU	EC
337	El Salvador	die Republik El Salvador	SLV	SV
340	Grenada	Grenada	GRD	GD
345	Guatemala	die Republik Guatemala	GTM	GT
346	Haiti	die Republik Haiti	HTI	HT
347	Honduras	die Republik Honduras	HND	HN
348	Kanada	Kanada	CAN	CA
349	Kolumbien	die Republik Kolumbien	COL	CO
351	Kuba	die Republik Kuba	CUB	CU
353	Mexiko	die Vereinigten Mexikanischen Staaten	MEX	MX
354	Nicaragua	die Republik Nicaragua	NIC	NI
355	Jamaika	Jamaika	JAM	JM
357	Panama	die Republik Panama	PAN	PA
359	Paraguay	die Republik Paraguay	PRY	PY
361	Peru	die Republik Peru	PER	PE
364	Suriname	die Republik Suriname	SUR	SR
365	Uruguay	die Republik des Östlich Uruguay	URY	UY
366	St. Lucia	St. Lucia	LCA	LC
367	Venezuela	die Bolivarische Republik Venezuela	VEN	VE
368	Vereinigte Staaten	die Vereinigten Staaten von Amerika	USA	US
369	St. Vincent und die Grenadinen	St. Vincent und die Grenadinen	VCT	VC

schluessel-staat	suchbegriff	staatsname-voll	iso-3	iso-2
370	St. Kitts und Nevis	die Föderation St. Kitts und Nevis	KNA	KN
371	Trinidad und Tobago	die Republik Trinidad und Tobago	TTO	TT
421	Jemen	die Republik Jemen	YEM	YE
422	Armenien	die Republik Armenien	ARM	AM
423	Afghanistan	die Islamische Republik Afghanistan	AFG	AF
424	Bahrain	das Königreich Bahrain	BHR	BH
425	Aserbaidshjan	die Republik Aserbaidshjan	AZE	AZ
426	Bhutan	das Königreich Bhutan	BTN	BT
427	Myanmar	die Republik der Union Myanmar	MMR	MM
429	Brunei Darussalam	Brunei Darussalam	BRN	BN
430	Georgien	Georgien	GEO	GE
431	Sri Lanka	die Demokratische Sozialistische Republik Sri Lanka	LKA	LK
432	Vietnam	die Sozialistische Republik Vietnam	VNM	VN
434	Korea, Demokratische Volksrepublik	die Demokratische Volksrepublik Korea	PRK	KP
436	Indien	die Republik Indien	IND	IN
437	Indonesien	die Republik Indonesien	IDN	ID
438	Irak	die Republik Irak	IRQ	IQ
439	Iran	die Islamische Republik Iran	IRN	IR
441	Israel	der Staat Israel	ISR	IL
442	Japan	Japan	JPN	JP
444	Kasachstan	die Republik Kasachstan	KAZ	KZ
445	Jordanien	das Haschemitische Königreich Jordanien	JOR	JO

schluessel-staat	suchbegriff	staatsname-voll	iso-3	iso-2
446	Kambodscha	das Königreich Kambodscha	KHM	KH
447	Katar	der Staat Katar	QAT	QA
448	Kuwait	der Staat Kuwait	KWT	KW
449	Laos	die Demokratische Volksrepublik Laos	LAO	LA
450	Kirgisistan	die Kirgisische Republik	KGZ	KG
451	Libanon	die Libanesische Republik	LBN	LB
454	Malediven	die Republik Malediven	MDV	MV
456	Oman	das Sultanat Oman	OMN	OM
457	Mongolei	die Mongolei	MNG	MN
458	Nepal	Nepal	NPL	NP
460	Bangladesch	die Volksrepublik Bangladesch	BGD	BD
461	Pakistan	die Islamische Republik Pakistan	PAK	PK
462	Philippinen	die Republik der Philippinen	PHL	PH
467	Korea, Republik	die Republik Korea	KOR	KR
469	Vereinigte Arabische Emirate	die Vereinigten Arabischen Emirate (Abu Dhabi, Adschman, Dubai, Fudschaira, Ras al Chaima, Schardscha, Umm al Kaiwain)	ARE	AE
470	Tadschikistan	die Republik Tadschikistan	TJK	TJ
471	Turkmenistan	Turkmenistan	TKM	TM
472	Saudi-Arabien	das Königreich Saudi-Arabien	SAU	SA
474	Singapur	die Republik Singapur	SGP	SG
475	Syrien	die Arabische Republik Syrien	SYR	SY
476	Thailand	das Königreich Thailand	THA	TH
477	Usbekistan	die Republik Usbekistan	UZB	UZ

schluessel-staat	suchbegriff	staatsname-voll	iso-3	iso-2
479	China	die Volksrepublik China	CHN	CN
482	Malaysia	Malaysia	MYS	MY
483	Timor-Leste	die Demokratische Republik Timor-Leste	TLS	TL
523	Australien	Australien	AUS	AU
524	Salomonen	die Salomonen	SLB	SB
526	Fidschi	die Republik Fidschi	FJI	FJ
527	Cookinseln	die Cookinseln	COK	CK
530	Kiribati	die Republik Kiribati	KIR	KI
531	Nauru	die Republik Nauru	NRU	NR
532	Vanuatu	die Republik Vanuatu	VUT	VU
533	Niue	Niue	NIU	NU
536	Neuseeland	Neuseeland	NZL	NZ
537	Palau	die Republik Palau	PLW	PW
538	Papua-Neuguinea	der Unabhängige Staat Papua-Neuguinea	PNG	PG
540	Tuvalu	Tuvalu	TUV	TV
541	Tonga	das Königreich Tonga	TON	TO
543	Samoa	der Unabhängige Staat Samoa	WSM	WS
544	Marshallinseln	die Republik Marshallinseln	MHL	MH
545	Mikronesien	die Föderierten Staaten von Mikronesien	FSM	FM

B.5 Geschlecht

Mit dieser Schlüsseltabelle wird das Geschlecht einer Person abgebildet. Siehe Blatt 0701 des DSMeld.

Metadatenelement	Wert
Name (lang)	DSMeld Geschlecht (DSMeld-Blatt 0701)
Name (kurz)	DSMeld Geschlecht (DSMeld-Blatt 0701)
Kennung	urn:de:dsmeld:schlüsseltabelle:geschlecht
Herausgeber	Koordinierungsstelle für IT-Standards (KoSIT)

key	name
m	männlich
w	weiblich
x	ohne Angabe
d	divers

B.6 Staatsangehörigkeit

Codeliste Staatsangehörigkeit. Tabelle von Staaten und Staatsangehörigkeiten. Enthält alle Einträge der Codeliste Staat (eigenständige, von Deutschland diplomatisch anerkannte derzeitige Staaten) und zusätzlich Einträge für ehemalige Staaten sowie Ersatzwerte. Die Liste enthält auch einen Eintrag für die Palästinensischen Gebiete. Enthalten sind alle Staaten im vollen politischen Sinne, z.B. Frankreich, Italien, Vereinigtes Königreich, nicht aber: britische Jungferninseln, Jersey sowie alle früheren Staaten seit 1970, z.B. Sowjetunion. Neben den amtlichen Bezeichnungen (Kurzform und Vollform) und der Staatsangehörigkeit als Adjektiv/Adverb ist auch der jeweilige ist auch der jeweilige Suchbegriff aus dem Länderverzeichnis des Auswärtigen Amtes aufgeführt (der Suchbegriff ist eine griffige Bezeichnung des Staates). Die Angaben umfassen zudem den numerische Destatis-Code für Staatsangehörigkeit und Staat den 2- und 3-stelligen alphabetischen ISO 3166-1 Code sowie ggf. das Datum der Selbständigkeit bzw. Gründungsdatum nach den Angaben des Auswärtigen Amtes und das Auflösungs- bzw. Enddatum als berechnete Angabe aus dem Gründungsdatum des/der Nachfolgestaaten.

Metadatenelement	Wert
Name (lang)	Codeliste Staatsangehörigkeit aus der Staats- und Gebietssystematik des Statistischen Bundesamtes
Name (kurz)	DESTATIS Staatsangehörigkeit
Kennung	urn:de:bund:destatis:bevoelkerungsstatistik:schluessel:staatsangehoerigkeit
Herausgeber	Statistisches Bundesamt (DESTATIS)

(Hinweis: Die ebenfalls in dieser Codeliste enthaltenen Spalten "staatsname-kurz", "staatsname-voll", "existenz-ab", "existenz-bis", "hinweis" und "kontinent-kurz" wurden in der untenstehenden Übersichtstabelle ausgeblendet.)

DESTATIS-Schlüssel-Staatsangehörigkeit	Suchbegriff	Staatsangehörigkeit	ISO-3	ISO-2
423	Afghanistan	afghanisch	AFG	AF
287	Ägypten	ägyptisch	EGY	EG
121	Albanien	albanisch	ALB	AL
221	Algerien	algerisch	DZA	DZ
123	Andorra	andorranisch	AND	AD
223	Angola	angolanisch	AGO	AO
320	Antigua und Barbuda	antiguanisch	ATG	AG
274	Äquatorialguinea	äquatorialguineisch	GNQ	GQ
323	Argentinien	argentinisch	ARG	AR

DESTATIS-Schlüssel-Staatsangehörigkeit	Suchbegriff	Staatsangehörigkeit	ISO-3	ISO-2
422	Armenien	armenisch	ARM	AM
425	Aserbaidshan	aserbaidshanisch	AZE	AZ
225	Äthiopien	äthiopisch	ETH	ET
523	Australien	australisch	AUS	AU
324	Bahamas	bahamaisch	BHS	BS
424	Bahrain	bahrainisch	BHR	BH
460	Bangladesch	bangladeschisch	BGD	BD
322	Barbados	barbadisch	BRB	BB
124	Belgien	belgisch	BEL	BE
330	Belize	belizisch	BLZ	BZ
229	Benin	beninisch	BEN	BJ
426	Bhutan	bhutanisch	BTN	BT
326	Bolivien	bolivianisch	BOL	BO
122	Bosnien und Herzegowina	bosnisch-herzegowinisch	BIH	BA
227	Botsuana	botsuanisch	BWA	BW
327	Brasilien	brasilianisch	BRA	BR
185	Britische Überseegebiete	britisch (BOTC)
429	Brunei Darussalam	bruneiisch	BRN	BN
125	Bulgarien	bulgarisch	BGR	BG
258	Burkina Faso	burkinisch	BFA	BF
291	Burundi	burundisch	BDI	BI
242	Cabo Verde	cabo-verdisch	CPV	CV
332	Chile	chilenisch	CHL	CL
479	China	chinesisch	CHN	CN
334	Costa Rica	costa-ricanisch	CRI	CR
231	Côte d'Ivoire	ivorisch	CIV	CI
126	Dänemark	dänisch	DNK	DK
000	Deutschland	deutsch	DEU	DE
333	Dominica	dominicanisch	DMA	DM
335	Dominikanische Republik	dominikanisch	DOM	DO
230	Dschibuti	dschibutisch	DJI	DJ
336	Ecuador	ecuadorianisch	ECU	EC
337	El Salvador	salvadorianisch	SLV	SV
224	Eritrea	eritreisch	ERI	ER
127	Estland	estnisch	EST	EE

DESTATIS-Schlüssel-Staatsangehörigkeit	Suchbegriff	Staatsangehörigkeit	ISO-3	ISO-2
281	Eswatini	eswatinisch	SWZ	SZ
526	Fidschi	fidschianisch	FJI	FJ
128	Finnland	finnisch	FIN	FI
129	Frankreich	französisch	FRA	FR
910	für interne Zwecke verwendet	–	–	–
236	Gabun	gabunisch	GAB	GA
237	Gambia	gambisch	GMB	GM
430	Georgien	georgisch	GEO	GE
238	Ghana	ghanaisch	GHA	GH
340	Grenada	grenadisch	GRD	GD
134	Griechenland	griechisch	GRC	GR
345	Guatemala	guatemaltekisch	GTM	GT
261	Guinea	guineisch	GIN	GN
259	Guinea-Bissau	guinea-bissauisch	GNB	GW
328	Guyana	guyanisch	GUY	GY
346	Haiti	haitianisch	HTI	HT
347	Honduras	honduranisch	HND	HN
411	Hongkong	chinesisch (Hongkong)	HKG	HK
436	Indien	indisch	IND	IN
437	Indonesien	indonesisch	IDN	ID
438	Irak	irakisch	IRQ	IQ
439	Iran	iranisch	IRN	IR
135	Irland	irisch	IRL	IE
136	Island	isländisch	ISL	IS
441	Israel	israelisch	ISR	IL
137	Italien	italienisch	ITA	IT
355	Jamaika	jamaikanisch	JAM	JM
442	Japan	japanisch	JPN	JP
421	Jemen	jemenitisch	YEM	YE
445	Jordanien	jordanisch	JOR	JO
120	Jugoslawien	jugoslawisch	YUG	YU
138	Jugoslawien, Bundesrepublik	jugoslawisch	YUG	YU
446	Kambodscha	kambodschanisch	KHM	KH
262	Kamerun	kamerunisch	CMR	CM
348	Kanada	kanadisch	CAN	CA

DESTATIS-Schlüssel-Staatsangehörigkeit	Suchbegriff	Staatsangehörigkeit	ISO-3	ISO-2
444	Kasachstan	kasachisch	KAZ	KZ
447	Katar	katarisch	QAT	QA
243	Kenia	kenianisch	KEN	KE
450	Kirgisistan	kirgisisch	KGZ	KG
530	Kiribati	kiribatisch	KIR	KI
349	Kolumbien	kolumbianisch	COL	CO
244	Komoren	komorisch	COM	KM
245	Kongo	kongolesisch	COG	CG
246	Kongo, Demokratische Republik	der Demokratischen Republik Kongo	COD	CD
434	Korea, Demokratische Volksrepublik	der Demokratischen Volksrepublik Korea	PRK	KP
467	Korea, Republik	der Republik Korea	KOR	KR
150	Kosovo	kosovarisch	XXK	XK
130	Kroatien	kroatisch	HRV	HR
351	Kuba	kubanisch	CUB	CU
448	Kuwait	kuwaitisch	KWT	KW
449	Laos	laotisch	LAO	LA
226	Lesotho	lesothisch	LSO	LS
139	Lettland	lettisch	LVA	LV
451	Libanon	libanesisch	LBN	LB
247	Liberia	liberianisch	LBR	LR
248	Libyen	libysch	LBY	LY
141	Liechtenstein	liechtensteinisch	LIE	LI
142	Litauen	litauisch	LTU	LT
143	Luxemburg	luxemburgisch	LUX	LU
412	Macau	chinesisch (Macau)	MAC	MO
249	Madagaskar	madagassisch	MDG	MG
256	Malawi	malawisch	MWI	MW
482	Malaysia	malaysisch	MYS	MY
454	Malediven	maledivisch	MDV	MV
251	Mali	malisch	MLI	ML
145	Malta	maltesisch	MLT	MT
252	Marokko	marokkanisch	MAR	MA
544	Marshallinseln	marshallisch	MHL	MH

DESTATIS-Schlüssel-Staatsangehörigk	Suchbegriff	Staatsangehörigk	ISO-3	ISO-2
239	Mauretanien	mauretanisch	MRT	MR
253	Mauritius	mauritisch	MUS	MU
353	Mexiko	mexikanisch	MEX	MX
545	Mikronesien	mikronesisch	FSM	FM
146	Moldau	moldauisch	MDA	MD
147	Monaco	monegassisch	MCO	MC
457	Mongolei	mongolisch	MNG	MN
140	Montenegro	montenegrinisch	MNE	ME
254	Mosambik	mosambikanisch	MOZ	MZ
427	Myanmar	myanmarisch	MMR	MM
267	Namibia	namibisch	NAM	NA
531	Nauru	nauruisch	NRU	NR
458	Nepal	nepalesisch	NPL	NP
536	Neuseeland	neuseeländisch	NZL	NZ
354	Nicaragua	nicaraguanisch	NIC	NI
148	Niederlande	niederländisch	NLD	NL
255	Niger	nigrisch	NER	NE
232	Nigeria	nigerianisch	NGA	NG
144	Nordmazedonien	mazedonisch/der Republik Nordmazedonien	MKD	MK
149	Norwegen	norwegisch	NOR	NO
999	ohne Angabe (Staatsangehörigkeit)	ohne Angabe	–	–
456	Oman	omanisch	OMN	OM
151	Österreich	österreichisch	AUT	AT
461	Pakistan	pakistanisch	PAK	PK
459	Palästinensische Gebiete	ohne Bezeichnung	–	–
537	Palau	palauisch	PLW	PW
357	Panama	panamaisch	PAN	PA
538	Papua-Neuguinea	papua-neuguineisch	PNG	PG
359	Paraguay	paraguayisch	PRY	PY
361	Peru	peruanisch	PER	PE
462	Philippinen	philippinisch	PHL	PH
152	Polen	polnisch	POL	PL
153	Portugal	portugiesisch	PRT	PT

DESTATIS-Schlüssel-Staatsangehörigkeit	Suchbegriff	Staatsangehörigkeit	ISO-3	ISO-2
265	Ruanda	ruandisch	RWA	RW
154	Rumänien	rumänisch	ROU	RO
160	Russische Föderation	russisch	RUS	RU
524	Salomonen	salomonisch	SLB	SB
257	Sambia	sambisch	ZMB	ZM
543	Samoa	samoanisch	WSM	WS
156	San Marino	san-marinesisch	SMR	SM
268	São Tomé und Príncipe	são-toméisch	STP	ST
472	Saudi-Arabien	saudi-arabisch	SAU	SA
157	Schweden	schwedisch	SWE	SE
158	Schweiz	schweizerisch	CHE	CH
269	Senegal	senegalesisch	SEN	SN
170	Serbien	serbisch	SRB	RS
133	Serbien (einschließlich Kosovo)	serbisch	SRB	RS
132	Serbien und Montenegro	von Serbien und Montenegro	SCG	CS
271	Seychellen	seychellisch	SYC	SC
272	Sierra Leone	sierra-leonisch	SLE	SL
233	Simbabwe	simbabwisch	ZWE	ZW
474	Singapur	singapurisch	SGP	SG
155	Slowakei	slowakisch	SVK	SK
131	Slowenien	slowenisch	SVN	SI
273	Somalia	somalisch	SOM	SO
159	Sowjetunion	sowjetisch	SUN	SU
161	Spanien	spanisch	ESP	ES
431	Sri Lanka	sri-lankisch	LKA	LK
370	St. Kitts und Nevis	von St. Kitts und Nevis	KNA	KN
366	St. Lucia	lucianisch	LCA	LC
369	St. Vincent und die Grenadinen	vincentisch	VCT	VC
997	staatenlos	staatenlos	XXA	XA
263	Südafrika	südafrikanisch	ZAF	ZA
277	Sudan	sudanesisch	SDN	SD

DESTATIS-Schlüssel-Staatsangehörigkeit	Suchbegriff	Staatsangehörigkeit	ISO-3	ISO-2
276	Sudan (einschließlich Südsudan)	sudanesisch	SDN	SD
278	Südsudan	südsudanesisch	SSD	SS
364	Suriname	surinamisch	SUR	SR
475	Syrien	syrisch	SYR	SY
470	Tadschikistan	tadschikisch	TJK	TJ
465	Taiwan	taiwanisch	TWN	TW
282	Tansania	tansanisch	TZA	TZ
476	Thailand	thailändisch	THA	TH
483	Timor-Leste	von Timor-Leste	TLS	TL
283	Togo	togoisch	TGO	TG
541	Tonga	tongaisch	TON	TO
371	Trinidad und Tobago	von Trinidad und Tobago	TTO	TT
284	Tschad	tschadisch	TCD	TD
164	Tschechien	tschechisch	CZE	CZ
162	Tschechoslowakei	tschechoslowakisch	CSK	CS
285	Tunesien	tunesisch	TUN	TN
163	Türkei	türkisch	TUR	TR
471	Turkmenistan	turkmenisch	TKM	TM
540	Tuvalu	tuvaluisch	TUV	TV
286	Uganda	ugandisch	UGA	UG
166	Ukraine	ukrainisch	UKR	UA
165	Ungarn	ungarisch	HUN	HU
998	ungeklärt	ungeklärt	–	–
365	Uruguay	uruguayisch	URY	UY
477	Usbekistan	usbekisch	UZB	UZ
532	Vanuatu	vanuatusch	VUT	VU
167	Vatikanstadt	vatikanisch	VAT	VA
367	Venezuela	venezolanisch	VEN	VE
469	Vereinigte Arabische Emirate	der Vereinigten Arabischen Emirate	ARE	AE
368	Vereinigte Staaten	amerikanisch	USA	US
168	Vereinigtes Königreich	britisch	GBR	GB
432	Vietnam	vietnamesisch	VNM	VN

DESTATIS-Schlüssel-Staatsangehörigkeit	Suchbegriff	Staatsangehörigkeit	ISO-3	ISO-2
169	Weißrussland	weißrussisch	BLR	BY
289	Zentralafrikanische Republik	zentralafrikanisch	CAF	CF
181	Zypern	zyprisch	CYP	CY

B.7 Rechtsformen

XUnternehmen - Rechtsformen

Metadatenelement	Wert
Name (lang)	Rechtsformen
Name (kurz)	Rechtsformen
Kennung	urn:xoev-de:xunternehmen:codeliste:rechtsformen
Herausgeber	XUnternehmen (XUnternehmen)

Code	Bezeichnung	Kategorie	Typ-Wirtschaftlich-Taetiger
170	eingetragenes Einzelunternehmen (e. K.; e.Kfm.; e.Kfr.)	Einzelunternehmen	Natürliche Person
180	nicht eingetragenes Einzelunternehmen	Einzelunternehmen	Natürliche Person
210	Offene Handelsgesellschaft (OHG)	Personengesellschaften	Rechtsfähige Personengesellschaft
211	Kommanditgesellschaft auf Aktien & Co. Offene Handelsgesellschaft (KGaA & Co. OHG)	Personengesellschaften	Rechtsfähige Personengesellschaft
220	Kommanditgesellschaft (KG)	Personengesellschaften	Rechtsfähige Personengesellschaft
221	Stiftung & Co. Kommanditgesellschaft (Stiftung & Co. KG)	Personengesellschaften	Rechtsfähige Personengesellschaft
222	eingetragene Genossenschaft & Co. Kommanditgesellschaft (eG & Co. KG)	Personengesellschaften	Rechtsfähige Personengesellschaft
223	Kommanditgesellschaft auf Aktien & Co. Kommanditgesellschaft (KGaA & Co. KG)	Personengesellschaften	Rechtsfähige Personengesellschaft
230	Gesellschaft mit beschränkter Haftung & Co.	Personengesellschaften	Rechtsfähige Personengesellschaft

Code	Bezeichnung	Kategorie	Typ-Wirtschaftlich-Taetiger
	Kommanditgesellschaft (GmbH & Co. KG)		
232	Unternehmergesellschaft (haftungsbeschränkt) & Co.KG; auch UG (haftungsbeschränkt) & Co.KG	Personengesellschaften	Rechtsfähige Personengesellschaft
240	Gesellschaft mit beschränkter Haftung & Co. Offene Handelsgesellschaft (GmbH & Co. OHG)	Personengesellschaften	Rechtsfähige Personengesellschaft
242	Unternehmergesellschaft (haftungsbeschränkt) & Co.OHG; auch UG (haftungsbeschränkt) &Co.OHG	Personengesellschaften	Rechtsfähige Personengesellschaft
250	Aktiengesellschaft & Co. Kommanditgesellschaft (AG & Co. KG)	Personengesellschaften	Rechtsfähige Personengesellschaft
251	Europäische Aktiengesellschaft & Co. KG (SE & Co. KG)	Personengesellschaften	Rechtsfähige Personengesellschaft
260	Aktiengesellschaft & Co. Offene Handelsgesellschaft (AG & Co. OHG)	Personengesellschaften	Rechtsfähige Personengesellschaft
270	Gesellschaft des bürgerlichen Rechts (GbR; BGB- Gesellschaft)	Personengesellschaften	Rechtsfähige Personengesellschaft
280	Europäische Wirtschaftliche Interessenvereinigung (EWIV)	Personengesellschaften	Rechtsfähige Personengesellschaft
290	Sonstige nicht aufgeführte deutsche Personengesellschaft	Personengesellschaften	Rechtsfähige Personengesellschaft
293	Partnerschaftsgesellschaft	Personengesellschaften	Rechtsfähige Personengesellschaft
310	Aktiengesellschaft (AG)	Kapitalgesellschaften	Juristische Person
320	Kommanditgesellschaft auf Aktien (KGaA)	Kapitalgesellschaften	Juristische Person
321	Aktiengesellschaft & Co. Kommanditgesellschaft auf Aktien (AG & Co. KGaA)	Kapitalgesellschaften	Juristische Person

Code	Bezeichnung	Kategorie	Typ-Wirtschaftlich-Taetiger
322	Gesellschaft mit beschränkter Haftung & Co. Kommanditgesellschaft auf Aktien (GmbH & Co. KGaA)	Kapitalgesellschaften	Juristische Person
323	UG (haftungsbeschränkt) & Co.KGaA	Kapitalgesellschaften	Juristische Person
324	Europäische Aktiengesellschaft und Co. Kommanditgesellschaft auf Aktien (SE & Co. KGaA)	Kapitalgesellschaften	Juristische Person
350	Gesellschaft mit beschränkter Haftung (GmbH); auch gemeinnützige GmbH (gGmbH)	Kapitalgesellschaften	Juristische Person
351	Unternehmergesellschaft (haftungsbeschränkt); auch UG (haftungsbeschränkt)	Kapitalgesellschaften	Juristische Person
355	Gesellschaft mit beschränkter Haftung in Gründung (GmbH in Gründung; GmbH i.G.; auch gemeinnützige GmbH in Gründung (gGmbH i.G.))	Sonstige deutsche Rechtsformen	Sonstige Personenvereinigung
356	Unternehmergesellschaft (haftungsbeschränkt) in Gründung (UG (haftungsbeschränkt) in Gründung; UG (haftungsbeschränkt) i. G.	Sonstige deutsche Rechtsformen	Sonstige Personenvereinigung
360	Europäische Aktiengesellschaft (SE)	Kapitalgesellschaften	Juristische Person
400	eingetragene Genossenschaft (eG)	Genossenschaften	Juristische Person
450	Europäische Genossenschaft (SCE)	Genossenschaften	Juristische Person
510	Versicherungsverein auf Gegenseitigkeit (VVaG)	Sonstige deutsche Rechtsformen	Juristische Person

Code	Bezeichnung	Kategorie	Typ-Wirtschaftlich-Taetiger
590	eingetragener Verein	Sonstige deutsche Rechtsformen	Juristische Person
610	Nicht rechtsfähiger Verein	Sonstige deutsche Rechtsformen	Sonstige Personenvereinigung
611	rechtsfähige Stiftung	Sonstige deutsche Rechtsformen	Juristische Person
700	Sonstige nicht aufgeführte deutsche Rechtsform – juristische Person	Sonstige deutsche Rechtsformen	Juristische Person
790	Sonstige Betriebe gewerblicher Art von Körperschaften des öffentlichen Rechts	Sonstige deutsche Rechtsformen	Juristische Person
912	Sonstige ausländische Rechtsform nach EU-Recht - juristische Person	Ausländische Rechtsformen	Juristische Person
992	Sonstige ausländische Rechtsform - juristische Person (nicht nach EU-Recht)	Ausländische Rechtsformen	Juristische Person
993	ausländische Rechtsform nach EU-Recht - Einzelunternehmen	Ausländische Rechtsformen	Natürliche Person
994	ausländische Rechtsform nach EU-Recht - Personengesellschaft	Ausländische Rechtsformen	Rechtsfähige Personengesellschaft
995	Sonstige ausländische Rechtsform - Einzelunternehmen (nicht nach EU-Recht)	Ausländische Rechtsformen	Natürliche Person
996	Sonstige ausländische Rechtsform - Personengesellschaft (nicht nach EU-Recht)	Ausländische Rechtsformen	Rechtsfähige Personengesellschaft

B.8 Art der Eintragung

Angabe der Art des Registers, in welchem ein wirtschaftlich Tätiger bzw. eine wirtschaftliche Tätigkeit geführt wird.

Metadatenelement	Wert
Name (lang)	Art der Eintragung
Name (kurz)	Art der Eintragung

Metadatenelement	Wert
Kennung	urn:xoev-de:xunternehmen:codeliste:artdereintragung
Herausgeber	XUnternehmen (XUnternehmen)

Code	Beschreibung
A	Eintragung im Handelsregister A
B	Eintragung im Handelsregister B
G	Eintragung im Genossenschaftsregister
V	Eintragung im Vereinsregister
P	Eintragung im Partnerschaftsregister
X	Eintragung im Ausland
S	Eintragung im Stiftungsverzeichnis
K	kraft Gesetz

B.9 Art eines Ortes der wirtschaftlichen Tätigkeit

Die Dokumentation der Codeliste ist noch zu ergänzen.

Metadatenelement	Wert
Name (lang)	Art eines Ortes der wirtschaftlichen Tätigkeit
Name (kurz)	Art eines Ortes der wirtschaftlichen Tätigkeit
Kennung	urn:xoev-de:xunternehmen:codeliste:artortwirtschaftlichetaetigkeit
Herausgeber	XUnternehmen (XUnternehmen)

Code	Beschreibung
01	Hauptniederlassung
02	Zweigniederlassung
03	Unselbständige Zweigstelle
04	Betriebsstätte (unspezifisch)

B.10 Art eines Gesellschafters einer Personengesellschaft

Die Dokumentation der Codeliste ist noch zu ergänzen.

Metadatenelement	Wert
Name (lang)	Art eines Gesellschafters einer Personengesellschaft
Name (kurz)	Art eines Gesellschafters einer Personengesellschaft
Kennung	urn:xoev-de:xunternehmen:codeliste:artgesellschafterpersonengesellschaft
Herausgeber	XUnternehmen (XUnternehmen)

Code	Beschreibung
01	Gesellschafter (unspezifisch)

Code	Beschreibung
02	Persönlich haftender Gesellschafter
03	Geschäftsführender Gesellschafter

